



ปฏิบัติการของสโมสร ที่ต้นตัวอยู่เสมอ

เอกสารปฏิบัติการของสโมสรที่ต้นตัวอยู่เสมอเล่มนี้ แปลจากหลักสูตร *Vibrant Clubs in Action* ภาษาอังกฤษที่ Learning Center บนเว็บไซต์ Rotary.org

ถึงแม้ว่าคณะกรรมการแปลเอกสารของศูนย์โรตารีในประเทศไทยได้แปลและทบทวนอย่างละเอียดแล้ว คณะกรรมการฯ ไม่สามารถที่จะรับรองความสมบูรณ์ของเอกสารเล่มนี้ได้ หากมีข้อความใดไม่ชัดเจน ขอให้อ้างอิงไปยังต้นฉบับภาษาอังกฤษ

คณะกรรมการแปลเอกสารโรตารีสากลของศูนย์โรตารีในประเทศไทย

มกราคม 2567

ปฏิบัติการของสโมสรที่ตื่นตัวอยู่เสมอ

คำอธิบายหลักสูตร

เรียนรู้จากสโมสรทั่วโลกว่า การปฏิบัติการระหว่างประเทศเพื่อให้สมาชิกมีส่วนร่วมเกี่ยวข้อง คือ การสร้างประสบการณ์ที่โดดเด่น การทำโครงการที่มีความหมาย และการลงมือทำตามความคิดเห็นใหม่ ๆ ที่จะทำให้โครงการมีความตื่นตัว กระตือรือร้น และมองเห็นได้ในชุมชน

มิถุนายน 2566

สารบัญ

สโมสรที่ตื่นตัวอยู่เสมอคืออะไร ? 1

เรื่องราวจากทั่วโลก

ทำให้เกิดผลกระทบผ่านการบำเพ็ญประโยชน์ 3

การสร้างสภาวะแวดล้อมซึ่งเป็นที่ต้อนรับ 5

การสร้างความสัมพันธ์ที่มีความหมาย 7

การเป็นผู้นำผ่านการเปลี่ยนแปลง 9

ทรัพยากร

การนำทุกสิ่งไปสู่การปฏิบัติ 11

ภารกิจต่อไป 14

สโมสรที่ตื่นตัวอยู่เสมอคืออะไร

สโมสรที่ตื่นตัวอยู่เสมอคือสโมสรที่ทำให้สมาชิกมีส่วนร่วมโดยการทำให้ความต้องการที่เกิดขึ้นบรรลุผลสำเร็จ ตรวจสอบให้มั่นใจว่าสมาชิกรู้สึกเป็นเจ้าของและเสนอประสบการณ์ที่มากเกินความคาดหมาย

เมื่อผู้มีส่วนร่วมรู้สึกว่าการสโมสรทำสิ่งเหล่านี้ทั้งหมด ความพึงพอใจและการมีส่วนร่วมจะเพิ่มขึ้น สมาชิกที่มีส่วนร่วมจะลงมือปฏิบัติการสร้างสโมสรที่มีพลังเพื่อการเปลี่ยนแปลงที่ยั่งยืน องค์ประกอบสำคัญของสโมสรที่ตื่นตัวอยู่เสมอคือ



1 ปฏิบัติการ

สโมสรที่ตื่นตัวอยู่เสมอปฏิบัติการซึ่งทำให้เกิดผลกระทบในชุมชนท้องถิ่นและทั่วโลก สโมสรพัฒนาโครงการบำเพ็ญประโยชน์ที่ยั่งยืนซึ่งปรับปรุงชีวิตของผู้คน และขับเคลื่อนเครือข่ายเพื่อสร้างแนวทางการแก้ไขปัญหายั่งยืน สโมสรที่ตื่นตัวอยู่เสมอจะประเมินกิจกรรมของตนเพื่อเรียนรู้ว่าสิ่งใดที่ได้ผลและพิจารณาว่าจะเน้นความพยายามอย่างไร การวัดผลและการกำหนดผลกระทบสามารถช่วยให้สโมสรสามารถประสานเรื่องราวของผลงานที่สร้างไว้ได้

2 นวัตกรรม

สโมสรที่ตื่นตัวอยู่เสมอต้อนรับมุมมองที่หลากหลายและค้นหาแนวทางใหม่ ๆ ในการเป็นผู้นำในชุมชน พวกเขาพัฒนาโอกาสที่น่าสนใจมากยิ่งขึ้นโดยการรวมเอามุมมองที่แตกต่างเหล่านี้เข้าไว้ในการพูดคุยและการตัดสินใจ สโมสรเหล่านี้จะปรับการเปลี่ยนแปลงในโลกโดยการริเริ่มความคิดเห็นที่สร้างสรรค์ซึ่งสร้างรากฐานที่เข้มแข็งสำหรับนวัตกรรม ความยั่งยืนและการเติบโต

③ ประสพการณ์ที่มีความหมาย

สโมสรที่ตื่นตัวอยู่เสมอพิจารณาทุก ๆ โอกาสที่มีในอันที่จะแสดงให้เห็นว่าโรตารีได้นำเสนอสิ่งใดบ้างต่อผู้มีส่วนร่วมทั้งที่เป็นบุคคลและสมาชิกของชุมชน การทำให้ผู้มีส่วนร่วมเห็นความสำคัญในสิ่งที่เราทำหมายถึงเราให้โอกาสที่จะมีการเชื่อมสัมพันธ์ส่วนบุคคลและทางวิชาชีพ พัฒนาทักษะการเป็นผู้นำ และค้นหาแนวทางใหม่ ๆ ในการอยู่ร่วมกัน

④ ความหลากหลายและการอยู่ร่วมกัน

สโมสรที่ตื่นตัวอยู่เสมอจะมีการอยู่ร่วมกันที่ดีและตระหนักถึงความหลากหลายเป็นความเข้มแข็ง พวกเขาเข้าใจได้ว่าการมีสมาชิกจากภูมิหลัง แนวความคิดเห็นและประสพการณ์ชีวิตที่ต่างต่างกันจะขยายศักยภาพในการค้นหาแนวทางการแก้ปัญหาและทำให้เกิดผลกระทบ ในการที่จะเป็นผู้นำตัวเราเองและเพื่อพัฒนาผู้นำในอนาคตแล้วจำเป็นต้องตรวจสอบให้มั่นใจว่าทุกคนรู้สึกได้รับการต้อนรับและเป็นกันเองในโรตารี

สโมสรโรตารีและโรทาแรคท์ทุกสโมสรมีเรื่องราวน่าสนใจที่จะบอกเล่า ในส่วนต่อไปนี้จะสำรวจตัวอย่างของสโมสรที่ทำให้เกิดผลกระทบ นำมาซึ่งมุมมองใหม่ ๆ เอาใจใส่ความต้องการของสมาชิก ปรับตัวให้เข้ากับการเปลี่ยนแปลง และนำเสนอประสพการณ์ที่มีความหมายแก่ผู้คน

เรื่องราวจากทั่วโลก

ทำให้เกิดผลกระทบผ่านการบำเพ็ญประโยชน์

การเชื่อมโยงกับชุมชนและให้คืนกลับแก่ชุมชน เป็นเหตุผลลำดับต้น ๆ ที่ผู้คนระบุเมื่อเข้าร่วมในสโมสรโรตารีหรือสโมสรโรทาแรคท์ โครงการบำเพ็ญประโยชน์ให้แนวทางในการทำให้เกิดการเปลี่ยนแปลงแก่สมาชิกและผู้มีส่วนร่วมโดยการทำงานกับผู้นำและผู้ที่อยู่อาศัยอยู่ในท้องถิ่น เสริมสร้างความเข้มแข็งของชุมชนและเปลี่ยนแปลงชีวิตในแนวทางที่ดี เรียนรู้ถึงวิธีการที่บางสโมสรกำลังทำเรื่องเหล่านี้

เติบโตไปด้วยกันพร้อมกับชุมชน

สถานที่: สหรัฐอเมริกา

ในเดือนมกราคมของแต่ละปี สมาชิกของสโมสรฟลอริดาส์เฟิร์สโคสต์ (Florida's First Coast) ในเมืองแจ๊คสันวิลล์ รัฐฟลอริดา ใช้เวลาในการช่วยสร้างบ้านเรือนในย่าน New Town สโมสรทำงานร่วมกับผู้ที่อาศัยอยู่ในย่านนั้น และเป็นพันธมิตรกับ Habitat for Humanity ของเมืองแจ๊คสันวิลล์ในความพยายามก่อสร้าง สมาชิกช่วยสร้างการเปลี่ยนแปลงที่ยั่งยืนในชุมชนของพวกเขาโดยการ

- **สร้างสายสัมพันธ์กับผู้อยู่อาศัย**

การทำงานกับสมาชิกชุมชนช่วยให้สมาชิกโรทาแรคท์และผู้มีส่วนร่วมได้รับความไว้วางใจจากประชาชนและพัฒนาความสัมพันธ์กับผู้อยู่อาศัยใน New Town

- **ทำความรู้จักกับสมาชิกสโมสรอื่น ๆ**

ในการใช้เวลา 1 วันร่วมกัน สมาชิกสโมสรทำความรู้จักกันและกันได้ดีขึ้น และแบ่งปันประสบการณ์ในการเรียนรู้ผ่านการบำเพ็ญประโยชน์

- **พัฒนาความรู้สึกในความเป็นเจ้าของโครงการ**

เนื่องจาก Habitat for Humanity กำหนดให้ผู้ที่อยู่อาศัยในบ้านมีส่วนร่วมในกระบวนการก่อสร้าง ผู้ที่อาศัยอยู่ในย่านนั้นจึงมักจะทำงานร่วมกับสมาชิกสโมสร พวกเขามีความภาคภูมิใจในสิ่งที่ได้ทำสำเร็จลุล่วง ในฐานะที่เป็นทีมงาน



ปลูกฝังความยุติธรรมกับผู้สร้างสันติภาพในอนาคต

สถานที่: ประเทศเอกวาดอร์

การต่อสู้กับความอยุติธรรมในการค้ามนุษย์ต้องการความตระหนักรู้ โดยเฉพาะอย่างยิ่งในหมู่ของคนหนุ่มสาวที่มักจะ
เป็นเป้าหมายของอาชญากรรมนี้ **สโมสรโรตารีกีโต (Quito)** ได้ช่วยก่อตั้งสโมสรอินเทอร์แรคท์ที่อุทิศเวลาในการให้
ความรู้แก่ผู้คนที่เกี่ยวกับและปฏิบัติการต่อต้านการเป็นทาสยุคใหม่

สโมสรอินเทอร์แรคท์กีโตต่อต้านการค้าทาส RAGAS (Rotary Action Group Against Slavery) ส่งเสริมคนหนุ่มสาว
ในอเมริกาใต้และมากไปกว่านั้นให้ตระหนักถึงสัญญาณของการค้ามนุษย์ เข้าใจถึงอันตรายในระบบออนไลน์ และ
เรียนรู้ว่าสินค้าใดบ้างที่อาจจะผลิตขึ้นโดยใช้แรงงานจากการค้ามนุษย์ ตั้งแต่ก่อตั้งสโมสรอินเทอร์แรคท์ขึ้นมา สโมสร
โรตารีกีโตได้มีความเกี่ยวข้องมากขึ้นเมื่อสมาชิกมีส่วนร่วมมากขึ้น การสนับสนุนของสโมสรโรตารีรวมถึง

- **การร่วมมือกับเครือข่ายโรตารี**

สโมสรโรตารีกีโตทำงานโดยตรงกับกลุ่มปฏิบัติการโรตารีเพื่อต่อต้านการเป็นทาส (RAGAS) ซึ่งช่วยก่อตั้ง
สโมสรอินเทอร์แรคท์ เป็นสโมสรอินเทอร์แรคท์ที่ก่อตั้งแบบมีเป้าประสงค์แห่งแรก โดยจะให้ความรู้ สร้าง
ความตระหนักและลงมือปฏิบัติเพื่อต่อต้านการเป็นทาสสมัยใหม่ กลุ่มปฏิบัติการยังอบรมสมาชิกสโมสร
โรตารีกีโตซึ่งในปัจจุบันเป็นผู้ประสานงานในอเมริกาใต้ ผู้ประสานงานนี้มีหน้าที่รับผิดชอบในการจัดงาน
กิจกรรมเพื่อส่งเสริมความตระหนักในทุกเรื่องทั่วทั้งภาค

- **ทำงานกับพันธมิตร**

สมาชิกสโมสรโรตารีเชื่อมโยงกับมูลนิธิและองค์กรเพื่อการวิจัยในท้องถิ่นซึ่งช่วยผู้คนที่ถูกค้ามนุษย์ หนึ่งใน
นั้นคือ Fundacion Alas de Colibri ซึ่งช่วยเยาวชนมากกว่า 300 คนให้หลุดพ้นจากการถูกค้ามนุษย์ตั้งแต่ปี
พ.ศ. 2555 เป็นต้นมา สโมสรทำงานร่วมกับองค์กรเหล่านี้โดยการประสานงานในความพยายามให้ความรู้
อย่างต่อเนื่องเกี่ยวกับผลกระทบของการเป็นทาสสมัยใหม่กับชุมชนและโรงเรียน

- **เป็นที่เลื่องลือสมาชิกอินเทอร์แรคท์**

สมาชิกสโมสรโรตารีเป็นที่เลื่องลือให้สมาชิกอินเทอร์แรคท์อย่างกระตือรือร้นและทำงานกับพวกเขาเพื่อสร้าง
ความตระหนักรู้และคัดค้านการค้ามนุษย์ในทุกรูปแบบ



การสร้างสภาวะแวดล้อมซึ่งเป็นที่ต้อนรับ

ในฐานะที่เป็นองค์กรที่ให้ความสำคัญในเรื่องสมาชิก เราจำเป็นต้องตรวจสอบให้แน่ใจว่าทุกคนที่มีส่วนเกี่ยวข้องกับโรตารีรู้สึกได้รับการต้อนรับและเป็นเจ้าของ การประชุมและงานกิจกรรมของเราต้องให้ทุกคนเข้าถึงได้ไม่เพียงแต่สมาชิกแต่สำหรับผู้มีส่วนร่วมและเพื่อนผู้ร่วมโครงการ ในการแบ่งปันคุณค่าของเราแก่ผู้คนใหม่ ๆ ทำให้เรานำมารวมกันซึ่งผู้คนที่ภูมิหลังและมุมมองที่แตกต่างกัน

เรียนรู้ว่าบางสโมสรกำลังทำสิ่งนี้อย่างไร

การจัดการเพื่อช่วยเหลือผู้อื่น

สถานที่: ประเทศเกาหลี

สมาชิกในประเทศเกาหลีที่ทูปพลภาพได้ก่อตั้งสโมสรโรตารีอีคลับโซลอารัง (E-Club of Seoul Arirang) ขึ้นมาก่อนหน้านี้ สมาชิกบางคนมีความยากลำบากในการเข้าร่วมประชุมด้วยตนเองหรือหาสโมสรที่รองรับอย่างสะดวกสบายได้ยาก ดังนั้น ด้วยการสนับสนุนของภาค 3650 และสโมสรโรตารีในเกาหลีอื่น ๆ พวกเขาได้ก่อสร้างสโมสรใหม่ขึ้นมา สโมสรมีสมาชิกประมาณ 20 คนซึ่งส่วนใหญ่มีการมองเห็นที่จำกัด สโมสรมีส่วนร่วมในการบำเพ็ญประโยชน์ได้โดย

- การร่วมมือกับกลุ่มที่มีจิตใจเหมือน ๆ กัน

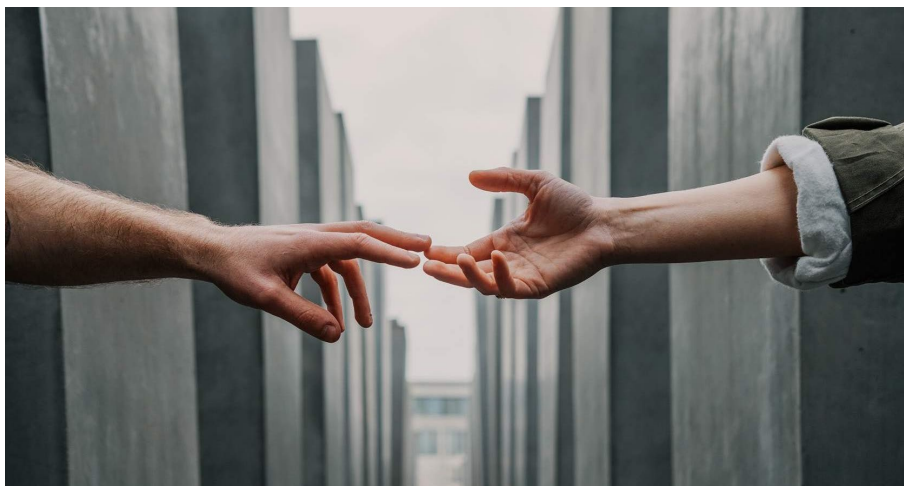
สมาชิกจัดมอบข้าวและรับประทานอาหารร่วมกับคนชราที่อาศัยอยู่คนเดียว พวกเขายังเป็นอาสาสมัครกับสมาคมสวัสดิการของผู้พิการแห่งเกาหลีซึ่งสนับสนุนความเป็นอิสระและการพึ่งพาตนเองได้ของผู้ทูปพลภาพ

- การเลือกเป้าประสงค์ที่สมาชิกบ่งชี้

สโมสรจัดงานคอนเสิร์ตประจำปีและใช้รายได้เพื่อจัดซื้อไม้เท้าให้แก่ผู้คนในประเทศที่กำลังพัฒนาซึ่งตาบอดหรือมีการมองเห็นได้เพียงบางส่วน สมาชิกยังมีส่วนร่วมในการแข่งขันเดินทนกับสมาชิกของสโมสรอื่น ๆ ในภาค 3650 เป็นระยะทาง 3.5 กิโลเมตร ช่วยเหลือกันและกัน และเสริมสร้างมิตรภาพที่เข้มแข็ง

- การผูกโครงการให้เข้ากับเหตุการณ์ปัจจุบัน

ในปี พ.ศ. 2564 เพื่อเป็นส่วนหนึ่งในความพยายามที่จะป้องกันโควิด-19 สมาชิกได้มอบอุปกรณ์เพื่อการป้องกันตนเอง เช่น หน้ากากและผลิตภัณฑ์ทำความสะอาดมือให้แก่ประชาชนในเกาหลีที่มีภาวะการมองเห็นจำกัด



การเปลี่ยนแปลงการรับรู้ของผู้คน

สถานที่: ประเทศเยอรมนี

สโมสรโรตารี **Overledingen-Rhauderfenh** บำเพ็ญประโยชน์ในสามชุมชนชนบท สมาชิกชุมชนมากมายที่ก่อนหน้านี้คิดว่าโรตารีเป็นองค์กรสำหรับนายความและแพทย์ มิใช่สำหรับผู้ที่ทำงานด้านการค้าหรืองานฝีมือที่ต้องใช้ทักษะ สโมสรถูกก่อตั้งขึ้นแบบมีสมาชิกเป็นหลัก ซึ่งแสดงถึงผู้ที่อาศัยอยู่ในพื้นที่และด้วยความเข้าใจว่าสมาชิกที่มีภูมิหลังและประสบการณ์แตกต่างกัน จะขยายศักยภาพในการทำให้เกิดผลกระทบ สโมสรเปลี่ยนแปลงความเข้าใจของผู้คนเกี่ยวกับโรตารีได้โดย

- **ตระหนักถึงคุณค่าของชุมชน**

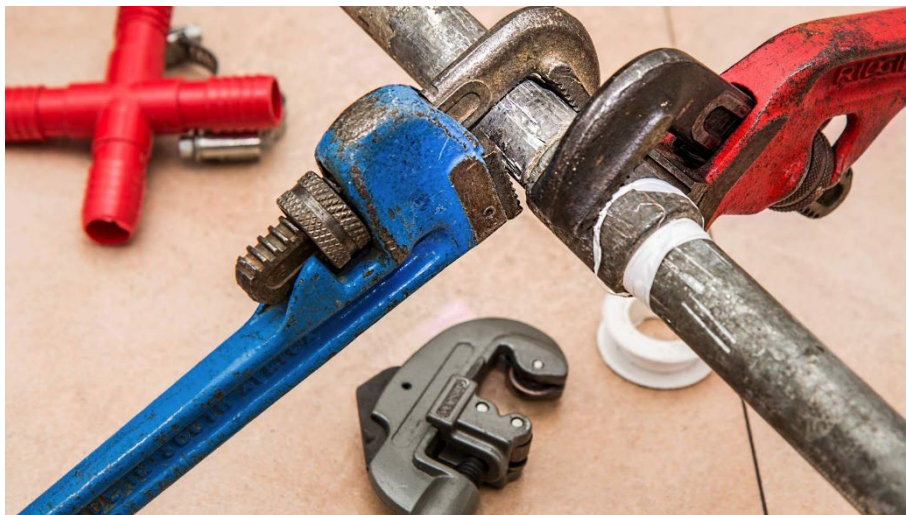
สโมสรแนะนำรางวัลเพื่อยกย่องคนทำงานหนุ่มสาวภาคส่วนงานฝีมือที่ใช้ทักษะซึ่งมีความมุ่งมั่นทางสังคม รางวัลนี้ยังยกย่องธุรกิจที่มุ่งมั่นในการอบรมด้านอาชีพและการค้า เป็นรางวัลที่ทำให้สาธารณชนสนใจและก่อให้เกิดความสนใจในภาคส่วนการค้าขายในฐานะเป็นเส้นทางสายอาชีพเส้นทางหนึ่ง

- **สนับสนุนการพัฒนาเศรษฐกิจ**

สโมสรสนับสนุนโครงการที่ยั่งยืน เช่น การพัฒนาคนฝึกงานวัยหนุ่มสาวในด้านการค้าขาย โอกาสในการพัฒนาวิชาชีพประเภทเหล่านี้ให้แรงจูงใจแก่สมาชิกหนุ่มสาวในชุมชนให้อยู่ในพื้นที่และช่วยทำให้เศรษฐกิจของภูมิภาคมีความยั่งยืน

- **ส่งเสริมบรรยากาศของการอยู่ร่วมกันให้เข้มแข็งขึ้น**

สโมสรเชิญผู้คนที่ให้คุณค่าแก่งานฝีมือและการค้ามาเป็นสมาชิก สมาชิกของสโมสรรวมถึงช่างซ่อมเครื่องจักรเครื่องยนต์ และผู้ทำงานทางด้านการก่อสร้าง การทำความร้อน และประปา รวมทั้งเจ้าของบริษัททาสี ทำเบาะ และติดตั้งไฟฟ้า สโมสรวางแผนที่จะขยายการทำงานโดยทำให้มั่นใจว่าผู้ใช้แรงงานฝีมือและเจ้าของธุรกิจในพื้นที่รู้สึกว่าได้รับการต้อนรับในงานกิจกรรมของสโมสร



การสร้างความสัมพันธ์ที่มีความหมาย

เมื่อเราเอาใจใส่สมาชิกของเรา คือ ต้องต้อนรับพวกเขา ตรวจสอบให้มั่นใจว่าพวกเขารู้สึกถึงความเป็นเจ้าของ ช่วยพวกเขาให้เรียนรู้เกี่ยวกับโรตารี ขอข้อมูลเกี่ยวกับสโมสรและปฏิบัติตามข้อมูลเหล่านั้น เราจึงสามารถที่จะทำให้เกิดการเชื่อมโยงที่มีความหมาย

เรียนรู้ว่าสโมสรบางสโมสรกำลังทำอะไรเหล่านั้นอย่างไร

ทำให้ผู้คนมีส่วนเกี่ยวข้องผ่านประสบการณ์

สถานที่: ประเทศเบลเยียม

สมาชิกสโมสรโรตารี **Charleroi-Val de Sambre** รู้ว่าการรักษาสโมสรที่มีสถานภาพดียิ่งใหญ่มากกว่าการหาสมาชิกใหม่ สโมสรสร้างประสบการณ์ที่สนุกสนานซึ่งทำให้สมาชิกมีส่วนร่วมอยู่เสมอ สมาชิกเหล่านี้จึงร่วมกันทำงานไปสู่เป้าหมายของสโมสร บำเพ็ญประโยชน์แก่ชุมชน เชื่อมโยงกับผู้มีส่วนร่วมในโรตารีอื่น ๆ และสร้างภาพลักษณ์โรตารีในทางบวก สโมสรยังคงตื่นตัวอยู่เสมอโดยการ

- **ผูกพันกันผ่านกิจกรรมที่ไม่ใช่ของสโมสร**

สมาชิกสโมสรเปิดรับความคิดเห็นเกี่ยวกับประสบการณ์ในทางบวกและการยกระดับในระหว่างการระบาดของโรคโควิด-19 พวกเขาเชื่อมโยงกันเสมือนจริงเพื่อทำโยคะออนไลน์ และเตรียมอาหารเพื่อจัดส่งให้ที่บ้าน เพื่อให้ผู้คนสามารถมีส่วนร่วมในชั่วโมงสังสรรค์เสมือนจริงได้ พวกเขายังพบปะกันเพื่อเดินป่าเพื่อสังสรรค์ในขณะที่ปฏิบัติตามคำแนะนำเกี่ยวกับการเว้นระยะทางกายภาพ

- **วางแผนความท้าทายที่ไม่ปกติ**

สมาชิกสโมสรชื่นชอบประสบการณ์ที่แตกต่างกัน เช่น การท้าทายตนเองในการจัดประชุมบนรถไฟหัวจักรไอน้ำ เป้าหมายคือเริ่มต้นการประชุมตรงเวลา 12.30 น. ที่สถานีแห่งหนึ่งและปิดการประชุมเวลา 14:00 น. เมื่อไปถึงสถานีอีกแห่งหนึ่ง สโมสรทำงานกับวิศวกรของรถไฟเพื่อจัดการเดินทางที่ใช้เวลา 1 ชั่วโมง 30 นาที และสมาชิกผูกพันกันตามแผนงานและบรรลุเป้าหมายของงาน

- **คำจูนความผูกพันของชุมชน**

กิจกรรมของสโมสรเพิ่มพูนความผูกพันของชุมชนในท้องถิ่นและเหนือไปกว่านั้น สำหรับการประชุมบนรถไฟ สโมสรได้เสริมสร้างความเข้มแข็งในความผูกพันกับสโมสรพันธมิตรจากประเทศฝรั่งเศสและอังกฤษ โดยเชิญพวกเขาเข้าร่วมการประชุม สโมสรยังขยายประสบการณ์ให้แก่เด็ก ๆ 20 คนจากโรงเรียนซึ่งสมาชิกสนับสนุนอยู่อย่างสม่ำเสมอ เด็ก ๆ ได้ไปเยือนพิพิธภัณฑ์รถไฟหลังจากที่ได้นั่งรถไฟแล้ว



ปรับเปลี่ยนเพื่อให้เหมาะกับความต้องการของคุณ

สถานที่: ประเทศญี่ปุ่น

สโมสรโรตารีเอจิ ซันจู (Aichi Sanchu) ใช้แนวทางการคิดล่วงหน้าสำหรับการประชุม เมื่อก่อตั้งขึ้นในปี พ.ศ. 2561 โดยก่อตั้งเป็นสโมสรไฮบริดที่ประชุมตอนเย็น เดือนละ 2 ครั้งและมีค่าบำรุงสมาชิกภาพเล็กน้อย จึงดึงดูดความสนใจจากสมาชิกอายุน้อยที่ค้นพบรูปแบบที่น่าสนใจ แนวทางนี้ได้รับการทดสอบจากการระบาดของโควิด-19 และได้รับการพิสูจน์ว่าคุณค่า สโมสรเน้นความสำคัญในเรื่อง

- **เอาชนะความโดดเดี่ยว**

สมาชิกมักจะสามาร่วมในการประชุมแบบพบปะหรือออนไลน์ในระหว่างการระบาดของโรคโควิด สโมสรจัดการประชุม การประชุมกิจกรรมสโมสรและการประชุมคณะกรรมการบริหารแบบเสมือนจริง สมาชิกใช้เครื่องมือออนไลน์และแพลตฟอร์มโซเชียลมีเดียเพื่อแบ่งปันรูปภาพและข้อมูลข่าวสารเกี่ยวกับโครงการ และอำนวยความสะดวกในการมีส่วนร่วมในระหว่างสมาชิกด้วยกัน

- **ปรับวิธีการหาทุน**

สโมสรญี่ปุ่นจำนวนมากที่มีประเพณีในการจัดตั้ง “Smile Box” ในการประชุมซึ่งสมาชิกจะบริจาคเงินให้แก่มูลนิธิโรตารีและโครงการของสโมสรเพื่อเป็นเกียรติในวันเกิด วันครบรอบ และเหตุการณ์สำคัญอื่น ๆ ในระหว่างที่มีโรคระบาด สมาชิกต้องพลาดการทำตามประเพณีนี้ ดังนั้น สโมสรจึงเริ่มต้นใช้เครื่องมือการจ่ายเงินออนไลน์และในปัจจุบันสโมสรสามารถกลับมาใช้รูปแบบไฮบริดที่มีมาตั้งแต่เริ่มต้น สมาชิกสามารถใช้วิธีการบริจาคได้ทั้ง 2 รูปแบบ

- **การปรับโครงการบำเพ็ญประโยชน์**

โครงการบริการชุมชนของสโมสรเน้นความสำคัญในการรักษาสิ่งแวดล้อม และจัดหาอาหาร และการเป็นพี่เลี้ยงให้แก่เด็ก ๆ ท้องถิ่น ในระหว่างการระบาดของโรค สโมสรยังคงทำกิจกรรมเหล่านี้โดยปรับใช้มาตรการที่ปลอดภัยเช่น เปลี่ยนแปลงโครงการคาเฟ่ที่เรียของเด็ก ๆ จากการพบปะกันเพื่อรับประทานอาหาร เป็นการส่งกล่องอาหารบีนโต



การเป็นผู้นำผ่านการเปลี่ยนแปลง

สมาชิกโรตารีมีความคิดสร้างสรรค์ กล้าได้กล้าเสียและมีความยืดหยุ่น ซึ่งสะท้อนให้เห็นถึงแนวทางที่สโมสรที่ตื่นตัวอยู่เสมอทำให้สมาชิกใหม่มีส่วนร่วม ยินดีรับมุมมองใหม่และเปิดแนวทางมากขึ้นเกี่ยวกับการเป็นผู้นำและการนำชุมชนผ่านการเปลี่ยนแปลง

เรียนรู้ว่าสโมสรบางสโมสรกำลังทำเรื่องเหล่านี้อย่างไร

การเป็นผู้สนับสนุนการเปลี่ยนแปลง

สถานที่: ประเทศโตโก

สโมสรโรตารีโลเม (Lomé) มีวิสัยทัศน์เกี่ยวกับการเปลี่ยนแปลงที่ยั่งยืนในภูมิภาคซึ่งรวมถึงการต่อสู้กับความยากจนและความหิวโหยซึ่งมีผลกระทบต่อเด็ก และยกระดับบทบาทของสตรี โดยการตอบสนองประเด็นของเศรษฐกิจสังคมซึ่งมีผลกระทบต่อพวกเขาเพื่อปรับปรุงสถานการณ์การเงินของพวกเขา

สมาชิกสโมสรมีส่วนร่วมเกี่ยวข้องกับโครงการที่ทำการเพาะปลูกบนพื้นที่รอบ ๆ โรงเรียนประถมเพื่อจัดหาอาหารสุขภาพให้แก่ครัวของโรงเรียน แต่เด็ก ๆ ยังคงไปโรงเรียนด้วยความหิวโหย นอกจากนี้ สตรียังไม่สามารถเป็นเจ้าของทรัพย์สินในพื้นที่ชนบทอีกด้วย ในทางกลับกัน พวกเขาทำการเพาะปลูกเพื่อสามีและครอบครัวของสามี ซึ่งทำให้มีผลกระทบอย่างใหญ่หลวงต่อสถานะภาพเศรษฐกิจของพวกเขา สโมสรเห็นโอกาสที่จะตอบสนองความหิวโหยของเด็ก ๆ และความยากจนของสตรีไปพร้อม ๆ กัน สมาชิกปรับเปลี่ยนความพยายามในการบำเพ็ญประโยชน์ของพวกเขาโดย

- **สนับสนุนเพื่อการเปลี่ยนแปลง**

สโมสรริเริ่มโปรแกรมที่ให้โอกาสแก่สตรีในการพัฒนาผลผลิตและมีส่วนร่วมในกิจกรรมหารายได้ เช่น การเลี้ยงผึ้ง การเลี้ยงปลาและการเพาะเห็ด ซึ่งทั้งหมดนี้ให้ผลผลิตที่พวกเขาสามารถขายในตลาด น้ำผึ้ง ปลา และเห็ดรวมทั้งผักและพืชผลอื่น ๆ ยังหมายถึงการมีอาหารสุขภาพเพิ่มมากขึ้นในโรงเรียน

- **การทำให้ผู้นำชุมชนมีส่วนร่วม**

สโมสรทำงานกับหัวหน้าหมู่บ้านแห่งหนึ่งซึ่งเสนอพื้นที่ 2 เฮกเตอร์ (ประมาณ 12.5 ไร่) ให้แก่สตรี 50 คนได้ทำการเพาะปลูก และหากสามีของสตรีคนใดตาย พวกเขาจะสามารถทำการเพาะปลูกและเก็บรายได้จากพื้นที่นั้นต่อไป

- **สมัครขอรับทุนสนับสนุน**

สโมสรสมัครขอรับทุนสนับสนุนและหาทุนจากพันธมิตรเพื่อให้สามารถปลูกพืชผลได้ สโมสรหาทุนเพื่อขยายโครงการซึ่งหวังว่าจะสามารถเป็นตัวอย่างสำหรับหมู่บ้านอื่น ๆ ที่จะต่อสู้กับความยากจนและช่วยสตรีให้มีความมั่นคงทางการเงินมากขึ้น



เชื่อมโยงความแตกต่างทางวัฒนธรรม

สถานที่: ประเทศเกาหลี

ด้วยการสนับสนุนจากสโมสรโรตารีอุลซาน แทตัก ผู้อพยพจากเกาหลีเหนือได้ก่อตั้งสโมสรโรตารีอุลซาน ฟรیدอม (Ulsan Freedom) ขึ้น เป็นชื่อที่เหมาะสมสำหรับผู้ที่เสี่ยงชีวิตเพื่อความเป็นอิสระ ครั้งหนึ่งของสมาชิกสโมสรอุลซาน ฟรیدอมเป็นอดีตผู้ลี้ภัยชาวเกาหลีเหนือซึ่งใช้ประสบการณ์ในการปรับเปลี่ยนให้เข้ากับประเทศใหม่และเอาชนะอคติเพื่อช่วยผู้อื่นให้สามารถปรับตัวได้

ผู้ลี้ภัยมักจะมีบาดแผลเป็นประสบการณ์ รู้สึกถึงการสูญเสียและถูกแบ่งแยก สำหรับบางคน การตั้งถิ่นฐานในประเทศใหม่อาจจะเป็นเรื่องที่น่ากลัว สโมสรอุลซาน ฟรیدอมยังมุ่งเป้าหมายที่จะเชื่อมโยงช่องว่างในวัฒนธรรมและความคิดเห็นเพื่อช่วยผู้ลี้ภัยให้ปรับตัวและกลายเป็นสมาชิกที่มีส่วนร่วมในชุมชนใหม่ ด้วยการช่วยเหลือจากภาคและสโมสรเกาหลีอื่น ๆ อุลซาน ฟรیدอมช่วยประชาชนให้ปรับตัวได้โดย

- **บรรเทาความโดดเดี่ยว**

เพื่อช่วยผู้ลี้ภัยที่ต้องแยกจากครอบครัวและอาจจะรู้สึกโดดเดี่ยว ในระหว่างวันหยุดสมาชิกสโมสรเชิญพวกเขามาเฉลิมฉลองในวันหยุด การอยู่ร่วมกับสมาชิกสโมสรและผู้อพยพอื่น ๆ สามารถช่วยบรรเทาความโดดเดี่ยวและสร้างความรู้สึกเป็นเจ้าของได้

- **การร่วมมือกับองค์กรบำเพ็ญประโยชน์อื่น ๆ**

การใช้การเชื่อมโยงและความรู้ของชุมชน ทำให้สโมสรสามารถทำงานร่วมกับองค์กรบำเพ็ญประโยชน์ทางสังคมเพื่อช่วยผู้ลี้ภัยและผู้อพยพให้สามารถหางานทำได้ มีการดูแลด้านการแพทย์ บริการทางกฎหมายและการศึกษา

- **ริเริ่มโครงการบริการชุมชน**

สโมสรให้ทุนการศึกษาและจัดการคัดกรองทางด้านการแพทย์และการดูแลด้านทันตกรรมแก่ผู้ลี้ภัยในระหว่างการระบาดของโรคโควิด-19 สโมสรทำงานกับสโมสรอื่นเพื่อจัดส่งอุปกรณ์ป้องกันตนเองให้แก่ผู้ลี้ภัยชาวเกาหลีเหนือมากกว่า 500 ครอบครัวในเขตอุลซาน



การนำทุกสิ่งไปสู่การปฏิบัติ

การเป็นสโมสรที่ตื่นตัวอยู่เสมอเช่นเดียวกับสโมสรที่ท่านเพิ่งจะเรียนรู้ต้องมี การวางแผนงาน สมาชิกของสโมสรที่มีแผนกลยุทธ์จะมีความพึงพอใจมากกว่าและมีความรู้สึกลงในทางบวกเกี่ยวกับสโมสรของพวกเขาและโรตารีมากกว่า สมาชิกในสโมสรที่ไม่มีแผนกลยุทธ์ แผนปฏิบัติการของโรตารีให้แนวทางถึงวิธีการที่สโมสรจะสามารถสะท้อนให้เห็นถึงคุณค่าและจัดทำวิสัยทัศน์ของโรตารีในฐานะคนทำงานจริงให้ประสบความสำเร็จ

โดยการเข้าใจถึงคุณค่าเหล่านี้ สโมสรสามารถวางแผนกิจกรรมที่เสริมสร้างความเข้มแข็งให้แก่ผลกระทบ สร้างความสัมพันธ์ที่มีความหมาย ส่งเสริมวัฒนธรรมของการมีนวัตกรรม เป็นที่ดึงดูดความสนใจแก่กลุ่มคนที่หลากหลาย และนำผู้คนมาอยู่รวมกันเพื่อให้มีประสบการณ์ในสิ่งที่สมาชิกโรตารีทำเพื่อโลกนี้

คำแนะนำเพิ่มเติมเกี่ยวกับวิธีการสร้างสโมสรที่ตื่นตัวอยู่เสมอ

1

พิจารณาว่าสโมสรอาจจะเป็นอย่างไรรใน 3-5 ปี

- วางแผนงานประจำปีซึ่งท่านสามารถพูดคุยเกี่ยวกับแรงจูงใจสำหรับสโมสร
- ใช้การตรวจสอบสถานภาพสโมสรเพื่อบ่งชี้จุดแข็งของสโมสรและเรื่องที่ต้องปรับปรุง
- ใช้คำแนะนำแผนกลยุทธ์เพื่อช่วยในการวางเป้าหมายระยะยาว

2

กำหนดเป้าหมายประจำปี

- บ่งชี้สิ่งที่สโมสรทำได้ดี และเน้นความสำคัญในการทำได้อย่างยอดเยี่ยมในเรื่องนั้น
- ปรับปรุงเป้าหมายแก่คณะกรรมการของท่านทุกเดือน
- ใช้ Rotary Club Central เพื่อบันทึกและแบ่งปันเป้าหมาย

3

จัดการประชุมที่สมาชิกเห็นว่าน่าสนใจและให้ข้อมูล

- ใช้การสำรวจความพึงพอใจสมาชิกในแต่ละปีเพื่อดูว่ามีสิ่งใดที่สมาชิกใหม่ สมาชิกปัจจุบันและสมาชิกที่เพิ่งลาออกเมื่อเร็ว ๆ นี้ ชอบและไม่ชอบเกี่ยวกับสโมสร
- ลองใช้รูปแบบการประชุมที่แตกต่าง เพื่อรวบรวมวัฒนธรรมประเพณีผสมและการประชุมออนไลน์โครงการบำเพ็ญประโยชน์และการพบปะสังสรรค์
- พูดคุยกับสมาชิกเพื่อคิดให้มากขึ้นเกี่ยวกับความคิดเห็นที่สนุกสนานและส่งเสริมข้อมูลสำหรับกิจกรรมที่มีความคิดสร้างสรรค์ซึ่งทุกคนสามารถสนุกสนานและมีส่วนร่วม

4

สื่อสารอย่างเปิดเผยในสโมสร

- สอบถามสมาชิกอย่างสม่ำเสมอว่าพวกเขารู้สึกอย่างไรเกี่ยวกับประสบการณ์สโมสร
- แบ่งปันข้อมูลข่าวสารในการประชุมสโมสรบนเว็บไซต์และผ่านโซเชียลมีเดีย
- ใช้ต้นแบบ (Template) และทรัพยากรที่ Brand Center ของโรตารีเพื่อสร้างแผนพับและจดหมายข่าวของสโมสร

5

จัดเตรียมสมาชิกให้พร้อมสำหรับบทบาทผู้นำเพื่อให้เกิดการถ่ายโอนที่ราบรื่น

- พูดคุยกับสมาชิกตลอดทั้งปีเกี่ยวกับบทบาทการเป็นผู้นำที่มีอยู่ หน้าที่ความรับผิดชอบของบทบาทเหล่านั้น และโอกาสในการเติบโตทางด้านส่วนตัวและวิชาชีพที่บทบาทเหล่านั้นจะนำมา
- ตรวจสอบให้มั่นใจในความต่อเนื่องโดยการแต่งตั้งผู้นำหลาย ๆ ปี และรวมประธานคนปัจจุบัน อนาคตและในอดีตของคณะกรรมการแต่ละชุดเข้าไว้ด้วย
- ให้แรงจูงใจแก่สมาชิกในการเรียนรู้หลักสูตรการพัฒนาวิชาชีพที่ศูนย์การเรียนรู้ให้เสร็จสมบูรณ์

6

ปรับข้อบังคับสโมสรเพื่อตรวจสอบให้แน่ใจว่ามีการอยู่ร่วมกันได้

- ตรวจสอบให้มั่นใจว่าสมาชิกมีส่วนร่วมเกี่ยวข้องเมื่อท่านพิจารณาบทวนข้อบังคับของสโมสรในทุก ๆ ปี
- พิจารณาความคิดเห็นจากสมาชิกใหม่ ๆ และเปิดกว้างเพื่อลองพยายามบางสิ่งบางอย่างใหม่ ๆ
- ปรับต้นแบบข้อบังคับสโมสรโรตารีที่แนะนำเพื่อสะท้อนให้เห็นถึงการปฏิบัติ และกระบวนการใหม่ ๆ ของสโมสร

7

พัฒนาความสัมพันธ์ที่แน่นแฟ้นภายในสโมสร

- ช่วยสร้างความเชื่อมโยงโดยการชักชวนแนะนำสมาชิกใหม่ให้รู้จักโรตารี (*Introducing New Members to Rotary*)
- นั่งประชุมกับคนอื่น ๆ หรือทำงานกับคนอื่น ๆ ในระหว่างกิจกรรมสโมสร
- เริ่มต้นการประชุมด้วยกิจกรรมที่ช่วยให้ทุกคนทำความรู้จักซึ่งกันและกันได้ดีขึ้น และช่วยให้ทุกคนแบ่งปันบางสิ่งบางอย่างเกี่ยวกับตนเอง

เสนอโอกาสให้สมาชิกในการพัฒนาทักษะ

- ทำการสำรวจสมาชิกเกี่ยวกับความสนใจ และใช้ผลจากการสำรวจเพื่อวางแผนโครงการ กิจกรรม และการประชุมที่น่าสนใจ
- ช่วยสมาชิกใหม่ให้มีส่วนร่วมอย่างรวดเร็วโดยการค้นหาว่าพวกเขาสนใจในเรื่องอะไร และให้พวกเขามีบทบาทที่เกี่ยวข้องในสโมสร
- ตรวจสอบให้แน่ใจว่าสมาชิกรู้จักโปรแกรมของโรตารี เช่น ชมรมมิตรภาพโรตารี การแลกเปลี่ยนมิตรภาพโรตารี ตลาดนัดโครงการ และแนวทางอื่น ๆ ที่พวกเขาสามารถผนวกรวมการบำเพ็ญประโยชน์เข้ากับโอกาสในการสังสรรค์

เห็นถึงแนวทางซึ่งสมาชิกทุกคนสามารถเป็นผู้นำได้

- แต่งตั้งวิทยากรกระบวนการเรียนรู้ของสโมสรเพื่อดูแลงานกิจกรรมการเรียนรู้สำหรับสมาชิก
- จัดทำโปรแกรมการเป็นพี่เลี้ยงในสโมสร
- ค้นหาบทบาทที่เหมาะสมกับทักษะและเวลาที่สมาชิกมี อาจจะเริ่มต้นโครงการเล็ก ๆ และก้าวหน้าไปในบทบาทหน้าที่ที่มีความรับผิดชอบมากขึ้น

ภารกิจต่อไป

ขณะนี้ ท่านได้รู้ถึงวิธีการที่บางสโมสรทั่วโลกทำให้สมาชิกมีส่วนเกี่ยวข้องและมีความกระตือรือร้นในชุมชน ท่านสามารถนำความกระตือรือร้นเช่นเดียวกันมาสู่สโมสรของท่านได้

ดำเนินการดังต่อไปนี้กับสโมสรและสอบถามสมาชิกสโมสรเพื่อให้พวกเขามีส่วนร่วมในการสร้างประสบการณ์สโมสรซึ่งสะท้อนให้เห็นความสนใจที่แท้จริงของพวกเขา

การสำรวจสมาชิก

- ท่านมีความคิดเห็นใดบ้างที่จะวัดว่าสโมสรให้คะแนนประสบการณ์ในสโมสรของพวกเขาอย่างไรจนถึงปัจจุบันนี้
- เราจะตรวจสอบให้แน่ใจได้อย่างไรว่าสมาชิกทุกคนรู้สึกว่าคุณข้อมูลของพวกเขาได้รับการพิจารณา

สร้างกลยุทธ์

- เราจะส่งเสริมให้สมาชิกมีส่วนร่วมในการกำหนดเป้าหมายและแรงจูงใจของสโมสรได้อย่างไร
- ท่านมีความคิดสร้างสรรค์อะไรบ้างที่จะช่วยทุกคนให้มีบทบาทในการทำให้สโมสรมีความตื่นตัวอยู่เสมอ

กำหนดเป้าหมาย

- ท่านจะทำให้สมาชิกมีส่วนร่วมเพื่อทำให้บรรลุเป้าหมายสโมสรที่มีร่วมกันอย่างไร
- สมาชิกทุกคนจะสามารถใช้ทักษะเฉพาะตัวเพื่อช่วยให้เรามีความยอดเยี่ยมได้อย่างไร

ทบทวนข้อบังคับสโมสร

- สมาชิกเชื่อว่าข้อบังคับสะท้อนให้เห็นถึงคุณค่าของสโมสรและสนับสนุนกิจกรรมที่เราต้องการมีส่วนร่วมหรือไม่
- เราจะสามารถปรับปรุงข้อบังคับสโมสรให้เป็นปัจจุบันเพื่อให้มีการอยู่ร่วมกันมากขึ้นได้หรือไม่

