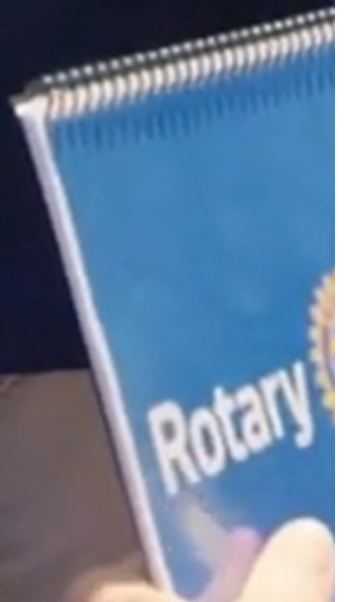




# พื้นฐานโรตารี (Rotary Basics)

จากหลักสูตรใน Learning Center ของโรตารี

Rotary



# พื้นฐานโรตารี (Rotary Basics)

## สารบัญ

|                                  |           |
|----------------------------------|-----------|
| ยินดีต้อนรับสู่โรตารี! .....     | <b>1</b>  |
| ผลกระทบของเรา .....              | <b>2</b>  |
| องค์กรของเรา .....               | <b>5</b>  |
| สมาชิกของเรา .....               | <b>7</b>  |
| คุณค่าของเรา .....               | <b>10</b> |
| หลักการที่เป็นแนวทางของเรา ..... | <b>11</b> |
| เรื่องราวที่เล่าขานของเรา .....  | <b>13</b> |
| เรื่องราวของเรา .....            | <b>16</b> |
| มูลนิธิของเรา .....              | <b>18</b> |
| ภาพลักษณ์ของเรา .....            | <b>22</b> |
| ทดสอบความรู้โรตารี .....         | <b>24</b> |

# ยินดีต้อนรับสู่โรตารี! (Welcome to Rotary!)

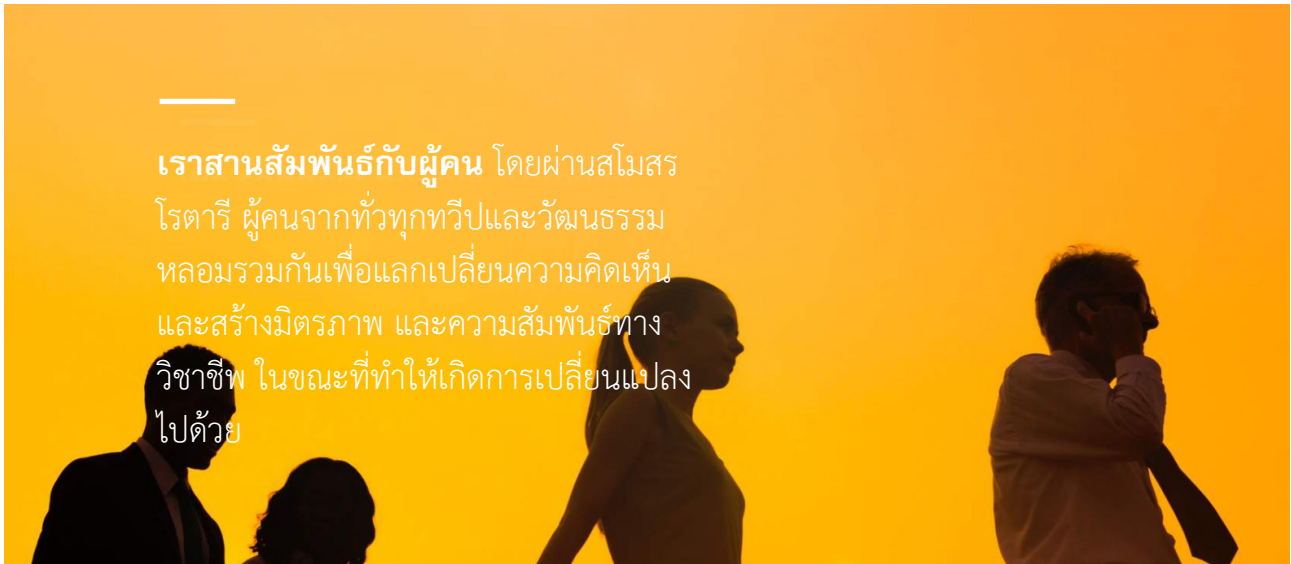
ท่านได้เข้าร่วมในเครือข่ายของสมาชิก 1.2 ล้านคนที่มีความปรารถนาอย่างแรงกล้าเช่นเดียวกับท่านที่จะทำให้เกิดการเปลี่ยนแปลง ในฐานะสมาชิก ท่านจะมีได้มีเพียงโอกาสที่จะทำการเปลี่ยนแปลงชุมชนทั่วโลกอย่างยั่งยืน แต่ท่านยังจะเติบโตทั้งทางด้านส่วนตัวและผูกมิตรไปจนชั่วชีวิตไปพร้อม ๆ กันด้วย



มีวิดีโอ “Welcome to Rotary” เพื่อการเรียนรู้เกี่ยวกับโอกาสในการเชื่อมสัมพันธ์และทำให้เกิดการเปลี่ยนแปลงผ่านองค์กรโรตารีที่ Learning Center หรือที่ <https://youtu.be/Nn1CiifeNp0>

## ผลกระทบของเรา (Our Impact)

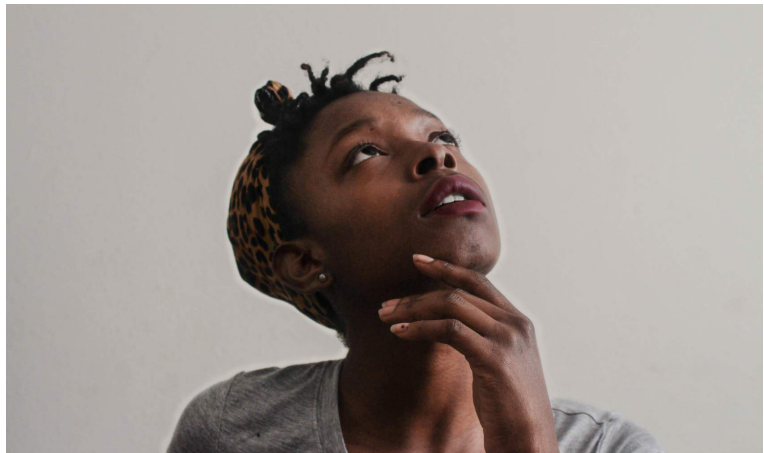
เมื่อเรารวบรวมทรัพยากร ความสามารถ และความปรารถนาอย่างยิ่งยวดเข้าด้วยกัน เราจะสามารถทำได้ด้วยกันได้มากกว่าที่เราจะทำคนเดียว



เราสานสัมพันธ์กับผู้คน โดยผ่านสโมสรโรตารี ผู้คนจากทั่วทุกทวีปและวัฒนธรรม หลอมรวมกันเพื่อแลกเปลี่ยนความคิดเห็น และสร้างมิตรภาพ และความสัมพันธ์ทางวิชาชีพ ในขณะที่ทำให้เกิดการเปลี่ยนแปลงไปด้วย

### เราคิดไม่เหมือนใคร

ความคิดเห็นที่หลากหลายจากหลากหลายสาขาวิชาของสมาชิกช่วยให้เรามองเห็นความท้าทายในรูปแบบของแนวทางที่เป็นเอกลักษณ์ สมาชิกใช้ความเป็นผู้นำและความเชี่ยวชาญเพื่อจัดการกับประเด็นทางสังคมและค้นหาคำตอบที่มีเอกลักษณ์



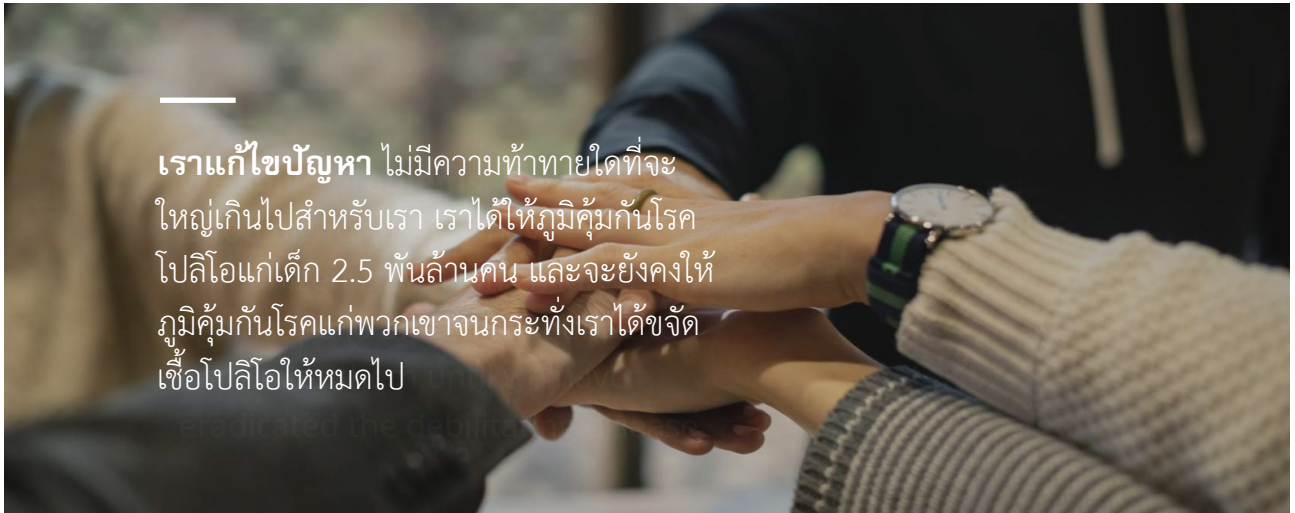
สมาชิกแต่ละคนนำมาซึ่งประสบการณ์มากมายที่เป็นประสบการณ์ ความสามารถและความเชี่ยวชาญที่เป็นเอกลักษณ์ในการแก้ไขประเด็นปัญหาต่าง ๆ



ในการแบ่งปันความคิดเห็นและทัศนคติ สมาชิกฝึกปฏิบัติความเชี่ยวชาญ ทักษะการเป็นผู้นำและการแก้ไขปัญหาาร่วมกัน

## เราเปลี่ยนแปลงตัวเราเองทีละน้อย

โดยผ่านโรตารี สมาชิกของเราแสดงความคิดเห็นใหม่ ๆ วิชาชีพและโอกาสที่จะขยายทัศนคติของพวกเขาให้กว้างขึ้น จากการประชุมประจำสัปดาห์ โครงการของสโมสร ไปจนถึงการหาทุนและงานการเป็นเครือข่าย สมาชิกของเราพัฒนาทักษะที่ช่วยพวกเขาให้เป็นบุคคล เป็นผู้นำชุมชน เป็นมนุษยชาติและเป็นผู้สนับสนุนหลักการร่วมมือระหว่างประเทศที่ดีขึ้น



เราแก้ไขปัญหามากกว่า 100 ล้านคนทั่วโลกที่ไม่มีน้ำสะอาดดื่มได้ เราได้ให้ภูมิคุ้มกันโรคโปลิโอแก่เด็ก 2.5 พันล้านคน และจะยังคงให้ภูมิคุ้มกันโรคแก่พวกเขาจนกระทั่งเราได้ขจัดเชื้อโปลิโอให้หมดไป



## เราเปลี่ยนแปลงชุมชน

ในแต่ละวัน สมาชิกของเราจะใช้ความปรารถนาอย่างยิ่งยวด การมีคุณธรรม และสติปัญญาในโครงการเพื่อเพื่อนมนุษย์ซึ่งจะมีผลกระทบอย่างยั่งยืน เรายืนหยัดจนกระทั่งเราสามารถแก้ไขปัญหามาระยะยาว ในประเด็นที่ชุมชนของเรากำลังเผชิญหน้าได้อย่างแท้จริง ในแต่ละปี เราได้ใช้เวลาของอาสาสมัคร 16 ล้านชั่วโมงและให้ทุนสนับสนุนมากกว่า 1,500 ทุน เพื่อปรับปรุงคุณภาพชีวิตของผู้อื่น

อาสาสมัครทั่วโลกวางแผนและดำเนินโครงการบำเพ็ญประโยชน์เพื่อพัฒนาชุมชนของพวกเขา

มีแนวทางมากมายที่ท่านจะมีส่วนเกี่ยวข้องในโรตารีเพื่อสานสัมพันธ์กับสโมสร ชุมชนและโลก การที่จะได้รับประโยชน์จากประสบการณ์ในโรตารีมากที่สุด คือการต้องมีส่วนเกี่ยวข้องในแนวทางที่สอดคล้องกับความสนใจและความปรารถนาของตนเอง

ต่อไปนี้เป็นความคิดเห็นที่เกี่ยวกับการมีส่วนร่วมในสโมสร ในชุมชนและโลกโรตารี จงพิจารณาข้อความเหล่านี้และจัดประเภทการมีส่วนร่วมที่ถูกต้อง

|   | การมีส่วนร่วม |             |           |
|---|---------------|-------------|-----------|
|   | (ก) ในสโมสร   | (ข) ในชุมชน | (ค) ในโลก |
| 1) เข้าร่วมกลุ่มมิตรภาพโรตารีหรือกลุ่มปฏิบัติการโรแทเรียน (กลุ่มความสนใจทั่วโลก)                                |               |             |           |
| 2) สนับสนุนโปรแกรมสำหรับผู้นำหนุ่มสาวในเมืองหรือจังหวัดของท่าน  |               |             |           |
| 3) มีส่วนร่วมในโครงการบำเพ็ญประโยชน์ในท้องถิ่นโดยอาสาใช้เวลาหรือบริจาคเงิน                                      |               |             |           |
| 4) เริ่มต้นกลุ่มบำเพ็ญประโยชน์ชุมชนโรตารี (Rotary Community Corps – RCC) กลุ่มของอาสาสมัครซึ่งช่วยสนับสนุนสโมสร |               |             |           |
| 5) มีส่วนร่วมในวันให้ภูมิคุ้มกันโรคแห่งชาติ (National Immunization Day – NID) เพื่อช่วยขจัดโปลิโอ               |               |             |           |
| 6) เป็นพี่เลี้ยงหรือได้รับการดูแลจากมิตรสมาชิก  |               |             |           |
| 7) จัดงานกิจกรรมสโมสร เช่น การหาทุนหรือการพบปะสังสรรค์  |               |             |           |
| 8) ประเมินความต้องการในชุมชนโดยจัดทำกลุ่มสนทนา (Focus Group) หรือการสัมภาษณ์                                    |               |             |           |
| 9) มีส่วนร่วมในโครงการบริการระหว่างประเทศ   |               |             |           |
| 10) เป็นผู้นำสโมสร (แต่ละสโมสรจะมีนายกและบทบาทหน้าที่การเป็นผู้นำอื่น ๆ)  |               |             |           |
| 11) วางแผนการประชุมสโมสร รวมทั้งหัวข้อเรื่องที่จะอภิปรายและวาระอื่น ๆ   |               |             |           |
| 12) เป็นเจ้าภาพรับนักเรียนในโปรแกรมการแลกเปลี่ยนเยาวชนของโรตารีจากประเทศอื่น                                    |               |             |           |

| คำตอบ |       |       |       |
|-------|-------|-------|-------|
| 1) ค  | 2) ข  | 3) ข  | 4) ข  |
| 5) ค  | 6) ก  | 7) ก  | 8) ข  |
| 9) ค  | 10) ก | 11) ก | 12) ค |

**“ด้วยการร่วมมือกัน เราย่อมจะเห็นโลกใบหนึ่งซึ่งผู้คนมารวมกันและลงมือปฏิบัติ เพื่อสร้างสรรค์การเปลี่ยนแปลงที่ยั่งยืนระหว่างกันในโลก ในชุมชน และในตัวของเราเอง”**  
 ถ้อยแถลงวิสัยทัศน์ของโรตารี

# องค์กรของเรา (Our Organization)



## สมาชิก สโมสร ภาค โซน

โรตารีประกอบไปด้วยสมาชิกทั่วโลกอย่างน่าประหลาดใจ สมาชิกจะถูกเรียกว่าโรแทเรียน พวกเขาอยู่ในสโมสรที่มีผู้นำซึ่งเปลี่ยนไปในทุก ๆ ปี สโมสรหลาย ๆ สโมสรรวมกันเป็นภาค ซึ่งทำให้เกิดพื้นที่ใหญ่ขึ้นที่เรียกว่าโซน สโมสรสำหรับผู้นำอายุ 18 ปีขึ้นไปของโรตารีเรียกว่าสโมสรโรทาแรคท์ สมาชิกคือโรทาแรคเทอร์ สมาชิกมักจะเป็นหุ้นส่วนกับโรแทเรียนในโครงการบำเพ็ญประโยชน์ในชุมชนของพวกเขา

มีสโมสรโรตารีมากกว่า 35,000 สโมสร ซึ่งถูกจัดแบ่งออกเป็น 530 ภาค ซึ่งภาคเหล่านี้ถูกจัดแบ่งออกเป็น 34 เขต ภูมิภาค



สำนักงานใหญ่โลกของโรตารี  
สากลที่เมืองอีฟเวนสตัน  
รัฐอิลลินอยส์ สหรัฐอเมริกา



สำนักงานของประธานโรตารีสากล  
ที่วันโรตารีเซ็นเตอร์ สหรัฐอเมริกา  
ประธานโรตารีสากลมีวาระทำงาน  
1 ปี ซึ่งเป็นช่วงที่ทำหน้าที่เป็น  
ประธานคณะกรรมการบริหาร  
โรตารีสากล



สำนักงานโรตารีสากลทั่วโลก

สำนักงานอื่น ๆ 6 แห่งของเราอยู่ที่กรุงนิวยอร์ก, เมืองพารามัตตา, กรุงเซาเปาโล, กรุงโซล, กรุงโตเกียว และเมืองซูริก โรตารีสากลในสหราชอาณาจักรและไอร์แลนด์ (Rotary International in Great Britain and Ireland - RIBI) เป็นหน่วยอาณาเขตการบริหารงานของโรตารีสากลในสหราชอาณาจักรและไอร์แลนด์

## การมีส่วนร่วม

ท่านสามารถมีส่วนร่วมในระดับใดก็ได้ เช่น สโมสร ภาค หรือสากลในแนวทางที่เหมาะสมกับความสนใจและความชำนาญต่อไปนี้เป็นตัวอย่างที่ท่านจะสามารถใช้ความเชี่ยวชาญในการทำสิ่งดี ๆ และเติบโตขึ้นในกระบวนการได้อย่างไร



งานกิจกรรมของภาคแสดงให้เห็นโอกาสที่จะพบปะกับสมาชิกจากสโมสรอื่น



การรับหน้าที่ผู้นำสามารถช่วยในการพัฒนาทักษะทางด้านวิชาชีพ



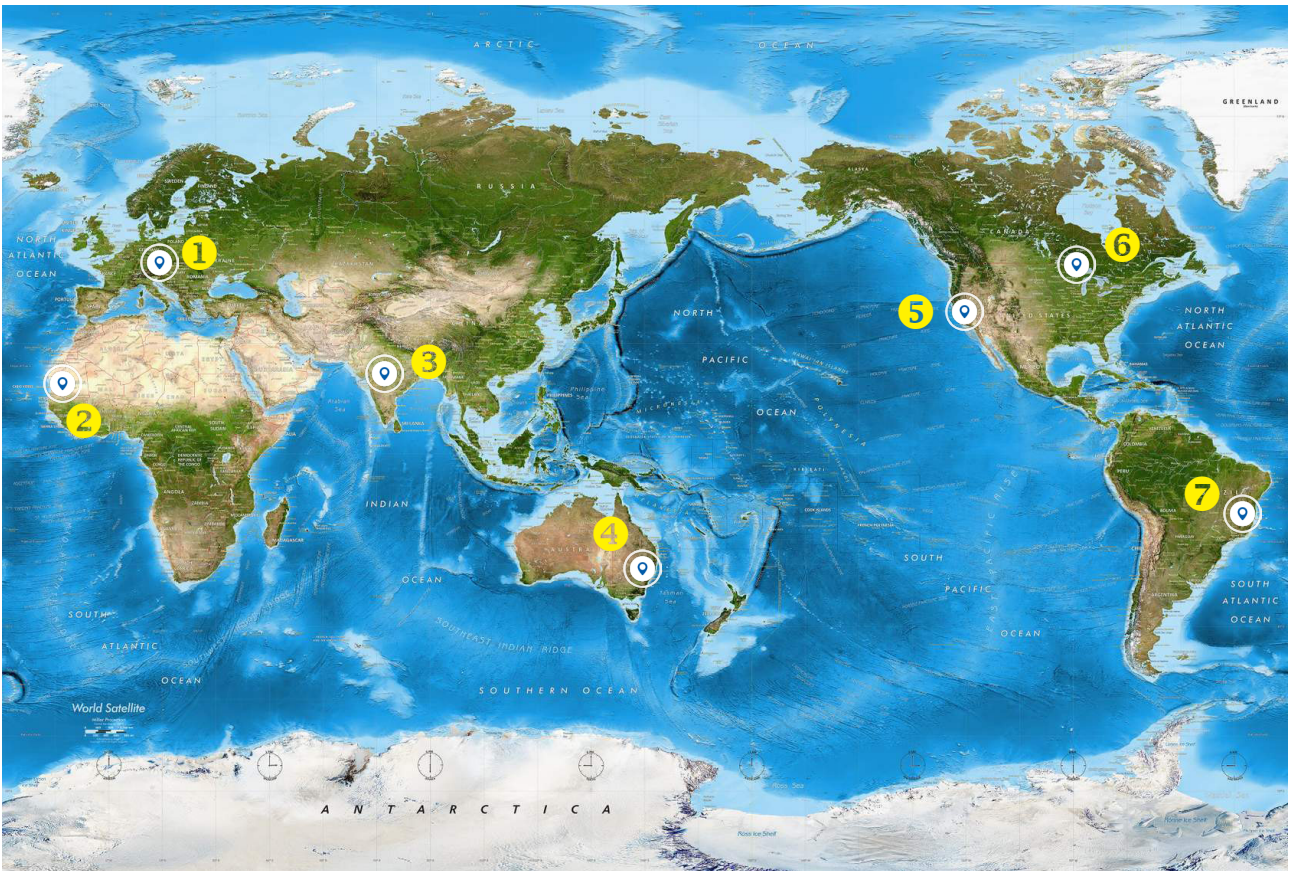
เครือข่ายนานาชาติของเราให้โอกาสในการบำเพ็ญประโยชน์ และเชื่อมสัมพันธ์กับผู้อื่นทั่วโลก



## สมาชิกของเรา (Our Members)

สมาชิกของเราแต่ละคนมีทัศนคติที่เป็นเอกลักษณ์ซึ่งเกิดจากประสบการณ์ ความสนใจและวัฒนธรรมของพวกเขา เหล่านี้ทำให้เกิดเอกลักษณ์เฉพาะตัวของประสบการณ์โรตารี และเมื่อเวลาผ่านไปจะทำให้เกิดเรื่องราวโรตารีของพวกเขา โดยการแบ่งปันทักษะและทัศนคติเกี่ยวกับโรตารี ท่านจึงเป็นผู้กำหนดประสบการณ์ในสโมสรของตนเอง รวมทั้งผู้อื่นรอบตัวท่านด้วย

### พบกับสมาชิกโรตารีอื่น ๆ ในพื้นที่ต่าง ๆ ทั่วโลก



#### 1) Michael Bulla

Michael Bulla รับเงินบริจาคในขณะที่ปั่นจักรยานในรายการ Polio-Plus Bike Tour ผ่านเมืองมิวนิค ประเทศเยอรมนี เขาและผู้ว่าการภาคอีกคนหนึ่งในเวลานั้นขี่จักรยานไปตามแนวเขตของภาคที่เกิดขึ้นใหม่ของพวกเขาเพื่อหาทุนสำหรับการจัดโปลิโอ

## 2) Rose Meda Donkor

Rose Meda Donkor แลกเปลี่ยนความคิดเห็นเรื่องงบประมาณสำหรับงานกิจกรรมในระหว่างการประชุมของสโมสรโรตารี Sunyani East เมือง Sunyani ประเทศกานา



## 3) Past RI President Kalyan Banerjee

Kalyan Banerjee ประธานโรตารีสากลในปี ค.ศ. 2011-12 และคู่ครอง Binota เยี่ยมเยียนโรงเรียนแห่งหนึ่งในประเทศอินเดียซึ่งเป็นหนึ่งในหลาย ๆ โรงเรียนที่เริ่มต้นและสนับสนุนโดยสโมสรโรตารีในเมืองวาปีและรอบ ๆ



## 4) Peter Agar and Geoff Vallance

Peter Agar (ซ้าย) และ Geoff Vallance แห่งสโมสรโรตารี Lower Blue Mountain รัฐนิวเซาท์เวลส์ ประเทศออสเตรเลีย เตรียมอาหารสำหรับบูธบาร์บีคิวของสโมสรในงานตลาดโรตารี (Rotary Market) ประจำเดือน ในเมือง Glenbrook ประเทศออสเตรเลีย

## 5) Melissa Cross and Joey Vaesen

Melissa Cross เป็นสมาชิกสโมสรโรตารี San Francisco Evening รัฐแคลิฟอร์เนีย สหรัฐอเมริกา และ Joey Vaesen สมาชิกสโมสรโรทาแรคท์ Victoria บริติชโคลัมเบีย แคนาดา มีส่วนร่วมในโครงการบำเพ็ญประโยชน์ที่แคลิฟอร์เนีย เป็นการทำฟาร์มขนาดเล็กในเมืองปรับปรุงอุปกรณ์การครัว และจัดเตรียมพื้นที่ด้านนอกอาคารเพื่อการเรียนรู้เรื่องสุขภาพสำหรับ Boys and Girls Club ในท้องถิ่น



## 6) Jennifer E. Jones

Jennifer E. Jones แห่งสโมสร LaSalle ออนตาริโอ แคนาดา เป็นประธานและประธานเจ้าหน้าที่บริหาร (CEO) ของ Media Street Productions, Inc. มีส่วนร่วมอย่างกระตือรือร้นในคณะกรรมการบริหารหลายชุดของชุมชน เธอเคยมีตำแหน่งผู้นำโรตารีหลายตำแหน่งด้วยกัน รวมทั้งเป็นกรรมการบริหารและผู้แทนประธานโรตารีสากล

## 7) Monica Moretti

Monica Moretti นายกสโมสรโรตารี Pilar Norte กรุงบัวโนสไอเรส ประเทศอาร์เจนตินา อธิบายถึงสิ่งของต่าง ๆ ในชุดสุขอนามัยส่วนตัวในโครงการ Clean Hands ซึ่งให้ความรู้เกี่ยวกับการปฏิบัติเพื่อสุขอนามัยที่ดีและการป้องกันโรคแก่เด็กเล็ก



## หลักเกณฑ์ในการเป็นโรแทเรียน

หลักเกณฑ์ในการเป็นโรแทเรียนนั้นเรียบง่าย คือ

- เป็นผู้ใหญ่ที่มีนิสัยดี มีคุณธรรมและความเป็นผู้นำ
- มีชื่อเสียงในเรื่องธุรกิจ หรือวิชาชีพ หรือชุมชน
- เต็มใจที่จะบำเพ็ญประโยชน์ในชุมชนและทั่วโลก



หากท่านรู้จักผู้ที่ต้องการมีความชื่นชอบในการเป็นสมาชิก ขอให้เชิญชวนพวกเขาเข้าร่วมประชุมสโมสร งานกิจกรรมหรืองานพบปะสังสรรค์ หากสโมสรของท่านไม่มีตัวเลือกที่ดีที่สุดสำหรับพวกเขา ขอให้ส่งต่อพวกเขาไปยังสโมสรอื่นโดยเยี่ยมชมเว็บไซต์ [Rotary.org/join](https://Rotary.org/join)

เยี่ยมชมเว็บไซต์ [Rotary.org/join](https://Rotary.org/join) เพื่อการส่งต่อโรแทเรียนที่คาดหวัง



**“หากคุณมีความรักต่อเพื่อนมนุษย์ในหัวใจ  
มิตรที่รัก คุณคือโรแทเรียนที่คาดหวัง”**

พอล แฮริส ผู้ก่อตั้งโรตารี ปี ค.ศ. 1933

# คุณค่าของเรา (Our Values)

## คุณค่าหลัก (Core Values)



### การบำเพ็ญประโยชน์ (Service)

โรตารีให้คุณค่าแก่การบริการเหนือตนเอง ในภาพนี้อาสาสมัครปลูกต้นไม้ในป่า ซึ่งเป็นส่วนหนึ่งของโครงการที่โรตารีแคว้นและโรตารีเรียนร่วมกันฟื้นฟูระบบนิเวศและป้องกันอันตรายจากพายุเฮอริเคนที่บาฮามาส

### ความเป็นผู้นำ (Leadership)

โรตารีให้คุณค่าแก่การพัฒนาทักษะความเป็นผู้นำและใช้ทักษะเหล่านั้นในการทำสิ่งดีๆ ในโลก โรตารีแคว้นเข้าร่วมในการอภิปรายเกี่ยวกับอนาคตของโรตารีที่การประชุมใหญ่ประจำปีของโรตารีสากลที่กรุงโตรอนโต



### มิตรภาพ (Fellowship)

โรตารีนำพาผู้คนที่มีแรงบันดาลใจจากความปรารถนาที่จะให้คืนกลับและทำให้เกิดการเปลี่ยนแปลง พวกเขาได้สร้างมิตรภาพที่ยั่งยืนในกระบวนการนั้น ในภาพนี้ สมาชิก 2 คนกำลังเพลิดเพลินกับการพบปะที่การประชุมใหญ่ประจำปีของโรตารีสากล

### ความหลากหลาย (Diversity)

โรตารีให้คุณค่าในวัฒนธรรม ประสบการณ์และทัศนคติที่หลากหลาย ในภาพนี้ สมาชิกโรตารีเข้าร่วมในการประชุม Young Professional Summit



### คุณธรรม (Integrity)

โรตารีให้คุณค่าแก่คุณธรรมอันเป็นคุณสมบัติของการเป็นผู้นำที่ดี ในภาพนี้ สมาชิกโรตารีจากศรีลังกาและจากเยอรมนีแลกเปลี่ยนความคิดเห็นเกี่ยวกับโครงการที่จะฟื้นฟูโรงพยาบาลผดุงครรภ์

# หลักการที่เป็นแนวทางของเรา (Our Guiding Principles)

## แนวทางแห่งการบริการ

เราใช้ความมุ่งมั่นในการบำเพ็ญประโยชน์โดยผ่าน 5 แนวทางแห่งการบริการซึ่งเป็นพื้นฐานของกิจกรรมสโมสร

### บริการสโมสร

เน้นความสำคัญในการทำให้สโมสรเข้มแข็ง ท่านจะบริการสโมสรเมื่อมีตำแหน่งผู้นำ ทำให้สมาชิกมีมิตรภาพที่แน่นแฟ้น หรือรับผิดชอบในการพัฒนาและทำงานไปสู่เป้าหมายของสโมสร

### บริการด้านอาชีพ

เชิญชวนให้สมาชิกทุกคนทำงานด้วยคุณธรรม และใช้ความเชี่ยวชาญของตนในการแก้ไขปัญหาและตอบสนองความต้องการของชุมชน

### บริการชุมชน

ส่งเสริมให้โรแทเรียนทุกคนหาหนทางที่จะช่วยปรับปรุงคุณภาพชีวิตของประชาชนในชุมชนและให้บริการเพื่อสาธารณประโยชน์

### บริการระหว่างประเทศ

อธิบายการเข้าถึงการส่งเสริมสันติภาพและความเข้าใจระหว่างกันทั่วโลก ท่านรับบริการระหว่างประเทศมาใช้เมื่ออุปถัมภ์หรือเป็นอาสาสมัครในโครงการระหว่างประเทศ หาเพื่อนผู้ร่วมบำเพ็ญประโยชน์จากประเทศต่าง ๆ และสนับสนุนสันติภาพระหว่างประเทศ

### บริการเยาวชน

ยกย่องความสำคัญในการให้พลังแก่เยาวชนและผู้มีวิชาชีพหนุ่มสาวผ่านโปรแกรมการพัฒนาความเป็นผู้นำ

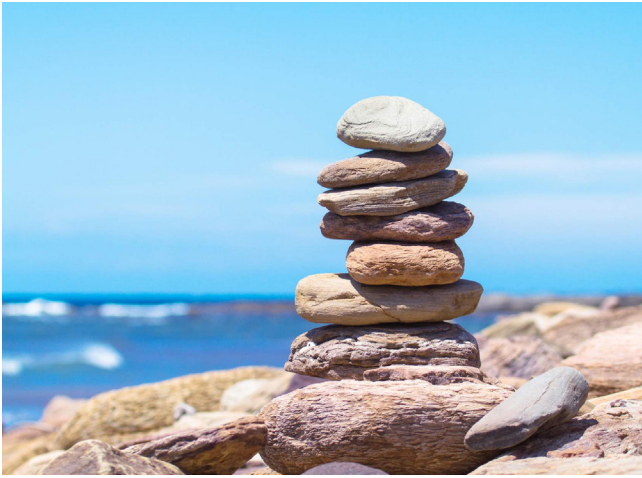


## วัตถุประสงค์ของโรตารี

หลักการที่เน้นความสำคัญของการมีจริยธรรม ส่งเสริมไม่ตรีจิต และสันติสุขระหว่างกันในโลก และการบริการระหว่างประเทศ เป็นหนึ่งในหลักการที่เป็นแนวทางซึ่งก่อตั้งขึ้นในช่วงปีแรกของโรตารี

## บททดสอบ 4 แนวทาง (The Four-Way Test)

การดำเนินบททดสอบ 4 แนวทางหมายถึงพิจารณาสิ่งต่าง ๆ ที่เราคิด พูดและทำ ตามคำถามดังต่อไปนี้



### เป็นความจริงหรือไม่? (Is it the truth?)

การมีความซื่อสัตย์ต่อตนเองและผู้อื่น  
จะสร้างความเชื่อมั่น ความนับถือ และมิตรภาพ

### เป็นธรรมไหมต่อทุกฝ่ายที่เกี่ยวข้อง? (Is it fair to all concerned?)

รวบรวมมุมมองทัศนคติที่แตกต่างกัน  
จะมีผลกระทบอะไรบ้างต่อผู้อื่น



### จะสร้างมิตรจิตและมิตรภาพหรือไม่? (Will it build goodwill and better friendship?)

โรตารีให้คุณค่าแก่มิตรภาพ  
และเห็นสิ่งที่จะสามารถบรรลุความสำเร็จได้  
เมื่อเราทำงานร่วมกัน

### เป็นประโยชน์ไหม แก่ทุกฝ่ายที่เกี่ยวข้อง? (Will it be beneficial to all concerned?)

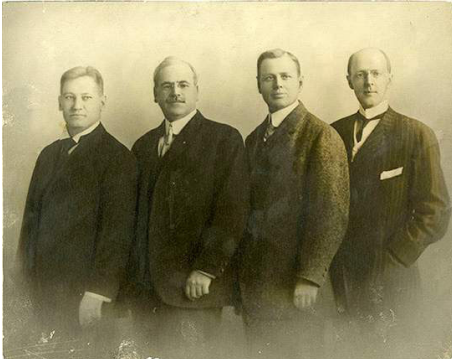
จะมีใครบ้างที่ได้รับผลกระทบจากการกระทำนี้  
พิจารณาว่ามีใครบางคนที่จะถูกทำร้าย  
โดยมิได้ตั้งใจหรือไม่?



# เรื่องราวที่เล่าขานของเรา (Our Legacy)

โรตารีได้กำหนดการใช้ความเชื่อในการบำเพ็ญประโยชน์มานานมากกว่า 100 ปีแล้ว เริ่มต้นจากบุรุษผู้หนึ่งที่ชื่อว่า พอล แฮร์ริส ซึ่งอยู่ในเมืองชิคาโก รัฐอิลลินอยส์ สหรัฐอเมริกา ท่านจะจินตนาการได้ใหม่ว่ามันเป็นการเริ่มต้นขององค์กรระดับโลกที่ยั่งยืนมาจนถึงตัวท่าน

## เหตุการณ์ที่สำคัญในประวัติศาสตร์ของโรตารี



ค.ศ. 1905

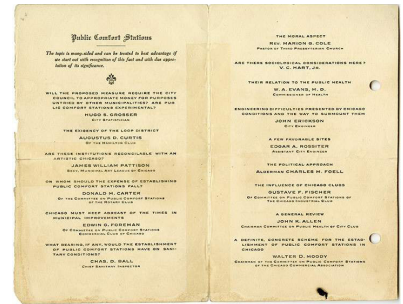
### สโมสรโรตารีแห่งแรก

นายความแห่งเมืองชิคาโกเป็นประธานในการประชุมสโมสรโรตารีครั้งแรกเมื่อวันที่ 23 กุมภาพันธ์ 1905 ที่เมืองชิคาโก รัฐอิลลินอยส์ สหรัฐอเมริกา พอล แฮร์ริส คิดถึงภาพของสโมสรสำหรับผู้มีวิชาชีพที่นำเอาบุรุษจากหลากหลายอาชีพมารวมกัน นั่นคือ กุสตัดท์ โลเอห์ (Gustavus Loehr), ซิลเวสเตอร์ ชีล (Silvester Schiele), ฮีรัม โชเรย์ (Hiram Shorey) และ พอล แฮร์ริส (Paul P. Harris)

ค.ศ. 1907

### โครงการบำเพ็ญประโยชน์ในช่วงแรก

สโมสรโรตารีชิคาโกพบปะกับองค์กรต่าง ๆ ในเมืองเพื่อแลกเปลี่ยนความคิดเห็นเกี่ยวกับความต้องการสถานีแห่งความสะอาด (ส้วมสาธารณะ) เพื่อปรับปรุงการสุขาภิบาลในเมืองชิคาโก



ค.ศ. 1910

### สมาคมแห่งชาติของสโมสรโรตารีในอเมริกา

ในเดือนสิงหาคม ค.ศ. 1910 สโมสรโรตารี 16 สโมสรในสหรัฐอเมริกา ร่วมกันสร้าง National Association of Rotary Clubs of America (ในปัจจุบันคือโรตารีสากล) และได้เลือก พอล แฮร์ริส ขึ้นเป็นประธานคนแรก

ค.ศ. 1912

### โรตารีเป็นองค์กรสากล

การก่อตั้ง (Charter) สโมสรใน Winnipeg, Manitoba แคนาดา ในเดือนเมษายน ค.ศ. 1912 ทำให้โรตารีกลายเป็นองค์กรระหว่างประเทศ ในเดือนสิงหาคม องค์กรเปลี่ยนชื่อเป็นสมาคมระหว่างประเทศของสโมสรโรตารี และได้เปลี่ยนเป็นโรตารีสากลในปี ค.ศ. 1922



เรียนรู้เพิ่มเติมเกี่ยวกับประวัติศาสตร์ของโรตารีที่ [rotary.org/history](http://rotary.org/history)



ค.ศ. 1917

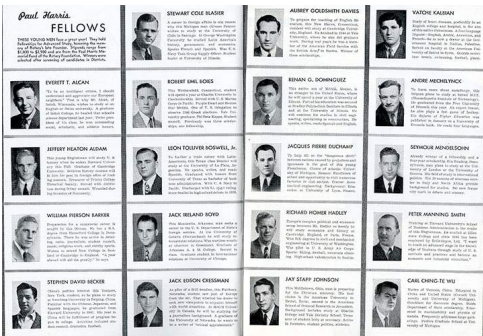
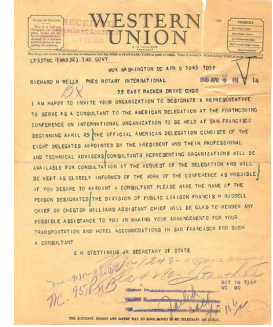
### การเริ่มต้นของมูลนิธิโรตารี

ในการประชุมใหญ่ประจำปีของโรตารี ค.ศ. 1917 อาร์ช คลัมภ์ ซึ่งเป็นประธานโรตารีในขณะนั้น ได้เสนอให้มีการก่อตั้งกองทุนถาวร “เพื่อทำความดีในโลก” ซึ่งต่อมากลายมาเป็นมูลนิธิโรตารี

ค.ศ. 1945

### โรตารีและสหประชาชาติ

โรตารีสากลทำหน้าที่เป็นที่ปรึกษาในคณะผู้แทนของสหรัฐในการประชุมก่อตั้งองค์การสหประชาชาติที่นครซานฟรานซิสโก รัฐแคลิฟอร์เนีย สหรัฐอเมริกา มีผู้แทน 11 คนอย่างเป็นทางการของโรตารีในการประชุมนี้ สมาชิกโรตารีอื่น ๆ เข้าร่วมประชุมเสมือนผู้แทนและที่ปรึกษาของประเทศของตน



ค.ศ. 1947

### โปรแกรมแรกของมูลนิธิโรตารี

โปรแกรมแรกของมูลนิธิโรตารีคือการสนับสนุนทุนการศึกษาเพื่อเรียนต่อในต่างประเทศ โดยโรตารียังคงสนับสนุนการศึกษาและโปรแกรมซึ่งเป็นที่ยุติในชื่อต่าง ๆ มากมาย รวมทั้งทุนการศึกษาเพื่อทำหน้าที่ทูตสันถวไมตรี และนักศึกษาทุนโรตารี

ค.ศ. 1954

### สำนักงานใหญ่โลกย้ายมาอยู่ที่เมืองอีฟเวนสตัน

โรตารีย้ายสำนักงานใหญ่จากชิคาโกมายังอาคารที่สร้างเสร็จใหม่บนถนนริตจใน เมืองอีฟเวนสตัน รัฐอิลลินอยส์ และในปี ค.ศ. 1987 สำนักงานใหญ่ย้ายไปยังสถานที่ตั้งปัจจุบันบนถนนเซอร์แมน



ค.ศ. 1957

### การยกย่องผู้บริจาคเป็นครั้งแรกของโรตารี

การยกย่องเป็น พอล แฮริส เฟลโลว์ (Paul Harris Fellow) เริ่มขึ้นในปี ค.ศ. 1957 เพื่อแสดงความขอบคุณในการบริจาคอันสำคัญยิ่งแก่มูลนิธิ

ค.ศ. 1962

### อินเทอร์แรคท์

นักเรียนจากโรงเรียนมัธยม Melbourne ในรัฐฟลอริดา สหรัฐอเมริกา ก่อตั้งสโมสรอินเทอร์แรคท์แห่งแรกในเดือนพฤศจิกายน 1962 โปรแกรมอินเทอร์แรคท์ทำให้เด็กนักเรียนในโรงเรียนมัธยมต้นและมัธยมปลายได้เรียนรู้ทักษะการเป็นผู้นำ





ค.ศ. 1968

## โรทาแรคท์

โปรแกรมของโรตารีสำหรับนักเรียนในวัยศึกษาชั้นวิทยาลัยและผู้มีวิชาชีพหนุ่มสาว

เริ่มต้นจากสโมสรโรทาแรคท์แห่งมหาวิทยาลัยนอร์ทคาโรไลนา-ชาร์ลอตต์ ในสหรัฐอเมริกาเมื่อเดือนมีนาคม 1968



ค.ศ. 1979

## โรตารีสากลเริ่มต้นการต่อสู้กับโปลิโอ

โครงการทุนสนับสนุนหลายปีเพื่อให้ภูมิคุ้มกันโรคแก่เด็ก ๆ ในประเทศฟิลิปปินส์ เป็นการเริ่มต้นการต่อสู้ของโรตารีสากลในการขจัดโปลิโอให้หมดไป



ค.ศ. 1985

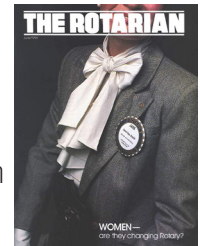
## โรตารีเริ่มโปรแกรมโปลิโอพลัส

โครงการโปลิโอพลัสสนับสนุนพันธสัญญาของโรตารีที่ได้ทำไว้เมื่อ 2-3 ปีก่อนหน้าที่จะขจัดโปลิโอโดยการให้ภูมิคุ้มกันโรค ในปัจจุบัน พันธสัญญานั้นยังคงเป็นเรื่องที่มีลำดับความสำคัญสูงสุดของโรตารี และโปรแกรมโปลิโอพลัสได้ประสานความพยายามของโรตารีร่วมกับหุ้นส่วนที่ร่วมโครงการอื่น ๆ

ค.ศ. 1987 และ ค.ศ. 1989

## สตรีในโรตารี

ในปี ค.ศ. 1987 สตรีเริ่มเข้าร่วมในสโมสรโรตารีทั่วสหรัฐอเมริกาสืบเนื่องจากการตัดสินใจของศาลฎีกาของสหรัฐ ในปี ค.ศ. 1989 สตรีได้เข้าร่วมในสโมสรทั่วโลกจากมติของสภานิติบัญญัติของโรตารี



ค.ศ. 1999

## ศูนย์สันติภาพโรตารี

คณะกรรมการมูลนิธิโรตารีลงมติสร้างสรรค์ศูนย์โรตารีเพื่อการศึกษา ระหว่างประเทศในเรื่องสันติภาพและการแก้ไขข้อขัดแย้ง ซึ่งเป็นที่รู้จักกันในชื่อศูนย์สันติภาพโรตารี (Rotary Peace Center) ชั้นเรียนครั้งแรกของนักศึกษาทุนสันติภาพโรตารีเริ่มต้นขึ้นเมื่อ ค.ศ. 2002

ค.ศ. 2013

## การเริ่มต้นของ District Grants และ Global Grants

มูลนิธิโรตารีแนะนำรูปแบบทุนสนับสนุนที่ทำให้ง่ายขึ้น คือ District Grants และ Global Grants เพื่อให้ทุนแก่ความพยายามในการบำเพ็ญประโยชน์ของโรตารี ตั้งแต่การเจ้าหน้าที่สะอาดและการสุขภาพไปจนถึงการสนับสนุนการศึกษาขั้นพื้นฐานและการรู้หนังสือ ทุนสนับสนุนของมูลนิธิโรตารีทำให้ความคิดเห็นเกี่ยวกับโครงการบำเพ็ญประโยชน์เกิดเป็นจริงขึ้นมาได้ ตั้งแต่ ค.ศ. 2013 เป็นต้นมา มูลนิธิได้ให้ทุน District Grants 2,466 ทุนเป็นเงินทั้งสิ้น 126 ล้านดอลลาร์สหรัฐ และ Global Grants 5,677 ทุนเป็นเงินทั้งสิ้น 332 ล้านดอลลาร์สหรัฐ



## เรื่องราวของเรา (Our Causes)

เราได้ค้นพบว่าเราสามารถทำให้เกิดผลกระทบสูงสุดได้โดยการมุ่งเน้นเฉพาะเรื่อง การเจาะจงเรื่องที่เน้นความสำคัญ (Area of Focus) ช่วยเพิ่มความสำเร็จและความยั่งยืนของกิจกรรมเพื่อเพื่อนมนุษย์ เราช่วยสโมสรให้มุ่งเน้นความพยายามในการบำเพ็ญประโยชน์ในเรื่องเหล่านี้โดยการให้ทุนสนับสนุน Global Grants และทรัพยากรอื่น ๆ ท่านสามารถดูวิดีโอเพื่อเรียนรู้เกี่ยวกับเรื่องราวของเราได้ที่ Learning Center หรือที่ <https://youtu.be/zRcm00eKgv4>



### เรียนรู้เรื่องที่เน้นความสำคัญ (Areas of Focus) ของเรา



#### การต่อสู้กับโรคภัย (Fighting Diseases)

เราจัดหาอุปกรณ์ต่าง ๆ ให้แก่ชุมชน เพื่อหยุดการแพร่กระจายของเชื้อโรคที่เป็นอันตรายต่อชีวิต เช่น โปลิโอ HIV/AIDS และมาเลเรีย



#### การจัดหาน้ำสะอาด สุขาภิบาลและสุขอนามัย (Providing Clean Water, Sanitation, and Hygiene)

เราสนับสนุนการแก้ไขปัญหาในท้องถิ่นด้วยการนำน้ำสะอาด การสุขาภิบาลและสุขอนามัย ไปสู่ผู้คนจำนวนมากขึ้นในทุก ๆ วัน



### สนับสนุนการศึกษา (Supporting Education)

เราทำให้ศักยภาพของชุมชนเข้มแข็งขึ้นโดยการสนับสนุนการศึกษาขั้นพื้นฐานและการรู้หนังสือ ลดความเหลื่อมล้ำของเพศในเรื่องการศึกษา และเพิ่มพูนการรู้หนังสือของผู้ใหญ่

### ทำให้เศรษฐกิจในท้องถิ่นเติบโตขึ้น (Growing Local Economies)

เราทำโครงการบำเพ็ญประโยชน์ที่ช่วยให้เศรษฐกิจของท้องถิ่นเติบโตขึ้นในชุมชนที่ยากจน



### รักษาชีวิตแม่และเด็ก (Saving Mothers and Children)

เราขยายการเข้าถึงสุขอนามัยที่มีคุณภาพ ดังนั้น แม่และเด็กจึงมีชีวิตอยู่และเติบโตขึ้นอย่างแข็งแรง

### ส่งเสริมสันติภาพ (Promoting Peace)

โรตารีสนับสนุนการพูดคุยที่เสริมสร้างความเข้าใจภายในและข้ามวัฒนธรรม เราอบรมผู้นำที่เป็นผู้ใหญ่และผู้นำหนุ่มสาวเพื่อป้องกันและไกลเกลี่ยข้อขัดแย้ง และช่วยให้ผู้อพยพได้หนีรอดพ้นจากพื้นที่อันตราย



## มูลนิธิของเรา (Our Foundation)

มูลนิธิโรตารีได้ปรับปรุงชีวิตของผู้คนมาหลายทศวรรษ การบริจาคของสมาชิกและผู้อื่นให้แก่มูลนิธิทำให้เราสามารถนำมาซึ่งการเปลี่ยนแปลงที่ยั่งยืนแก่ชุมชนที่ขาดแคลน

ท่านสามารถดูวิดีโอที่ Learning Center เพื่อเรียนรู้ว่ามูลนิธิเริ่มต้นขึ้นอย่างไรและสนับสนุนโครงการต่าง ๆ ที่ตอบสนองเรื่องราวที่เรามีความห่วงใยอย่างไร

หรือที่ <https://www.youtube.com/watch?v=Zgc2HhTaYNs&t=137s>



### สมาชิกช่วยได้อย่างไร

เมื่อท่านบริจาคให้แก่มูลนิธิโรตารี ท่านได้สนับสนุนโครงการบำเพ็ญประโยชน์ที่จะเปลี่ยนแปลงชีวิตของคนใกล้บ้านและทั่วโลกโดยตรง มากกว่าร้อยละ 90 ของเงินบริจาคจะถูกใช้เพื่อสนับสนุนโครงการบำเพ็ญประโยชน์โดยตรง ในช่วง 100 ปีที่ผ่านมา มูลนิธิของเราได้ใช้เงินไปมากกว่า 4 พันล้านเหรียญในโครงการเปลี่ยนแปลงชีวิตผู้คนและอีกมากกว่า 1.8 พันล้านเหรียญในความพยายามขจัดโปลิโอทั่วโลก

เมื่อท่านบริจาคเงินให้มูลนิธิโรตารี เท่ากับท่านได้ให้พลังแก่โครงการบำเพ็ญประโยชน์ของเรา โครงการที่จะลดโรคโปลิโอ ส่งเสริมสันติภาพ และปรับปรุงชุมชนที่กำลังพัฒนา ท่านสามารถบริจาคให้มูลนิธิโรตารีได้ที่ [www.rotary.org/donate](http://www.rotary.org/donate)

## การขจัดโรคโปลิโอ (Polio Eradication)

การต่อสู้กับโปลิโอเป็นเรื่องที่มีความสำคัญลำดับที่หนึ่งของโรตารี ตั้งแต่ ค.ศ. 1979 เป็นต้นมา สมาชิกโรตารีได้บริจาคทั้งเวลาและเงินทองให้แก่ความพยายามนี้ โดยส่งเสริมการสนับสนุนจากรัฐบาล การหาทุน และการทำหน้าที่เป็นอาสาสมัครในการให้ภูมิคุ้มกันโรคแก่เด็ก ๆ โรตารีทำงานกับเพื่อนร่วมโครงการทั่วโลก เช่น องค์การอนามัยโลก, ศูนย์ป้องกันและควบคุมโรคของสหรัฐ (CDC), องค์การยูนิเซฟ, มูลนิธิ Bill & Melinda Gates และรัฐบาลของประเทศต่าง ๆ เพื่อให้บรรลุเป้าหมายด้านสาธารณสุขอันเป็นประวัติศาสตร์นี้

เรียนรู้เพิ่มเติมเกี่ยวกับการมีส่วนร่วมที่ [Endpolio.org](http://Endpolio.org)

เรียนรู้เพิ่มเติมว่ามีอะไรที่เกี่ยวข้องกันบ้างในการขจัดโปลิโอ



### 1) อาสาสมัคร

มีอาสาสมัครมากมายดังเช่นอาสาสมัครผู้หนึ่งที่ช่วยสมาชิกโรตารีในการจัดการและดำเนินการวันให้ภูมิคุ้มกันโรค

### 2) ปากกาทำเครื่องหมาย

อาสาสมัครจะระบายสีฟ้าหรือสีม่วงที่นิ้วให้แก่เด็กที่ได้รับภูมิคุ้มกันโรคแล้ว

### 3) แม่ของเด็กที่ได้รับภูมิคุ้มกันโรคแล้ว

ส่วนสำคัญส่วนหนึ่งของการขจัดโปลิโอให้หมดไปคือ การให้ความรู้แก่พ่อแม่เกี่ยวกับการแพร่กระจายของเชื้อโปลิโอ และประโยชน์ของวัคซีน

## ทุนสนับสนุนของโรตารี (Rotary Grants)

มูลนิธิโรตารีให้ทุนเพื่อสนับสนุนโครงการเพื่อเพื่อนมนุษย์ ทุนการศึกษา และทีมฝึกอบรมอาชีพ ทุนเหล่านี้มาจากการบริจาคซึ่งสมาชิกและผู้ที่มีใช้สมาชิกบริจาคให้แก่มูลนิธิโรตารี ทุน Global Grants สนับสนุนโครงการระหว่างประเทศขนาดใหญ่ที่ให้ผลยั่งยืนในระยะยาวในเรื่องที่เน้นความสำคัญของโรตารีหนึ่งเรื่องหรือมากกว่า ทุน District Grants ให้ทุนแก่โครงการระยะสั้นขนาดเล็กที่ตอบสนองความต้องการเร่งด่วนในชุมชนท้องถิ่นหรือต่างประเทศ

เรียนรู้เพิ่มเติมว่าทุนสนับสนุนของโรตารีทำให้เกิดการเปลี่ยนแปลงอย่างไร



### 1) โรงพยาบาล

โรงพยาบาลแม่และเด็กแห่งนี้ได้รับความเสียหายจากสึนามิในปี ค.ศ. 2004 และได้รับการก่อสร้างขึ้นใหม่ในบางส่วนโดยภาคโรตารี 1950 (ประเทศเยอรมนี) และสโมสรโรตารีโคลัมโบ ประเทศศรีลังกา เป็นเพื่อนร่วมโครงการกับมูลนิธิ Helmut Kohl

### 2) เครื่องมือแพทย์

เครื่องมือแพทย์ที่จัดหาโดยใช้ทุนสนับสนุนของโรตารี

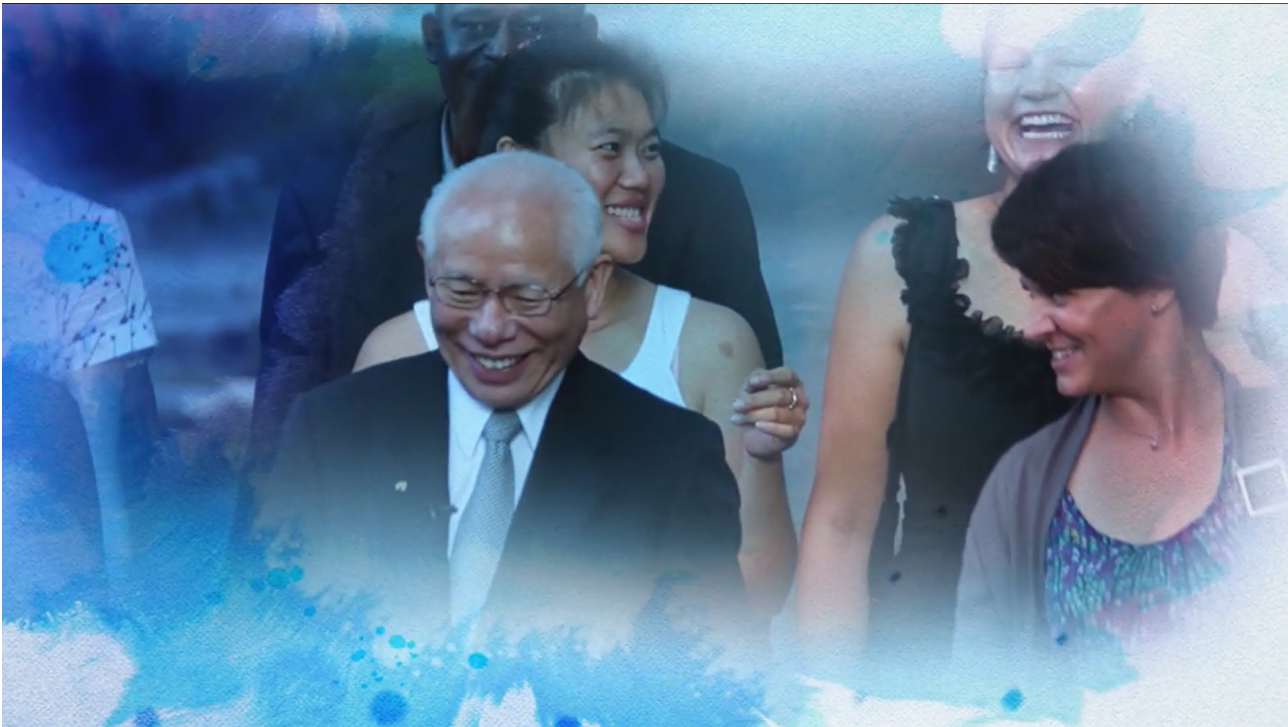
### 3) พยาบาล

นางพยาบาลกำลังตรวจมารดาในวอร์ดหลังการคลอดที่โรงพยาบาล Mahamodara Taching ในเมือง Galle ประเทศศรีลังกา

## ศูนย์สันติภาพโรตารี (Rotary Peace Center)

มูลนิธิโรตารียังได้ให้ทุนแก่ศูนย์สันติภาพโรตารีที่มหาวิทยาลัยชั้นนำ 7 แห่งทั่วโลก ในแต่ละปี ภาคโรตารีเสนอผู้สมัครขอรับทุนสันติภาพโรตารีซึ่งเป็นทุนสำหรับศึกษาด้านสันติภาพและการแก้ไขข้อขัดแย้ง หลังสำเร็จการศึกษา นักศึกษาทุนสันติภาพโรตารีจะกลับไปทำหน้าที่ในรัฐบาล ทำงานด้านการศึกษา การใช้กฎหมาย และการผดุงความยุติธรรม และองค์กรระหว่างประเทศ

ท่านสามารถชมวิดีโอการส่งเสริมสันติภาพของโรตารีซึ่งเป็นหนึ่งในเรื่องที่น่าสำคัญของโรตารีได้ที่ Learning Center หรือที่ <https://youtu.be/ZoX8JQ1tZa8>



## ภาพลักษณ์ของเรา (Our Image)

โรแทเรียนทำงานอยู่ทั่วโลกอย่างไม่น่าเชื่อ ถึงแม้เราจะประสบความสำเร็จมากมาย แต่ยังมีผู้คนอีกมากที่ไม่เคยได้ยินเรื่องราวเกี่ยวกับเรา เราสามารถเปลี่ยนแปลงเรื่องนี้ได้โดยการบอกเล่าเรื่องราวของโรตารีเพื่อช่วยให้ผู้คนเข้าใจว่าเราสร้างสรรค์การเปลี่ยนแปลงอย่างยั่งยืนอย่างไร ในเรื่องราวที่เราประสบความสำเร็จ เรามีเรื่องราวยิ่งใหญ่ที่จะบอกเล่าการสานสัมพันธ์กับผู้อื่นในชุมชนและทั่วโลก เรื่องราวของการเติบโตในด้านส่วนตัวและการเกิดผู้นำจากความปรารถนาอันยิ่งยวดที่จะทำสิ่งดี ๆ ในโลก

ชมวิดีโอเกี่ยวกับเรื่องราวของเราที่มีความน่าประทับใจได้ที่ Learning Center ของโรตารี  
หรือที่ <https://youtu.be/7DV9yd3GOOA>



### ภาพลักษณ์ของโรตารี

ในฐานะสมาชิก เราทุกคนมีบทบาทหน้าที่ในการส่งเสริมงานที่เราทำในสโมสรและทั่วโลก เมื่อแบ่งปันประสบการณ์โรตารี ท่านจะเพิ่มพูนความเข้าใจของสาธารณชนต่อผลกระทบที่เราทำ

เรียนรู้แนวทางง่าย ๆ ที่ท่านสามารถสร้างภาพลักษณ์ของโรตารีได้ดังนี้

อธิบายให้เพื่อนเข้าใจว่าเหตุใดท่านจึงเข้าร่วมและอะไรที่ทำให้ท่านชื่นชอบเกี่ยวกับการเป็นโรแทเรียน





บอกเล่ามิตรสหายและครอบครัวเกี่ยวกับผลกระทบที่สโมสรของท่านทำในพื้นที่ และท่านเป็นส่วนหนึ่งได้อย่างไร

ติดตามโรตารีเมื่อเริ่มต้น  
การสนทนากับคนแปลกหน้า



แบ่งปันประสบการณ์ในโรตารี  
บนสื่อทางสังคม (Social Media)  
และแนบรูปภาพประกอบ

ROTARY.ORG > MY ROTARY > BRAND CENTER Baskets Tools Help English Search Brand Center

**Rotary** Our Story Guidelines Logos Materials Ads Images & Video

**WELCOME TO THE BRAND CENTER**  
Tell the story of Rotary and how we are people of action in your community and around the world.  
[LEARN MORE](#)

**Join Leaders. Exchange Ideas. Take Action.**

## เครื่องมือเพื่อช่วยเหลือ

บอกเล่าเรื่องราวของเราแก่สาธารณชนในแนวทางที่เป็นการกระตุ้นความสนใจและสอดคล้องกัน จะช่วยให้ผู้คนที่เพียงแต่รู้จักโรตารีได้เข้าใจถึงสิ่งที่เราทำ ในการจัดทำเรื่องราว จงใช้ทรัพยากรจาก Brand Center ของโรตารี เช่น ต้นแบบ (Template) ของแบรนด์ โลโก้ และ วัสดุอุปกรณ์อื่น ๆ

# ทดสอบความรู้โรตารี

ทดสอบความรู้โรตารีของท่านโดยตอบคำถามต่อไปนี้ (ดูเฉลยคำตอบที่หน้า 29)



## คำถามที่ 1

ใครเป็นผู้ก่อตั้งโรตารี?

- 1) บิลล์ เกทส์
- 2) โอปราห์ วินฟรีย์
- 3) เนลสัน แมนเดลา
- 4) พอล แฮริส

## คำถามที่ 2

ท่านสามารถหาโลโก้ ต้นแบบเอกสาร และวัสดุอื่น ๆ ที่มีแบรนด์ของโรตารีอย่างเป็นทางการได้ที่ใด?

- 1) Brand Center
- 2) Learning Center
- 3) Grant Center
- 4) Rotary Club Central



## คำถามที่ 3

แนวทางใดที่จะทำให้มีส่วนร่วมในโรตารีได้? (เลือกทุกข้อที่ถูกต้อง)

- 1) เป็นผู้นำสโมสร
- 2) ช่วยเหลือในโครงการบำเพ็ญประโยชน์
- 3) มีส่วนร่วมในการให้ภูมิคุ้มกันโรคแห่งชาติเพื่อช่วยขจัดโปลิโอ
- 4) ถูกทุกข้อ



## คำถามที่ 4

จับคู่เรื่องที่มีความสำคัญกับตัวอย่างในคอลัมน์ทางขวา

- |                                      |   |
|--------------------------------------|---|
| 1. จัดหาน้ำสะอาด                     | ก) ฝึกอบรมผดุงครรภ์ นางพยาบาล และนักเรียนชาวเอธิโอเปียเพื่อดูแลรักษาชีวิตเด็กแรกเกิด                  |
| 2. รักษาชีวิตแม่และเด็ก              | ข) พัฒนาโปรแกรมเพื่อส่งมอบน้ำสะอาดให้แก่โรงเรียนในเลบานอน   |
| 3. ทำให้เศรษฐกิจในท้องถิ่นเติบโตขึ้น | ค) เสนอเงินกู้ขนาดเล็กให้แก่เจ้าของกิจการเพื่อช่วยให้พวกเขาเป็นพ่อค้าช่างทอผ้าหรือช่างตัดเสื้อ        |
| 4. ส่งเสริมสันติภาพ                  | ง) ช่วยผู้อพยพชาวซีเรียในแคนาดาเพื่อปกป้องพวกเขาจากข้อขัดแย้ง   |
| 5. ต่อสู้โรคร้ายไข้เจ็บ              | จ) ต่อสู้ในเรื่องการรู้หนังสือของผู้ใหญ่ โดยการทำงานร่วมกับผู้สนับสนุนเพื่อจัดทำโปรแกรมการเรียนการสอน |
| 6. สนับสนุนการศึกษา                  | ฉ) อบรมผู้ให้การดูแลเกี่ยวกับความรู้ในการทำงานร่วมกับผู้ที่มีภาวะสมองเสื่อม                           |

## คำถามที่ 5

ประธานโรตารีสากล... (เลือกข้อที่ถูกต้อง)

- 1) มีวาระหน้าที่ 1 ปี
- 2) มีวาระหน้าที่ 3 ปี
- 3) เป็นประธานของคณะกรรมการบริหารโรตารีสากล
- 4) เป็นชาวอเมริกันเสมอ



## คำถามที่ 6

มีสมาชิกโรตารีจำนวนเท่าใดทั่วโลก?

- 1) เกือบ 4 แสนคน
- 2) ประมาณ 1.2 ล้านคน
- 3) มากกว่า 2.5 ล้านคน



### คำถามที่ 7

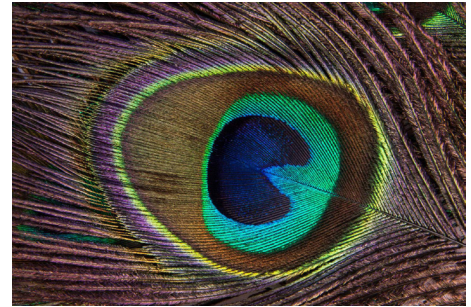
โรตารีเริ่มต่อสู้กับโปลิโอเมื่อใด?

- 1) ค.ศ. 1932
- 2) ค.ศ. 1905
- 3) ค.ศ. 1966
- 4) ค.ศ. 1979

### คำถามที่ 8

มีสโมสร ภาค และโซน จำนวนเท่าใดในโรตารี? (จับคู่คำตอบที่ถูกต้อง)

- |           |          |
|-----------|----------|
| 1) 34     | ก) ภาค   |
| 2) 535    | ข) สโมสร |
| 3) 35,000 | ค) โซน   |



### คำถามที่ 9

สำนักงานใหญ่โลกของโรตารีสากลตั้งอยู่ที่ใด?

- 1) เมืองชิคาโก รัฐอิลลินอยส์ สหรัฐอเมริกา
- 2) กรุงลอนดอน ประเทศอังกฤษ
- 3) เมืองฮิวสตัน รัฐอิลลินอยส์ สหรัฐอเมริกา
- 4) เมืองซานดีเอโก รัฐแคลิฟอร์เนีย สหรัฐอเมริกา

### คำถามที่ 10

เมืองใดต่อไปนี้เป็นบ้านของสำนักงานโรตารีสากล? (เลือกทุกข้อที่ถูกต้อง)

- 1) เมืองพาราเมตตา ประเทศออสเตรเลีย
- 2) กรุงปักกิ่ง ประเทศจีน
- 3) กรุงปารีส ประเทศฝรั่งเศส
- 4) เมืองนิวยอร์ก ประเทศอินเดีย
- 5) เมืองลอสแอนเจลิส สหรัฐอเมริกา



### คำถามที่ 11

ทุนสนับสนุนของโรตารีคือ.....? (เลือกทุกข้อที่ถูกต้อง)

- 1) ทุน Matching Grants
- 2) ทุน Global Grants
- 3) ทุน District Grants
- 4) ทุน Community Grants



### คำถามที่ 12

ข้อใดที่มีใช้ส่วนของบททดสอบ 4 แนวทาง?

- 1) เป็นธรรมชาติต่อทุกฝ่ายที่เกี่ยวข้อง?
- 2) สร้างโมตรจิต และมิตรภาพหรือไม่?
- 3) มีอะไรสำหรับฉันบ้าง?
- 4) เป็นความจริงหรือไม่?

### คำถามที่ 13

ข้อใดที่รวมอยู่ในคุณค่าหลักของโรตารี? (เลือกทุกข้อที่ถูกต้อง)

- 1) การบำเพ็ญประโยชน์
- 2) การเป็นเครือข่าย
- 3) ความหลากหลาย
- 4) คุณธรรม



### คำถามที่ 14

ท่านจะสามารถส่งเสริมภาพลักษณ์ของโรตารีได้โดยวิธีใด? (เลือกทุกข้อที่ถูกต้อง)

- 1) แบ่งปันกิจกรรมของท่านบนสื่อทางสังคม
- 2) ติดเข็มโรตารี
- 3) พูดคุยกับมิตรสหายและครอบครัวเกี่ยวกับโรตารี
- 4) ถูกทุกข้อ

## คำตอบ

- ข้อ 1 ตอบ 4) พอล แฮริส ก่อตั้งโรตารีในปี ค.ศ. 1905
- ข้อ 2 ตอบ 1) Brand Center  
เป็นที่ซึ่งมีสิ่งต่าง ๆ เกี่ยวกับแบรนด์ของโรตารีทั้งหมด ท่านสามารถเข้าถึง Brand Center และทรัพยากรอื่น ๆ ที่กล่าวมาข้างต้นได้ผ่าน My Rotary
- ข้อ 3 ตอบ 4) ถูกทุกข้อ
- ข้อ 4 ตอบ 1 - ข); 2 - ก); 3 - ค); 4 - ง); 5 - ฉ); 6 - จ)
- ข้อ 5 ตอบ ประธานโรตารีสากลมีวาระหน้าที่หนึ่งปี และเป็นประธานคณะกรรมการบริหารโรตารีสากลสามารถมาจากส่วนใดในโลกโรตารีก็ได้
- ข้อ 6 ตอบ 2) มีสมาชิกโรตารีทั่วโลกประมาณ 1.2 ล้านคน
- ข้อ 7 ตอบ 4) โรตารีเริ่มต้นการต่อสู้กับโปลิโอในปี ค.ศ. 1979
- ข้อ 8 ตอบ 1) ค; 2) ก; 3) ข  
สโมสร 35,000 สโมสรของโรตารีจับกลุ่มกันเป็นภาคประมาณ 530 ภาค ซึ่งถูกแบ่งออกเป็น 34 เขตภูมิภาค แต่ละระดับจะมีการกำหนดจำนวน ตำแหน่งผู้นำ ซึ่งทั้งหมดมุ่งหมายที่จะให้การสนับสนุนสโมสรและสมาชิก
- ข้อ 9 ตอบ 3) สำนักงานใหญ่โลกของโรตารีสากลตั้งอยู่ในเมืองอีฟเวนสตัน รัฐอิลลินอยส์ สหรัฐอเมริกา
- ข้อ 10 ตอบ ข้อ 1) และ 4)  
สำนักงานระหว่างประเทศของเราตั้งอยู่ที่เมืองพารามัตตา, นิวเดลี, เซาเปาโล, โซล, โตเกียว และซูริก มีสำนักงานอิสระตั้งอยู่ที่เมือง Alcester ประเทศอังกฤษ เพื่อให้บริการแก่โรตารีสากลในสหราชอาณาจักรและไอร์แลนด์ (RIBI)
- ข้อ 11 ตอบ ข้อ 2) และ 3)  
โครงสร้างทุนสนับสนุนของโรตารีมี Global Grants และ District Grants ตั้งแต่ปี ค.ศ. 2013
- ข้อ 12 ตอบ ข้อ 3)  
บททดสอบ 4 แนวทาง กล่าวไว้ว่า  
สิ่งต่าง ๆ ที่เราคิดพูด หรือทำ  
1 เป็นความจริงหรือไม่?  
2 เป็นธรรมไหมต่อทุกฝ่ายที่เกี่ยวข้อง?  
3 จะสร้าง **ไมตรีจิตและมิตรภาพ**หรือไม่?  
4 เป็นประโยชน์ไหมแก่ทุกฝ่ายที่เกี่ยวข้อง?
- ข้อ 13 ตอบ ข้อ 1), 3) และ 4)  
คุณค่าหลักของโรตารีประกอบด้วย การบำเพ็ญประโยชน์ ความหลากหลาย ความเป็นผู้นำ มิตรภาพ และคุณธรรม
- ข้อ 14 ตอบ ข้อ 4)  
ท่านสามารถนำเสนอโรตารีในแนวทางที่ดีโดยการทำข้อใดข้อหนึ่งหรือทุกข้อข้างต้น



