



# พื้นฐานปฏิบัติงาน ของคณะกรรมการภาค (District Committee Basics)

หนังสือพื้นฐานปฏิบัติงานของคณะกรรมการภาคเล่มนี้แปลจากหลักสูตร *District Committee Basics: Working with your team* ซึ่งเป็นหลักสูตรออนไลน์บนเว็บไซต์ Rotary.org ถึงแม้ว่าคณะกรรมการแปลเอกสารโรตารีสากลของศูนย์โรตารีในประเทศไทยได้แปลและทบทวนอย่างละเอียดแล้ว คณะกรรมการฯ ไม่สามารถที่จะรับรองความสมบูรณ์ของหนังสือเล่มนี้ได้ หากมีข้อความใดไม่ชัดเจน ขอให้อ้างอิงไปยังหลักสูตร *District Committee Basics: Working with your team* ในส่วน Learning Center บนเว็บไซต์ Rotary.org

คณะกรรมการแปลเอกสารโรตารีสากลของศูนย์โรตารีในประเทศไทย  
กุมภาพันธ์ 2564

# สารบัญ

<b>ทำงานกับทีมงานภาค</b>	<b>1</b>
1 ภาพรวมของทีมงานภาค	1
2 หน้าที่ความรับผิดชอบที่มีร่วมกัน	2
3 บทบาทและคณะกรรมการที่กำหนด	3
4 คณะกรรมการทางเลือก	5
5 ทำงานร่วมกันกับผู้อื่นและทำงานกับสโมสรต่าง ๆ	6
6 ทำงานร่วมกับผู้นำในภูมิภาค	8
7 แผนการสื่อสาร	9
8 ทบทวน	10
<b>ภาคผนวก</b>	<b>11</b>
หน้าที่ความรับผิดชอบของทีมผู้นำภาค	11
ตัวอย่างโครงสร้างคณะกรรมการสโมสร	24



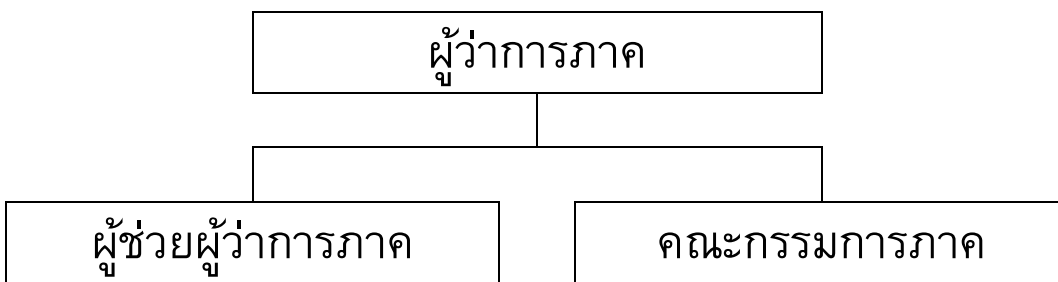
# ทำงานกับทีมงานภาค (Working with Your District Team)



เป้าหมายของทีมงานภาคคือการช่วยสโมสรให้ประสบความสำเร็จ ไม่ว่าท่านจะกลับมาเป็นสมาชิกทีมงานอีกครั้งหนึ่งหรือเป็นสมาชิกใหม่ เอกสารนี้จะช่วยให้ท่านได้เรียนรู้ว่าทีมงานภาคต้องทำอะไรบ้าง และสามารถทำงานร่วมกันเพื่อช่วยสนับสนุนสโมสรได้อย่างไร

## 1. ภาพรวมของทีมงานภาค

ทีมผู้นำภาคประกอบด้วยผู้ว่าการภาค ผู้ช่วยผู้ว่าการภาค คณะกรรมการต่าง ๆ ผู้ว่าการภาครับเลือก และอดีตผู้ว่าการภาค



โครงสร้างนี้มุ่งหมายจะช่วยทีมงานภาคในการสนับสนุนและให้คำแนะนำที่จำเป็นต่อความสำเร็จของสโมสร แต่ภาคควรจะปรับให้เป็นไปตามความต้องการ

แผนผู้นำภาคควรจะรวมถึง

- หน้าที่ความรับผิดชอบของแต่ละบทบาท
- คณะกรรมการที่กำหนดและคณะกรรมการทางเลือก
- วิธีปฏิบัติเพื่อช่วยสโมสรในการดำเนินแผนผู้นำสโมสร

## 2. หน้าที่ความรับผิดชอบที่มีร่วมกัน

สมาชิกของทีมงานภาคมีความรับผิดชอบดังนี้

- ทำงานกับผู้ว่าการภาค ผู้ว่าการภาครับเลือก ผู้ว่าการภาคอนุมัติ ผู้ช่วยผู้ว่าการภาค และประธานคณะกรรมการภาค เพื่อกำหนดกลยุทธ์ในการบรรลุเป้าหมาย
- ส่งเสริมและเข้าร่วมการประชุมอบรมต่าง ๆ ของภาคและการประชุมใหญ่ประจำปีของภาค
- สื่อข่าวสารข้อมูลระหว่างโรตารีสากล ภาคและสมาชิกสโมสร
- ทำงานอย่างใกล้ชิดกับผู้นำสโมสรเพื่อให้การสนับสนุนและคำแนะนำ
- ร่วมมือกับผู้นำในภูมิภาค เช่น ผู้ประสานงานมูลนิธิโรตารีในภูมิภาค (RRFC) ผู้ประสานงานโรตารี (RC) ผู้ประสานงานภาพลักษณ์สาธารณะของโรตารี (RPIC) และที่ปรึกษากองทุนถาวร/เมเจอร์กิฟท์ (E/MGA)

### 3. บทบาทและคณะกรรมการที่กำหนด

นโยบายของโรตารีกำหนดบทบาทบางอย่างให้แก่ภาค หน้าที่ความรับผิดชอบของแต่ละบทบาทมีรายละเอียดดังต่อไปนี้

#### ผู้ว่าการภาค (District Governor)

ในระหว่างวาระของท่าน สโมสรจะพึ่งพาท่านในเรื่องการเป็นผู้นำ การสนับสนุน และแรงจูงใจ ในขณะที่สโมสรดำเนินโครงการบำเพ็ญประโยชน์และมีส่วนร่วมในโปรแกรมต่าง ๆ ของโรตารี ผู้ว่าการภาคจะต้องมีหน้าที่ดังนี้ด้วย

- ทำให้สโมสรเข้มแข็ง ก่อตั้งสโมสรใหม่ และเพิ่มสมาชิก
- ส่งเสริมการบริจาคและการสนับสนุนอื่น ๆ แก่มูลนิธิโรตารี
- ปรับปรุงภาพลักษณ์สาธารณะของโรตารี และทำหน้าที่เป็นโฆษกของภาค

#### ผู้ช่วยผู้ว่าการภาค (Assistant Governors)

ผู้ช่วยผู้ว่าการภาคเป็นผู้เชื่อมโยงระหว่างสโมสรที่ได้รับมอบหมายและภาค ความสัมพันธ์ที่ท่านสร้างขึ้นกับผู้นำสโมสรทำให้โรตารีเข้มแข็ง นอกจากนี้ผู้ช่วยผู้ว่าการภาคจะต้อง

- ไปเยี่ยมสโมสรอย่างสม่ำเสมอเพื่อแลกเปลี่ยนความคิดเห็นเกี่ยวกับกิจกรรม ทรัพยากร และโอกาสต่าง ๆ ของสโมสร
- สนับสนุนสโมสรในการกำหนดและบรรลุเป้าหมาย หาทางแก้ไขความท้าทายต่าง ๆ แก้ไขข้อขัดแย้ง และทำตามข้อกำหนดด้านการบริหารงานของภาคและโรตารีสากล
- ทำหน้าที่เป็นผู้ประสานระหว่างสโมสรและคณะกรรมการภาค

#### คณะกรรมการที่กำหนด

##### คณะกรรมการสมาชิกภาพ (Membership)

พัฒนา ทำการตลาด และดำเนินกลยุทธ์ของสโมสรและภาคเพื่อการเพิ่มสมาชิก

##### คณะกรรมการภาพลักษณ์สาธารณะ (Public Image)

ช่วยโรแทเรียนให้เข้าใจว่าการประชาสัมพันธ์สู่ภายนอกอย่างมีประสิทธิภาพ การวางแนวทางให้สอดคล้องกับแบรนด์ (Brand) ของโรตารีและภาพลักษณ์สาธารณะในทางบวก จะช่วยให้โรตารีเติบโตขึ้น

##### คณะกรรมการการเงิน (Finance)

กำกับดูแลกองทุนของภาคโดยการพิจารณาทบทวนและแนะนำจำนวนเงินค่าธรรมเนียมรายหัวของภาค และดูแลรายรับรายจ่ายทั้งหมดของภาค

### คณะกรรมการฝึกอบรม (Training)

สนับสนุนผู้ว่าราชการภาคและผู้ว่าการภาครับเลือกในการอบรมผู้นำสโมสรและผู้นำภาค และดูแลแผนการอบรมโดยรวมของภาค

### คณะกรรมการมูลนิธิโรตารี (Rotary Foundation)

ช่วยผู้ว่าราชการภาคในการให้ความรู้ ให้แรงจูงใจและแรงบันดาลใจแก่โรแทเรียนให้มีส่วนร่วมในโปรแกรมของมูลนิธิและการหาทุน ดูแลคณะอนุกรรมการ 5 ฝ่าย คือ หาทุน ทุนสนับสนุน โปลิโอพลัส ทุนสันติภาพของโรตารี และดูแลการเงินทุนสนับสนุน

### คณะกรรมการมูลนิธิโรตารีจะต้องมีคณะอนุกรรมการดังต่อไปนี้

<p><b>หาทุน (Fundraising)</b></p> <p>ประสานงานเป้าหมายการหาทุนของภาคสำหรับกองทุนประจำปี กองทุนโปลิโอพลัส และกองทุนถาวรของโรตารี ร้องขอการบริจาค และให้ความรู้แก่โรแทเรียนเกี่ยวกับทางเลือกของการบริจาค</p>	<p><b>ทุนสนับสนุน (Grants)</b></p> <p>ช่วยสโมสรในการสมัครขอรับทุนสนับสนุนของโรตารี และส่งเสริมการมีส่วนร่วมใน District Grants และ Global Grants</p>	<p><b>โปลิโอพลัส (PolioPlus)</b></p> <p>สนับสนุนพันธสัญญาของโรตารีในการขจัดโรคโปลิโอ และส่งเสริมการมีส่วนร่วมในกิจกรรมโปลิโอพลัส</p>
<p><b>ทุนสันติภาพของโรตารี (Rotary Peace Fellowships)</b></p> <p>ส่งเสริมสโมสรให้มีส่วนร่วมในโปรแกรมศูนย์สันติภาพของโรตารี และจัดการไปสมัครของสโมสร</p>	<p><b>ดูแลการเงินทุนสนับสนุน (Stewardship)</b></p> <p>ดูแลคุณสมบัติของสโมสรที่มีส่วนร่วมในทุนสนับสนุน และมีหน้าที่ความรับผิดชอบในการทำให้มั่นใจในการจัดการทุนสนับสนุนด้วยความระมัดระวัง และการให้ความรู้แก่โรแทเรียนในการจัดการทุนสนับสนุนอย่างเหมาะสมและมีประสิทธิภาพ</p>	

ดูรายละเอียดเกี่ยวกับการมีคุณสมบัติและหน้าที่ความรับผิดชอบของคณะกรรมการที่กำหนดแต่ละชุดได้จากเอกสารหน้าที่ความรับผิดชอบของทีมผู้นำภาค (**District Leadership Team Responsibilities**)



## 4. คณะกรรมการทางเลือก

### คณะกรรมการศิษย์เก่าโรตารี (Alumni)

หาหนทางที่สโมสรและภาคจะสามารถทำให้ศิษย์เก่ามีส่วนร่วมในการหาทุนของโรตารี สมาชิกภาพ และความพยายามในการบำเพ็ญประโยชน์

### คณะกรรมการบริการชุมชน (Community Service)

ส่งเสริมโปรแกรม กิจกรรม และทรัพยากรที่เกี่ยวข้องกับการบริการชุมชนและบริการด้านอาชีพ และให้การสนับสนุนเพิ่มเติมแก่สโมสรโรทาแรคท์และอินเทอร์แรคท์

### คณะกรรมการส่งเสริมการเข้าประชุมใหญ่ (Convention Promotion)

ส่งเสริมการเข้าประชุมใหญ่ประจำปีของโรตารีแก่สมาชิกทั่วทั้งภาค

### คณะกรรมการส่งเสริมการเข้าประชุมใหญ่ภาค (District Conference)

วางแผนและส่งเสริมการประชุมใหญ่ภาคและช่วยให้มีผู้ร่วมประชุมมากที่สุด

### คณะกรรมการโปรแกรมของภาค (District Programs)

ส่งเสริมกลุ่ม โปรแกรม และกิจกรรมต่าง ๆ ของภาค ร่วมกับคณะกรรมการของแต่ละโปรแกรมหรือกลุ่มที่พวกเขาสนับสนุน ซึ่งอาจจะรวมถึงอินเทอร์แรคท์ โรทาแรคท์ การแลกเปลี่ยนมิตรภาพของโรตารี เยาวชน แลกเปลี่ยนของโรตารี และรางวัลผู้นำเยาวชนโรตารี (ไรลา)

### คณะกรรมการบริการระหว่างประเทศ (International Service)

ให้แรงจูงใจแก่สโมสรในการมีส่วนร่วมเกี่ยวข้องกับบริการระหว่างประเทศ และเชื่อมโยงสโมสรกับทรัพยากรและพี่เลี้ยง

### คณะกรรมการการเสนอชื่อ (Nominating)

เสนอชื่อโรแทเรียนที่มีคุณสมบัติดีที่สุดในการทำหน้าที่ผู้ว่าการภาค

### คณะกรรมการโรทาแรคท์ (Rotaract)

ช่วยผู้ว่าการภาคในการเผยแพร่โรทาแรคท์ ส่งเสริมการก่อตั้งสโมสรโรทาแรคท์ใหม่ และการบริหารงานโรทาแรคท์ภายในภาค

ดูรายละเอียดเกี่ยวกับคุณสมบัติและหน้าที่ความรับผิดชอบของคณะกรรมการทางเลือกแต่ละชุดได้จากเอกสารหน้าที่ความรับผิดชอบของทีมผู้นำภาค (*District Leadership Team Responsibilities*)

## 5. ทำงานร่วมกับผู้อื่นและทำงานกับสโมสรต่าง ๆ

ท่านได้เรียนรู้มากขึ้นเกี่ยวกับบทบาทของทีมงานภาค ลองคิดว่าท่านจะทำงานกับสมาชิกทีมงานและผู้นำในภูมิภาคได้อย่างไร เพื่อวัตถุประสงค์เหล่านี้

- ให้การสนับสนุนตามที่สโมสรต้องการ
- ส่งต่อข้อมูลข่าวสารระหว่างสโมสรและภาค

### ท่านจะทำงานกับสโมสรอย่างไร

ทีมงานภาคเป็นทรัพยากรที่สำคัญยิ่งสำหรับสโมสร โดยเฉพาะอย่างยิ่งสโมสรที่ต้องใช้ความพยายามอย่างมาก คำแนะนำสำหรับการเริ่มต้นมีดังต่อไปนี้

#### ขั้นตอนที่ 1

พูดคุยกับสมาชิกทีมงานภาคและอดีตผู้นำภาคเพื่อเรียนรู้ว่าสโมสรทำงานกับผู้ช่วยผู้ว่าการภาคอื่น ๆ อย่างไร

#### ขั้นตอนที่ 2

ทบทวนข้อมูลใน Rotary Club Central เพื่อกำหนดว่าสโมสรใดที่ท่านต้องการทำงานด้วยและการสนับสนุนประเภทใดที่จะเป็นประโยชน์ต่อสโมสรมากที่สุด

#### ขั้นตอนที่ 3

อย่าลืมสอบถามถึงสิ่งที่สโมสรต้องการมากที่สุด การเป็นหุ้นส่วนที่ประสบความสำเร็จขึ้นอยู่กับ การสื่อสารที่เปิดกว้าง

#### ขั้นตอนที่ 4

ส่งเสริมสโมสรให้ดูข้อเสนอแนะในเอกสาร เป็นสโมสรที่ตื่นตัวอยู่เสมอ : แผนผู้นำสโมสร ซึ่งมีคำแนะนำในการทำให้สโมสรมีความกระตือรือร้น และทำให้สมาชิกใหม่และสมาชิกปัจจุบันมีส่วนร่วม

### ท่านจะทำงานร่วมกันอย่างไร

- การทำงานร่วมกันเป็นทีมอย่างไรจึงจะทำให้เกิดประสิทธิภาพในการสนับสนุนสโมสร เรียนรู้บทบาทหน้าที่ของแต่ละฝ่าย เรื่องที่มีความเชี่ยวชาญ และเป้าหมายเพื่อให้การสนับสนุนได้มากที่สุด
- กำหนดว่าโครงการและกิจกรรมใดที่ทีมงานของท่านสามารถมีส่วนร่วมเพื่อให้เกิดผลกระทบสูงสุด
- ทบทวนกระบวนการในการวางแผนกิจกรรมของภาคและการสนับสนุนสโมสร ถามตัวท่านเองว่าสโมสรได้รับสิ่งที่ต้องการจากทีมงานหรือไม่
- รวบรวมความเชี่ยวชาญและทักษะของสมาชิกทีมงานเพื่อใช้ในการสนับสนุนโครงการและกิจกรรมต่าง ๆ ของภาค
- มีโอกาสอะไรบ้างในการร่วมมือกับภาค เริ่มต้นด้วยการดูเป้าหมายของภาคและพิจารณาคำถามเหล่านี้

- เป้าหมายนี้จะมีผลต่อเรื่องอื่น ๆ อะไรบ้าง? เรื่องสมาชิกภาพ? ภาพลักษณ์สาธารณะหรือเรื่องอื่นใด?
- มีใครอีกบ้างในทีมงานที่จะช่วยในการทำงานไปสู่เป้าหมายนี้ได้?
- มีโครงการอะไรบ้างที่เราสามารถร่วมมือกันเพื่อให้บรรลุเป้าหมายนี้ได้?

## 6. ทำงานร่วมกับผู้นำในภูมิภาค

ผู้นำในภูมิภาคและทีมงานมีความเชี่ยวชาญในเรื่องสมาชิกภาพ มูลนิธิโรตารี ภาพลักษณ์สาธารณะ และการหาทุน พวกเขาสนับสนุนภาคมากมายและสามารถเสนอการปฏิบัติที่ดีที่สุด รายงานเกี่ยวกับแนวโน้มต่าง ๆ และแนะนำขั้นตอนการปฏิบัติอย่างละเอียด ควรทำงานร่วมกับพวกเขาเพื่อให้บรรลุเป้าหมายของภาค

ท่านทราบหรือไม่ว่าผู้นำในภูมิภาคแต่ละคนสามารถช่วยให้ท่านประสบความสำเร็จได้ พิจารณาการปฏิบัติงานของผู้นำแต่ละคนและใส่เครื่องหมายในข้อที่ถูกต้อง

	RRFC	RC	RPIC	E/MGA
1) เพิ่มพูนการมีส่วนร่วมในกองทุนประจำปี ทุนสนับสนุนและโปรแกรมต่าง ๆ				
2) ตระหนักถึงแนวโน้มสมาชิกภาพ และความท้าทายในภาคของท่าน				
3) บ่งชี้และเชิญชวนผู้บริจาคเมเจอร์โดนเนอร์				
4) ส่งเสริมกลยุทธ์ในการสนับสนุนเมเจอร์กิฟท์				
5) ค้นหาและบอกเล่าเรื่องราวเกี่ยวกับคนพูดจริงทำจริง (People of Action) ที่น่าสนใจ				
6) หาโอกาสในการก่อตั้งสโมสรโรตารี และสโมสรโรทาแรคท์ใหม่				
7) พัฒนาเอกสารการรณรงค์ภาพลักษณ์สาธารณะ				
8) สมัครขอรับทุนสนับสนุน				

RRFC (Regional Rotary Foundation Coordinators) – ผู้ประสานงานมูลนิธิโรตารีในภูมิภาค

RC (Rotary Coordinators) – ผู้ประสานงานโรตารี

RPIC (Rotary Public Image Coordinators) – ผู้ประสานงานภาพลักษณ์สาธารณะ

E/MGA (Endowment/Major Gifts Advisers) – ที่ปรึกษากองทุนถาวร/เมเจอร์กิฟท์

### คำตอบ

1) RRFC 2) RC 3) E/MGA 4) E/MGA 5) RPIC 6) RC 7) RPIC 8) RRFC

## 7. แผนการสื่อสาร

พิจารณาว่าข้อมูลประเภทใดที่ท่านต้องการจะสื่อสาร จะส่งออกไปด้วยวิธีใดและบ่อยเพียงใด วิธีการที่ท่านจะทำให้มั่นใจว่าภาคีได้รับข้อมูลข่าวสารที่ต้องการมีดังนี้

- ผู้ช่วยผู้ว่าการภาคสามารถถ่ายทอดข่าวสารให้แก่ผู้ว่าการภาค คณะกรรมการภาคและสโมสรต่าง ๆ
- คณะกรรมการภาคสามารถสื่อสารโดยตรงกับคณะกรรมการสโมสร

มีการแบ่งปันข้อมูลข่าวสารในภาคของท่านอย่างไร?

ใช้รายการตรวจสอบเพื่อกำหนดว่าข้อมูลในปัจจุบันควรจะถูกสื่อสารในหมู่สโมสร ภาค และโรตารีสากลอย่างไร?

ข่าวสารล่าสุดจากโรตารีสากล

- ใครในทีมงานที่ผู้ว่าการภาคควรจะบอกเป็นคนแรก?
- ควรส่งข่าวสารให้สโมสรเร็วเพียงใด ท่านจะกำหนดลำดับความสำคัญของสารอย่างไร?
- จะสื่อสารสำคัญออกไปอย่างไร เช่น บอกแต่ละคนด้วยตนเอง โดยโทรศัพท์หรืออีเมล จดหมายข่าว?
- จะมีสมาชิกในทีมงานหลายคนที่รับผิดชอบในการถ่ายทอดข้อมูลประเภทต่าง ๆ หรือไม่?
- ใครจะเป็นผู้สื่อข่าวสารอะไรบ้าง?

การสื่อสารระหว่างสโมสร ภาค และโซน

- ข้อมูลข่าวสารประเภทใดที่ภาคต้องการได้รับจากสโมสร?
- ท่านจะให้ข้อมูลข่าวสารแก่ผู้ว่าการภาคอย่างไร?
- ผู้ว่าการภาคจะสื่อสารข้อมูลกับท่านอย่างไร?
- ผู้ว่าการภาคจะทำงานกับสโมสรโดยตรงภายใต้สถานการณ์ใด?
- จะแบ่งปันข้อมูลข่าวสารจากผู้นำในภูมิภาคให้แก่สโมสรอย่างไร?
- ผู้นำในภูมิภาคจะทำงานโดยตรงกับสโมสรภายใต้สถานการณ์ใด?

## 8. ทบทวน

ทบทวนสิ่งที่ท่านได้เรียนรู้เกี่ยวกับการทำงานกับทีมงานภาคโดยจับคู่สมาชิกทีมงานภาคทางด้านซ้ายมือกับหน้าที่ความรับผิดชอบหรือโอกาสในความร่วมมือกับสมาชิกทีมงานภาคทางด้านขวามือ

1. ผู้ว่าการภาค	ก. หาแนวทางที่สโมสรและองค์กรบำเพ็ญประโยชน์ในท้องถิ่นสามารถร่วมมือกันได้
2. คณะกรรมการบริการชุมชน	ข. ทำงานร่วมกับคณะกรรมการภาคอื่น ๆ เพื่อให้ศิษย์เก่ามีส่วนร่วมเกี่ยวข้องกับกิจกรรมของสโมสรและภาค
3. คณะกรรมการการเงิน	ค. เชื่อมโยงสโมสรกับทรัพยากรสำหรับโครงการเพื่อช่วยในการสมัครขอรับทุน Global Grants
4. คณะกรรมการสมาชิกภาพ มุลนิธิโรตารีและภาพลักษณ์สาธารณะ	ง. วางแผนและจัดเวิร์คช็อปเป็นสโมสรที่ตื่นตัวอยู่เสมอ (Be a Vibrant Club)
5. ผู้ช่วยผู้ว่าการภาค	จ. ทำงานกับประธานมูลนิธิโรตารีเพื่อจ่ายทุนสนับสนุน
6. คณะกรรมการบริการระหว่างประเทศ	ฉ. ส่งเสริมความต่อเนื่องโดยการทำงานกับผู้นำภาคในอดีต ปัจจุบัน และอนาคต
7. คณะกรรมการศิษย์เก่า	ช. ประเมินศักยภาพของสโมสรเพื่อการเติบโตและเป็นพี่เลี้ยงให้กับผู้นำสโมสร

ท่านจะสามารถให้การสนับสนุนตามที่สโมสรต้องการเพื่อให้บรรลุความสำเร็จได้ โดยการสร้างสัมพันธ์ต่อกัน ส่งเสริมความร่วมมือ และสื่อสารอย่างมีประสิทธิภาพ

### คำตอบ

1) ฉ 2) ก 3) จ 4) ง 5) ช 6) ค 7) ข

# หน้าที่ความรับผิดชอบของทีมผู้นำภาค (District Leadership Team Responsibilities)



## ผู้ช่วยผู้ว่าการภาค (Assistant Governors)

ผู้ช่วยผู้ว่าการภาคได้รับการแต่งตั้งจากผู้ว่าการภาครับเลือกเพื่อให้แรงจูงใจและการสนับสนุนแก่กลุ่มสโมสรที่ได้รับมอบหมาย พวกเขาได้รับการแต่งตั้งในแต่ละปีเพื่อให้ทำงานในวาระ 1 ปี และอาจจะรับหน้าที่ได้มากถึง 3 วาระติดต่อกัน จำนวนของผู้ช่วยผู้ว่าการภาคควรจะแสดงให้เห็นถึงองค์ประกอบ เช่น ขนาด ความต้องการทางด้านภาษา ภูมิศาสตร์ และความเสมอภาคของสโมสรที่เข้มแข็งและอ่อนแอ ภาคของท่านจะรับผิดชอบในการสนับสนุนเงินงบประมาณสำหรับผู้ช่วยผู้ว่าการภาคในการทำหน้าที่

### คุณสมบัติ (เริ่มใช้เดือนกรกฎาคม 2563)

หลักเกณฑ์ขั้นต่ำสำหรับผู้ช่วยผู้ว่าการภาค :

- เป็นสมาชิกสามัญของสโมสรที่จ่ายค่าบำรุงครบถ้วนในภาคมาแล้วอย่างน้อย 3 ปี
- ทำหน้าที่เป็นนายกสโมสรครบ 1 ปีบริบูรณ์ หรือเป็นนายกก่อตั้งอย่างน้อย 6 เดือน

หลักเกณฑ์เพิ่มเติม :

- มีความรู้เกี่ยวกับสโมสร ภาค และโรตารี รวมทั้งนโยบายและเครื่องมือออนไลน์ของโรตารี
- เคยแสดงให้เห็นถึงทักษะและคุณสมบัติของความเป็นผู้นำ รวมทั้งการฟัง การสื่อสาร การให้แรงจูงใจ การเข้าถึงได้ คุณธรรม และการทำงานเชิงรุก
- มีส่วนร่วมในงานกิจกรรมของภาคอย่างสม่ำเสมอ

### หน้าที่ความรับผิดชอบ (เริ่มใช้เดือนกรกฎาคม 2563)

- ไปเยี่ยมแต่ละสโมสรอย่างสม่ำเสมอเพื่อพูดคุยเกี่ยวกับกิจกรรม ทรัพยากร และโอกาสต่าง ๆ ของสโมสร
- สนับสนุนสโมสรในการตั้งและบรรลุเป้าหมาย หาหนทางแก้ไขความท้าทายต่าง ๆ แก้ไขข้อขัดแย้ง และบรรลุข้อกำหนดเกี่ยวกับสมาชิกภาพ การเงินและอื่น ๆ
- ทำหน้าที่เป็นผู้ประสานงานระหว่างสโมสรกับคณะกรรมการภาค
- ประเมินศักยภาพของสโมสรเพื่อทำให้สโมสรเติบโตและเป็นพี่เลี้ยงให้ผู้นำสโมสรในเรื่องกลยุทธ์ที่จะช่วยให้สโมสรประสบความสำเร็จ
- ส่งเสริมการมีส่วนร่วมของสโมสรในกิจกรรมของภาคและคณะกรรมการต่าง ๆ
- แจ้งให้ผู้ว่าการภาคทราบอยู่เสมอถึงความก้าวหน้าไปสู่เป้าหมายของสโมสร
- อัปเดตเกี่ยวกับความคิดริเริ่มต่าง ๆ ของโรตารีอยู่เสมอ
- แบ่งปันสถานภาพของสโมสรกับผู้รับหน้าที่ต่อจากท่าน

## คณะกรรมการศิษย์เก่า (Alumni)

คณะกรรมการชุดนี้หาหนทางให้สโมสรและภาคสามารถทำให้ศิษย์เก่ามีส่วนร่วมในการหาทุน สมาชิกภาพ และความพยายามในการบำเพ็ญประโยชน์ของโรตารี

### คุณสมบัติ

ควรจะเป็นผู้ที่:

- เป็นศิษย์เก่าโรตารี
- มีประสบการณ์ทางด้านวิชาชีพในการทำงานกับศิษย์เก่า

### หน้าที่ความรับผิดชอบ

- ทำงานกับคณะกรรมการภาคโดยเฉพาะอย่างยิ่งคณะกรรมการสมาชิกภาพ มูลนิธิ ทุนการศึกษา และโปรแกรม (ตัวอย่างเช่น อินเทอร์เน็ต โรทาแรคท์ โรลา การแลกเปลี่ยนเยาวชนของโรตารี) เพื่อให้ศิษย์เก่ามีส่วนร่วมในกิจกรรมของสโมสรและภาค
- บังคับศิษย์เก่าและทักษะหรือสถานภาพ (การพูด การจัดการโครงการ สมาชิกที่คาดหวัง ผู้บริจาคให้มูลนิธิ และโปรแกรมโรตารี ฯลฯ) และช่วยสโมสรและภาคในการสานสัมพันธ์กับศิษย์เก่าเหล่านี้
- สร้างความตระหนักถึงวิธีการทำงานร่วมกับศิษย์เก่าเพื่อรักษาความสัมพันธ์ของพวกเขากับโรตารี
- ส่งเสริมให้ศิษย์เก่ารายงานข้อมูลแก่โรตารีสากลเพื่อสร้าง Profile ที่ My Rotary และทำงานร่วมกับประธานต่าง ๆ ของภาคเพื่อให้มั่นใจว่าโรตารีสากลรับทราบถึงอดีตผู้มีส่วนร่วมในโปรแกรมนั้น ๆ
- ดำเนินการตามนโยบายความเป็นส่วนตัวและการปกป้องเยาวชนและกฎหมายท้องถิ่น
- สนับสนุนและประสานงานกับสมาคมศิษย์เก่าและงานกิจกรรมศิษย์เก่าตามความเหมาะสม

## บริการชุมชน (Community Service)

คณะกรรมการชุดนี้ส่งเสริมโปรแกรม กิจกรรม และทรัพยากรที่เกี่ยวข้องกับการบริการชุมชน บริการด้านอาชีพและบริการเยาวชน และยังให้การสนับสนุนเพิ่มเติมแก่สโมสรโรทาแรคท์และสโมสรอินเทอร์เน็ต

### คุณสมบัติ

ควรจะเป็น:

- อดีตผู้ว่าการภาค
- อดีตผู้ประสานงานมูลนิธิโรตารีในภูมิภาค
- อดีตผู้ช่วยผู้ประสานงานมูลนิธิโรตารีในภูมิภาค
- ผู้ที่มีประสบการณ์ในการวางแผนงานและดำเนินความพยายามในการบำเพ็ญประโยชน์

### หน้าที่ความรับผิดชอบ

- ให้แรงจูงใจแก่สโมสรในการทำงานร่วมกับสมาชิกในชุมชนเพื่อบ่งชี้ประเด็นที่พวกเขาสามารถตอบสนองผ่านโครงการเพื่อเพื่อนมนุษย์
- ให้ความสำคัญแก่ความพยายามในการบำเพ็ญประโยชน์ที่ประสบความสำเร็จ โปรแกรมของโรตารีและทรัพยากรที่จะช่วยทำให้โครงการมีความเข้มแข็ง



- ส่งเสริมการบริการด้านอาชีพโดยสนับสนุนสมาชิกสโมสรให้ใช้ความสามารถพิเศษ และทักษะด้านวิชาชีพเพื่อวางแผนและดำเนินโครงการบำเพ็ญประโยชน์
- ส่งเสริมให้สโมสรก่อตั้งกลุ่มบำเพ็ญประโยชน์ชุมชนโรตารี (RCC) และส่งเสริมการประชุมของ RCC ในระดับภาคเพื่อแลกเปลี่ยนความคิดเห็นเกี่ยวกับโครงการ
- ร่วมมือกับคณะกรรมการอื่น ๆ ของภาค เช่น คณะกรรมการบริการระหว่างประเทศและมูลนิธิโรตารีของภาค
- ช่วยประสานบริการชุมชนของสโมสรให้ทำหน้าที่ความรับผิดชอบของพวกเขา
- จัดการประชุมในระดับภาคสำหรับประธานบริการชุมชนของสโมสรในช่วงเวลาของการประชุมใหญ่ การประชุมอบรมภาค และการรวมกลุ่มในเรื่องอื่น ๆ เพื่อให้โอกาสในการแลกเปลี่ยนความคิดเห็นและส่งเสริมโครงการ
- บังคับแนวทางที่สโมสรและองค์กรบำเพ็ญประโยชน์ในท้องถิ่นสามารถร่วมมือกันในโครงการบำเพ็ญประโยชน์ โดยการแบ่งปันข้อมูลและช่วยสโมสรในการกำหนดเป้าหมาย
- ร้องขอรายงานโครงการที่ประสบความสำเร็จจากประธานบริการชุมชนของสโมสรอย่างสม่ำเสมอเพื่อส่งเสริมผ่านการสื่อสารรายเดือนของผู้ว่าการภาคและ Rotary Showcase และส่งต่อไปยังโรตารีสากลเพื่อการตีพิมพ์ที่อาจจะเป็นไปได้
- จัดนิทรรศการแสดงโครงการบริการชุมชนดีเด่นในการประชุมภาคและโซน
- ประสานงานกิจกรรมบริการชุมชน บริการด้านอาชีพและบริการเยาวชนทั่วทั้งภาค
- ส่งเสริมทรัพยากรสำหรับการบำเพ็ญประโยชน์และการมีส่วนร่วม รวมทั้งกลุ่มมิตรภาพโรตารีและกลุ่มปฏิบัติการโรแทเรียน
- อำนวยการจัดการการยกย่องในระดับภาคแก่สโมสรและบุคคลที่ส่งเสริมหลักการของโรตารี รวมทั้งการบริการด้านอาชีพ และการส่งเสริมและทำให้คนหนุ่มสาวมีส่วนร่วม
- ส่งเสริมโอกาสให้แก่สโมสรในท้องถิ่นในการทำงานร่วมกับหุ้นส่วนในโครงการและการบำเพ็ญประโยชน์ของโรตารี
- ประสานงานกับประธานโรทาแรคท์ อินเทอร์แรคท์ โรลา การแลกเปลี่ยนบริการชุมชนใหม่เพื่อให้มีการสื่อสารเกี่ยวกับกิจกรรมของคนหนุ่มสาวทั้งหมด

## ส่งเสริมการประชุมใหญ่ (Convention Promotion)

คณะกรรมการชุดนี้ส่งเสริมการเข้าร่วมประชุมใหญ่ประจำปีของโรตารี (Rotary Convention) แก่สมาชิกโรตารีทั่วทั้งภาค

### คุณสมบัติ

ควรเป็นผู้ที่มีลักษณะดังนี้

- มีประสบการณ์ในการเข้าร่วมประชุมใหญ่
- ประสบการณ์ด้านการตลาด
- ทักษะการพูดในที่สาธารณะ

## หน้าที่ความรับผิดชอบ

- เข้าร่วมประชุมของสโมสรและภาคเพื่อส่งเสริมการประชุมใหญ่
- เป็นทรัพยากรในท้องถิ่นเกี่ยวกับวัสดุอุปกรณ์และข้อมูลข่าวสารของการประชุมใหญ่
- ช่วยกรรมการส่งเสริมการประชุมใหญ่ของโรตารีสากลในระดับโซนที่ได้รับมอบหมายให้ส่งเสริมการประชุมในภาคของท่าน
- ติดต่อกับผู้มีศักยภาพจะลงทะเบียนได้
- จัดทำบทความและข้อมูลข่าวสารเกี่ยวกับการประชุมใหญ่ สำหรับจดหมายข่าว สิ่งพิมพ์ต่าง ๆ และหนังสือทำเนียบของภาค
- แปลข้อมูลข่าวสารของการประชุมใหญ่ที่สำคัญเป็นภาษาท้องถิ่น
- เพิ่มลิงค์ [riconvention.org](http://riconvention.org) บนเว็บไซต์ของภาค

คณะกรรมการส่งเสริมการประชุมใหญ่จำนวนมากยังทำหน้าที่ดังต่อไปนี้อีกด้วย:

- จัดกลุ่มทัวร์ของภาคไปร่วมการประชุมใหญ่ (โดยเฉพาะอย่างยิ่งผู้ที่ไปร่วมประชุมครั้งแรก)
- เชิญตัวแทนที่คาดหวังไปร่วมประชุมใหญ่ (ส่วนมากภาคที่เป็นเจ้าภาพ)
- ทำการรณรงค์การตลาดและส่งเสริมการประกวดต่าง ๆ ที่คณะกรรมการส่งเสริมการประชุมใหญ่ของโรตารีสากลจัด

## คณะกรรมการประชุมใหญ่ภาค (District Conference)

คณะกรรมการชุดนี้วางแผนงานและส่งเสริมการประชุมใหญ่ภาค (DC) และช่วยให้มีผู้เข้าร่วมประชุมมากที่สุด

### คุณสมบัติ

ควรเป็นผู้ว่าการภาครับเลือก ผู้ว่าการภาคนอมินี หรือบุคคลที่มีคุณสมบัติดังต่อไปนี้

- มีประสบการณ์ในการประสานงานการประชุมหรืออุตสาหกรรมต้อนรับ
- มีทักษะเกี่ยวกับสื่อ การประชาสัมพันธ์ หรือการตลาดอย่างมืออาชีพ
- ทักษะการพูดในที่สาธารณะ

## หน้าที่ความรับผิดชอบ

- แนะนำสถานที่จัดประชุมใหญ่ภาคและจัดเตรียมการทางด้านโลจิสติกส์
- ประสานงานด้านการเงินของการประชุมใหญ่ภาคเพื่อให้ประสบความสำเร็จในการมีผู้ร่วมประชุมมากที่สุด
- ส่งเสริมการเข้าร่วมประชุมใหญ่ภาค โดยให้ความสำคัญแก่โรแทเรียนใหม่ สโมสรใหม่ และการเป็นตัวแทนจากทุกสโมสร
- เชิญแขกจากภายนอกเช่น สื่อ ผู้นำชุมชน และผู้ที่ได้รับประโยชน์จากโปรแกรมของโรตารี
- พิจารณาจัดเวลาในการประชุมเพื่อรายงานเกี่ยวกับกิจกรรมของมูลนิธิโรตารี หากไม่มีการประชุมอื่นใดของภาคหรือมีแผนที่จะเสนอรายงานนั้น
- จัดให้มีโปรแกรมที่มีความเกี่ยวข้อง ให้แรงจูงใจ และให้ข้อมูลข่าวสาร

## คณะกรรมการโปรแกรมของภาค (District Programs)

คณะกรรมการชุดนี้ส่งเสริมกลุ่ม โปรแกรม และกิจกรรมของภาค ภาคมักจะมีคณะกรรมการสำหรับแต่ละโปรแกรมหรือกลุ่มต่าง ๆ โรตารีจัดทรัพยากรให้คณะกรรมการเหล่านี้

- อินเทอร์เน็ต
- การแลกเปลี่ยนมิตรภาพของโรตารี
- การแลกเปลี่ยนเยาวชนโรตารี
- รางวัลผู้นำเยาวชนโรตารี (ไรลา)

### คุณสมบัติ

ควรเป็นผู้ที่มีประสบการณ์ในระดับสโมสรเกี่ยวกับโปรแกรมหรือกิจกรรมเฉพาะเรื่อง ผู้ว่าการภาคอนุมัติควรทำหน้าที่ในคณะกรรมการแลกเปลี่ยนเยาวชนของภาค

### หน้าที่ความรับผิดชอบ

- ประสานงานความพยายามที่เกี่ยวกับโปรแกรมทั่วทั้งภาค
- ส่งเสริมการมีส่วนร่วมในโปรแกรมผ่านการติดต่อกับผู้ช่วยผู้ว่าการภาคและสโมสรอย่างสม่ำเสมอ
- ส่งเสริมโปรแกรมที่ประสบความสำเร็จโดยการเชิญผู้ร่วมโปรแกรมให้มาบรรยายในงานกิจกรรมและส่งเสริมให้สโมสรมีส่วนร่วม
- ปรึกษากับผู้ประสานงานโรตารี (Rotary Coordinators) เพื่อป้องกันความเสียหายทางด้านโปรแกรมในภูมิภาคของท่าน
- ช่วยประสานคณะกรรมการโปรแกรมของสโมสรให้ทำหน้าที่รับผิดชอบ
- ส่งเสริมสโมสรให้ตัดสินใจว่าโปรแกรมจะตอบสนองความต้องการในท้องถิ่นได้หรือไม่
- ชี้แนวทางที่เป็นไปได้สำหรับโปรแกรมของภาคในอันที่จะร่วมมือกับกลุ่มบำเพ็ญประโยชน์ต่าง ๆ ในท้องถิ่นที่มีโรตารี
- ส่งเสริมผู้ร่วมโปรแกรมหนึ่งให้เข้าร่วมในอีกโปรแกรมหนึ่งที่ภาคจัดให้
- ส่งเสริมสิ่งพิมพ์เป้าหมายและความสำเร็จของโปรแกรมในสื่อของภาคที่เป็นโรตารีและมีโรตารี

## การเงิน (Finance)

คณะกรรมการชุดนี้ควบคุมดูแลกองทุนของภาคโดยการทบทวนและแนะนำจำนวนค่าธรรมเนียมภาครายหัว ดูแลรายรับรายจ่ายทั้งหมดของภาค จัดเตรียมงบประมาณประจำปี และรายงานการเงินของภาคแก่สโมสรทุกสโมสร เหนรัญญิกของภาคทำหน้าที่เป็นกรรมการโดยตำแหน่งในคณะกรรมการการเงิน และมีสิทธิ์ลงคะแนนเสียง ประธานควรจะทำหน้าที่ในวาระ 3 ปี

### คุณสมบัติ

ควรจะเป็นผู้ที่มีคุณสมบัติดังนี้

- เคยเป็นเหนรัญญิกของสโมสรมาก่อน
- มีวิชาชีพรทางด้านบัญชีหรือการเงิน

## หน้าที่ความรับผิดชอบ

- ในการร่วมมือกับผู้ว่าการภาค ต้องสร้างงบประมาณของภาคเพื่อส่งให้สโมสรอย่างน้อย 4 สัปดาห์ก่อนการอนุมัติเห็นชอบในการประชุมของนายกสโมสรรับเลือก
- ทบทวนและแนะนำจำนวนค่าบำรุงภาครายหัว ค่าบำรุงรายหัวต้องได้รับอนุมัติจากนายกรับเลือก 3 ใน 4 ที่การสัมนาอบรมนายกรับเลือก (PETS) หรือการอบรมภาคประจำปี (DTA) หรือคะแนนเสียงส่วนใหญ่จากผู้แทนสโมสรที่มีสิทธิ์ลงคะแนนเสียง (Electors) ที่อยู่ในที่ประชุมและลงคะแนนเสียงในการประชุมใหญ่ประจำปีของภาค (DC)
- เก็บบันทึกรายรับและรายจ่ายอย่างเหมาะสม
- ร่วมมือกับผู้ว่าการภาคเพื่งผ่านพ้นเพื่อจัดเตรียมและแจกจ่ายงานการเงินประจำปีที่ได้รับการพิจารณาอย่างเป็นอิสระแก่ทุกสโมสรเพื่อการอภิปรายและอนุมัติเห็นชอบในการประชุมของภาคตามข้อบังคับโรตารีสากล (RI Bylaws) ข้อ 15.060.4
- กรรมการ (ซึ่งควรเป็นเหรียญก) และผู้ว่าการภาคต้องเป็นผู้มีอำนาจลงนามในบัญชีธนาคารของภาค การเบิกถอนต้องมีลายมือชื่อของบุคคลทั้งสอง บัญชีธนาคารจะต้องมีชื่อของภาคอยู่ด้วย
- ทำงานร่วมกับประธานมูลนิธิโรตารีภาคเพื่อจ่ายเงินทุนสนับสนุนและเก็บบันทึกกิจกรรมทุนสนับสนุนอย่างเหมาะสมเพื่อใช้ในการรายงาน

## บริการระหว่างประเทศ (International Service)

คณะกรรมการชุดนี้ทำงานเพื่อส่งเสริมความพยายามเพื่อมนุษยชาติของภาคโดยการให้แรงจูงใจแก่สโมสรให้มีส่วนร่วมในบริการระหว่างประเทศและเชื่อมโยงพวกเขาเข้ากับทรัพยากรและพี่เลี้ยง ประธานควรมีวาระ 3 ปี เพื่อให้มั่นใจในความต่อเนื่องและความสม่ำเสมอในการพัฒนาโครงการที่มีผลกระทบและยั่งยืน

### คุณสมบัติ

ควรเป็นบุคคลที่มีคุณสมบัติดังนี้

- อดีตผู้ว่าการภาค
- อดีตผู้ประสานงานมูลนิธิโรตารีในภูมิภาค
- อดีตผู้ช่วยผู้ประสานงานมูลนิธิโรตารีในภูมิภาค

## หน้าที่ความรับผิดชอบ

- ส่งเสริมให้สโมสรและภาคมีส่วนร่วมในการบริการระหว่างประเทศ
- ส่งเสริมความตระหนักในทรัพยากรและกลยุทธ์เพื่อปรับปรุงโครงการและทุน Global Grants ให้ดีขึ้น
- ช่วยเหลือสโมสรในการหาหุ้นส่วนระหว่างประเทศ
- สร้างเครือข่ายทรัพยากรของภาคซึ่งประกอบด้วยผู้เชี่ยวชาญในท้องถิ่นที่มีประสบการณ์ในการวางแผนและดำเนินโครงการ เรื่องที่เน้นความสำคัญของโรตารี (Rotary's Areas of Focus) และทุนสนับสนุนของโรตารีซึ่งจะทำหน้าที่เป็นพี่เลี้ยงและช่วยสโมสรให้สามารถปรับปรุงโครงการและทุน Global Grants ได้

- บ่งชี้และหาพี่เลี้ยงที่มีประสบการณ์และความเชี่ยวชาญทางด้านเทคนิคที่เกี่ยวข้องโดยร่วมมือกับ:
  - ผู้ว่าการภาค
  - คณะกรรมการมูลนิธิโรตารี
  - คณะอนุกรรมการทุนสนับสนุน
  - คณะกรรมการบริการชุมชน
  - คณะกรรมการศิษย์เก่า
  - กลุ่มปฏิบัติการโรแทเรียน (Rotarian Action Groups)
  - คณะที่ปรึกษาทางด้านเทคนิคของมูลนิธิโรตารี (The Rotary Foundation Cadre of Technical Advisers)
  - ผู้แทนโรทาแรคท์ภาค
  - นักศึกษาทุนสันติภาพโรตารี
  - กลุ่มบำเพ็ญประโยชน์ชุมชนโรตารี (Rotary Community Corps)
  - สมาชิกชุมชนและผู้มีวิชาชีพจากองค์กรที่เป็นหุ้นส่วน
- สนับสนุนคณะกรรมการมูลนิธิโรตารีภาคโดยการเชื่อมโยงสโมสรที่สมัครขอรับทุนสนับสนุนของมูลนิธิกับพี่เลี้ยง เพื่อช่วยให้พวกเขาสามารถจัดเตรียมแผนงานโครงการและใบสมัครขอรับทุนสนับสนุนที่น่าเชื่อถือ
- สร้างสายการสื่อสารทางตรงและรู้สึกรับผิดชอบของการบริการระหว่างประเทศทุกประเภท โดยเน้นความสำคัญที่การเชื่อมโยงสโมสรเข้ากับหุ้นส่วนที่เป็นเจ้าภาพหรือหุ้นส่วนระหว่างประเทศ และการส่งเสริมความสัมพันธ์ระหว่างประเทศในการทำโครงการ Global Grant
- ให้แรงจูงใจและสนับสนุนสโมสรในความพยายามที่จะร่วมกับสโมสรต่างประเทศในโครงการบำเพ็ญประโยชน์และทุนสนับสนุน

## สมาชิกภาพ (Membership)

คณะกรรมการชุดนี้บ่งชี้ ทำการตลาด และดำเนินกลยุทธ์ในการพัฒนาที่เหมาะสมกับภาคและมีผลต่อการเติบโตของสมาชิกภาพด้วยการเพิ่มจำนวนสมาชิกในสโมสรที่มีอยู่แล้วและการก่อตั้งสโมสรใหม่ในภาค ประธานควรมีวาระ 3 ปี

### คุณสมบัติ

ควรเป็นผู้ว่าการภาคคนอิมินี อดีตผู้ว่าการภาค อดีตผู้ประสานงานโรตารี อดีตผู้ช่วยผู้ประสานงานโรตารี หรือผู้ที่มีคุณสมบัติดังต่อไปนี้:

- มีประสบการณ์ในการเป็นคณะกรรมการสโมสรที่เกี่ยวข้องกับการพัฒนาสมาชิกภาพ
- ประสบความสำเร็จในการเชิญชวนสมาชิกใหม่ให้เข้าร่วมในโรตารี
- มีประสบการณ์ในการดำเนินโปรแกรมสมาชิกภาพ
- ประสบความสำเร็จในการพัฒนากลยุทธ์เพื่อการรักษาสมาชิก
- ประสบความสำเร็จในการพัฒนาสโมสรใหม่

## หน้าที่ความรับผิดชอบ

### หน้าที่ทั่วไป

- วางแผน ส่งเสริมและจัดเวิร์คช็อปสโมสรที่ตื่นตัวอยู่เสมอ โดยหารือกับผู้ว่าการภาคและผู้ฝึกอบรมภาค รวมทั้งประธานมูลนิธิโรตารีภาคและภาพลักษณ์สาธารณะของภาค
- ทำงานและสื่อสารกับผู้ว่าการภาคและผู้นำสโมสรอย่างสม่ำเสมอเพื่อให้มั่นใจว่าสโมสรและภาคบรรลุเป้าหมายสมาชิกภาพ
- รักษาการสื่อสารกับคณะกรรมการภาคอื่น ๆ
- ทำงานกับผู้ประสานงานโรตารีเพื่อวางแผนกิจกรรมสมาชิกภาพในภาค
- ส่งเสริมให้สโมสรพัฒนาและดำเนินกลยุทธ์ในการพัฒนาสมาชิกภาพที่มีนวัตกรรม
- จัดให้สโมสรสามารถเข้าถึงทรัพยากรเกี่ยวกับสมาชิกภาพซึ่งมีอยู่ที่ My Rotary และรายงานการเปลี่ยนแปลงสมาชิกภาพทันทีแก่โรตารีสากล
- จัดให้แต่ละสโมสรแต่งตั้งตำแหน่งประธานคณะกรรมการสมาชิกภาพและรายงานชื่อที่ My Rotary
- ช่วยประธานคณะกรรมการสมาชิกภาพของสโมสรในการทำงาน

### หน้าที่ที่น่าสนใจ:

- ช่วยในการหาสมาชิกใหม่ของสโมสร ให้ความสำคัญเป็นพิเศษกับสโมสรที่เล็กและอ่อนแอ
- ส่งเสริมให้แต่ละสโมสรพยายามมีผู้แทนที่ประกอบด้วยประชากรที่มีวิชาชีพต่าง ๆ ของชุมชน
- ตรวจสอบ Membership Leads อย่างสม่ำเสมอและทำงานกับผู้ว่าการภาคเพื่อกำหนดว่าใครจะจัดการกับ Leads และมอบหมายให้แก่สโมสร แล้วจึงติดตามผลกับสโมสรเพื่อให้มั่นใจว่าสโมสรได้ดำเนินการเกี่ยวกับ Leads นั้น

### การมีส่วนร่วม:

- ประสานงานกิจกรรมพัฒนาสมาชิกภาพทั่วทั้งภาค
- ส่งเสริมให้สโมสรมุ่งมั่นที่จะได้รับการประกาศเกียรติคุณของประธานโรตารีสากลหรือโรตารี
- ไปเยี่ยมสโมสรเพื่อบรรยายเกี่ยวกับนวัตกรรม ความยืดหยุ่น ความหลากหลาย และแนวทางที่จะให้สมาชิกมีส่วนร่วม

### การพัฒนาสโมสรใหม่:

- บังชี้ชุมชนที่ยังไม่มีสโมสรโรตารีซึ่งประชากรมีศักยภาพตามข้อกำหนดในการก่อตั้งสโมสรใหม่
- ค้นหาชุมชนที่สามารถก่อตั้งสโมสรโรตารีเพิ่มเติมได้โดยไม่ลดความสำคัญในการบำเพ็ญประโยชน์ของสโมสรที่มีอยู่แล้ว
- ช่วยในการก่อตั้งและทำให้สโมสรใหม่ยืนหยัดอยู่ได้

### ข้อกำหนดในการอบรม

ประธานและกรรมการควรจะต้องเข้าร่วมการสัมมนาในระดับภูมิภาคที่จัดโดยผู้ประสานงานโรตารี หรือเรียนรู้หลักสูตรสมาชิกภาพออนไลน์ที่ Learning Center ของโรตารี

## การเสนอชื่อ (Nominating)

คณะกรรมการชุดนี้เสนอชื่อโรแทเรียนที่มีคุณสมบัติที่ดีที่สุดที่จะทำหน้าที่ผู้ว่าการภาค เงื่อนไขของคณะกรรมการชุดนี้ถูกกำหนดที่การประชุมใหญ่ของภาค ติดต่อกับผู้แทนฝ่ายสนับสนุนสโมสรและภาค (CDS) เพื่อขอรายละเอียด

### หน้าที่ความรับผิดชอบ

- ทำการคัดเลือกในแนวทางที่รับผิดชอบและมีเกียรติซึ่งสอดคล้องกับหลักการของโรตารี
- หาและเสนอชื่อบุคคลที่มีคุณสมบัติที่ดีที่สุด
- สัมภาษณ์ผู้สมัครทุกคนไม่ว่าจะเป็นผู้ที่สโมสรหรือคณะกรรมการเสนอชื่อแนะนำ ผู้ถูกสัมภาษณ์แต่ละคนจะต้องเป็นไปตามข้อกำหนดขั้นต่ำที่ระบุในประมวลนโยบายของโรตารี ข้อ 19.030
- ทำให้มั่นใจว่าไม่มีสมาชิก หรือสมาชิกสำรอง หรือผู้สมัครเป็นสมาชิกของคณะกรรมการเสนอชื่อ มีสิทธิ์ได้รับการเสนอชื่อในตำแหน่งใด ๆ ที่คณะกรรมการนั้นเป็นผู้เสนอชื่อผู้สมัคร

## ภาพลักษณ์สาธารณะ (Public Image)

คณะกรรมการชุดนี้สนับสนุนสโมสรในความพยายามที่จะส่งเสริมโรตารีแก่บุคคลภายนอก และกระตุ้นให้เกิดความเข้าใจ ความชื่นชม และการสนับสนุนโปรแกรมต่าง ๆ ขององค์กร นอกจากนี้ ยังช่วยให้โรแทเรียนเข้าใจถึงการเผยแพร่โรตารีสู่ภายนอกอย่างมีประสิทธิภาพ การประชาสัมพันธ์ที่อำนวยความสะดวก และภาพลักษณ์ในทางบวกว่าจะช่วยพัฒนาโรตารี

### คุณสมบัติ

ควรเป็นอดีตผู้ประสานงานภาพลักษณ์สาธารณะของโรตารี อดีตผู้ช่วยผู้ประสานงานภาพลักษณ์สาธารณะของโรตารี หรือผู้ที่มีคุณสมบัติดังต่อไปนี้

- มีความเชี่ยวชาญในกิจกรรมการประชาสัมพันธ์สโมสร
- มีทักษะเกี่ยวกับสื่อ หนังสือพิมพ์ การประชาสัมพันธ์ การสื่อสาร การโฆษณา และการตลาดอย่างมืออาชีพ

### หน้าที่ความรับผิดชอบ

- ติดต่อกับผู้ว่าการภาคและประธานคณะกรรมการที่สำคัญอยู่เสมอ เพื่อให้ได้รับข้อมูลข่าวสารเกี่ยวกับโครงการของภาคและกิจกรรมที่ควรส่งเสริม โดยเฉพาะอย่างยิ่งกิจกรรมที่ทำให้สาธารณชนสนใจ
- ส่งเสริมกิจกรรมของภาคแก่บุคคลภายนอก เช่น สื่อ ผู้นำชุมชน หน่วยงานที่มีศักยภาพ ผู้ได้รับประโยชน์จากโปรแกรม และสาธารณชน
- ติดต่อบริษัทเพื่อแจ้งเรื่องราวที่มีค่าควรแก่การเป็นข่าวเกี่ยวกับโครงการและกิจกรรมของภาค และโพสต์เรื่องราวของสโมสรและภาคบนสื่อทางสังคม ดำเนินงานตามการปฏิบัติที่ดีที่สุดและคำแนะนำในการทำให้บุคคลภายนอกมีส่วนร่วมได้จากคำแนะนำในการเริ่มต้นเพจโซเชียลมีเดียสื่อทางสังคมของสโมสรอย่างรวดเร็วที่ Brand Center
- ส่งเสริมการใช้แบรนด์และการบ่งชี้ด้วยภาพแบบอื่น ๆ ของโรตารี
- นำโดยทำเป็นตัวอย่าง โดยสนับสนุนการรณรงค์ภาพลักษณ์สาธารณะของโรตารีในสโมสรของท่านเอง

- ส่งเสริมการใช้ Brand Center ช่องทางสื่อทางสังคม และ Rotary Showcase และแสดงให้สโมสรเห็นว่าเครื่องมือเหล่านี้จะช่วยพวกเขาได้อย่างไร
- ส่งเสริมการใช้วัสดุอุปกรณ์การรณรงค์คนลงมือทำ (People of Action) และแสดงให้พวกเขาเห็นว่าจะเป็นประโยชน์แก่สโมสรและภาคได้อย่างไร
- ส่งเสริมให้สโมสรใช้เว็บไซต์และช่องทางสื่อทางสังคมของสโมสรเพื่อแสดงการมีตัวตนในระบบดิจิทัลซึ่งเป็นปัจจุบันและเกี่ยวข้องกับสาธารณชน
- หาโอกาสที่จะประชาสัมพันธ์ตามช่องทางการสื่อสารที่มีราคาถูกหรือฟรีในภาค
- ส่งเสริมงานกิจกรรมและเรื่องราวที่สำคัญของโรตารีซึ่งสอดคล้องกับเรื่องที่เน้นความสำคัญของโรตารี (Area of Focus)

### ข้อกำหนดในการอบรม

กรรมการควรจะเรียนรู้หลักสูตรภาพลักษณ์สาธารณะที่ Learning Center ของโรตารีให้เสร็จสมบูรณ์ และเข้าร่วมเวิร์คช็อปภาพลักษณ์สาธารณะซึ่งจัดรวมกับการอบรมของโรตารี รวมทั้งการสัมมนาในภูมิภาคซึ่งจัดโดยผู้ประสานงานภาพลักษณ์สาธารณะของโรตารี (RPIC)

## โรทาแรคท์ (Rotaract)

คณะกรรมการชุดนี้ช่วยผู้ว่าการภาคในการเผยแพร่โรทาแรคท์ ส่งเสริมการก่อตั้งสโมสรโรทาแรคท์ใหม่และบริหารงานโรทาแรคท์ในภาค ประธานโรทาแรคท์ภาค (โรแทเรียน) และผู้แทนโรทาแรคท์ภาค (โรทาแรคท์เทอร์) เป็นประธานร่วมของคณะกรรมการชุดนี้ ซึ่งควรมีโรแทเรียนและโรทาแรคท์เทอร์เป็นกรรมการในจำนวนเท่ากัน

### คุณสมบัติ

ควรจะเป็นผู้ที่มีคุณสมบัติดังต่อไปนี้:

- เป็นโรแทเรียนที่มีประสบการณ์ในการให้คำแนะนำและการสนับสนุนแก่สโมสรโรทาแรคท์
- เป็นโรทาแรคท์เทอร์ที่มีประสบการณ์การเป็นผู้นำโรทาแรคท์

### หน้าที่ความรับผิดชอบ

- พัฒนาและเผยแพร่จดหมายข่าวของโรทาแรคท์ภาค
- ดำเนินการและสนับสนุนการอบรมผู้นำ
- จัดการส่งเสริมและกิจการการขยายโปรแกรมโรทาแรคท์ทั่วทั้งภาค
- วางแผนและดำเนินกิจกรรมบำเพ็ญประโยชน์ (หากได้รับการอนุมัติจาก 3 ใน 4 ของสโมสรโรทาแรคท์ในภาค)
- ให้การแนะนำและการสนับสนุนสโมสรโรทาแรคท์ในการดำเนินโครงการ
- ประสานงานกิจกรรมร่วมของโรตารีและโรทาแรคท์ในภาค
- ประสานงานกิจกรรมการประชาสัมพันธ์สำหรับโรทาแรคท์ในระดับภาค
- วางแผนและดำเนินการประชุมอบรมสำหรับเจ้าหน้าที่สโมสรโรทาแรคท์ในภาค



## มูลนิธิโรตารี (Rotary Foundation)

คณะกรรมการชุดนี้ช่วยผู้ว่าการภาคในการให้ความรู้ ให้แรงจูงใจ และแรงบันดาลใจแก่โรแทเรียนในการมีส่วนร่วมในโปรแกรมและการหาทุนของมูลนิธิ ผู้ว่าการภาคเป็นกรรมการโดยตำแหน่ง และลงนามในการอนุมัติใช้เงิน DDF ร่วมกับประธานคณะกรรมการ ประธานควรทำหน้าที่เป็นกรรมการโดยตำแหน่งในคณะอนุกรรมการทุกชุดและได้รับข้อมูลข่าวสารเกี่ยวกับความก้าวหน้าอยู่เสมอ และสนับสนุนคณะอนุกรรมการเหล่านั้นโดยตรงตามความจำเป็น ประธานควรมีวาระ 3 ปี

กรรมการมูลนิธิโรตารีภาคทำหน้าที่เป็นประธานคณะอนุกรรมการ 5 ชุดในวาระ 3 ปี เพื่อให้เกิดความมั่นใจในความต่อเนื่อง

- **การหาทุน** – ประสานงานเป้าหมายการหาทุนของภาคสำหรับกองทุนถาวร กองทุนโพลิโพลัส กองทุนถาวรของโรตารี เชิญชวนให้บริจาคและให้ความรู้แก่โรแทเรียนเกี่ยวกับทางเลือกในการบริจาค
- **ทุนสนับสนุน** – ช่วยสมัครในการสมัครขอรับทุนสนับสนุนของโรตารี และส่งเสริมการมีส่วนร่วมใน District Grants และ Global Grants
- **โพลิโพลัส** – สนับสนุนพันธสัญญาของโรตารีในการจัดโพลิโพลัสและส่งเสริมการมีส่วนร่วมในกิจกรรมโพลิโพลัส
- **ทุนการศึกษาสันติภาพของโรตารี** – ส่งเสริมให้สมัครมีส่วนร่วมในโปรแกรมศูนย์สันติภาพโรตารี และจัดการใบสมัครของสมัครให้สำเร็จ
- **การดูแลเงิน** – ดูแลการมีคุณสมบัติของสมัครและมีส่วนร่วมในทุนสนับสนุน รับผิดชอบในการทำให้มั่นใจเกี่ยวกับการจัดการทุนสนับสนุนของโรตารีอย่างรอบคอบ และการให้ความรู้แก่โรแทเรียนเกี่ยวกับวิธีการจัดการทุนสนับสนุนอย่างเหมาะสมและมีประสิทธิภาพ

ภาคเป็นอิสระที่จะแต่งตั้งคณะอนุกรรมการอื่น ๆ เพื่อสนับสนุนกิจกรรมและเป้าหมาย ท่านสามารถรายงานคณะอนุกรรมการหรือบทบาทหน้าที่อีกมากมายในระบบออนไลน์ แต่ไม่ได้เป็นข้อกำหนด เช่น

- คณะอนุกรรมการกองทุนประจำปี
- คณะอนุกรรมการกองทุนถาวร/เมเจอร์กีฟท์
- ผู้ประสานงานชมรม พอล แฮริส
- คณะอนุกรรมการทุนการศึกษา
- คณะอนุกรรมการทีมฝึกอบรมอาชีพ

### คุณสมบัติ

ควรเป็นผู้ที่มีคุณสมบัติดังนี้

- อดีตผู้ว่าการภาค
- อดีตผู้ช่วยผู้ว่าการภาค
- อดีตอนุกรรมการภาค
- อดีตผู้ประสานงานมูลนิธิโรตารีในภูมิภาค
- อดีตผู้ช่วยผู้ประสานงานมูลนิธิโรตารีในภูมิภาค
- ผู้บริจาคเงินรายสำคัญ

- โรแทเรียนในระดับสโมสรที่มีประสบการณ์ในโปรแกรมของมูลนิธิ เรื่องที่เน้นความสำคัญของโรตารี และทุนสนับสนุน

### หน้าที่ความรับผิดชอบของประธาน

- ช่วยผู้ว่าการภาครับเลือกในการรวบรวมความคิดเห็นจากสโมสรก่อนที่จะกำหนดเป้าหมายของภาค
- วางแผน ส่งเสริม และจัดเวิร์คช็อปเป็นสโมสรที่ตื่นตัวอยู่เสมอโดยการหารือกับผู้ว่าการภาคและผู้ฝึกอบรมภาค รวมทั้งประธานภาพลักษณ์สาธารณะและมูลนิธิโรตารีของภาค
- ช่วยคณะกรรมการฝึกอบรมภาคในการจัดวาระของมูลนิธิในการสัมมนาอบรมนายกรับเลือก (PETS) และการอบรมภาคประจำปี (DTA)
- ส่งเสริมสโมสรให้จัดโปรแกรมที่เกี่ยวกับมูลนิธิอย่างน้อย 2 ครั้งต่อปี ให้มีความสำคัญเป็นพิเศษในเดือนพฤศจิกายนซึ่งเป็นเดือนแห่งมูลนิธิโรตารี
- ประสานงานในการหาทุนและมีส่วนร่วมในโปรแกรมของภาค
- ส่งเสริมการสนับสนุนทางการเงินแก่โปรแกรมของมูลนิธิ โดยการส่งเสริมการบริจาคอย่างสม่ำเสมอแก่กองทุนประจำปี กองทุนโพลิโพลัส และกองทุนถาวร
- ทำงานร่วมกับผู้ว่าการภาคและผู้ว่าการภาครับเลือกเพื่อพิจารณาการใช้เงินทุนจัดสรรของภาค (DDF)
- จัดการเรื่องการเงินบริจาค DDF และทำงานกับผู้ว่าการภาคเพื่ออนุมัติการใช้เงิน DDF
- ทำงานกับผู้ว่าการภาคเพื่อส่งรายงานประจำปีเกี่ยวกับการใช้ DDF ให้สโมสรทุกสโมสร
- จัดให้มีการส่งรายงานทุนสนับสนุนที่ภาคอุปถัมภ์ให้แก่มูลนิธิตรงตามกำหนดเวลา
- ช่วยเหลือผู้ว่าการภาคในการเลือกผู้รับรางวัลของมูลนิธิที่มีคุณสมบัติ
- อนุมัติและทำให้มั่นใจว่ามีการดำเนินการตามบันทึกความเข้าใจของภาค รวมทั้งช่วยจัดการสัมมนาการจัดการทุนสนับสนุน (Grant Management Seminar) การทำให้ภาคมีคุณสมบัติเพื่อใช้ทุนสนับสนุนของโรตารี
- ทำให้มั่นใจว่าสโมสรที่สนใจในการมีส่วนร่วมในทุนสนับสนุนของโรตารีเป็นสโมสรที่มีคุณสมบัติ
- ยืนยันว่าสโมสรที่ขอรับทุน Global Grants มีคุณสมบัติ
- ร่วมมือกับประธานบริการระหว่างประเทศและผู้ว่าการภาคเพื่อบ่งชี้โรแทเรียนที่เป็นผู้เชี่ยวชาญที่สามารถรับหน้าที่เป็นเครือข่ายทรัพยากรของภาค คือ เป็นที่ปรึกษาและช่วยสโมสรในการพัฒนาโครงการและทุน Global Grants

### ข้อกำหนดในการอบรม

คณะกรรมการมูลนิธิโรตารีภาคทุกคนจะต้องเข้าร่วมการสัมมนามูลนิธิโรตารีในภูมิภาคซึ่งจัดขึ้นโดยผู้ประสานงานมูลนิธิโรตารีในภูมิภาค (RRFC)

### ฝึกอบรม (Training)

คณะกรรมการชุดนี้สนับสนุนผู้ว่าการภาคและผู้ว่าการภาครับเลือกในการอบรมสโมสรและผู้นำภาค และดูแลแผนงานการอบรมโดยรวมของภาค ผู้ฝึกอบรมภาคเป็นประธานคณะกรรมการฝึกอบรมและมอบหมายหน้าที่รับผิดชอบในการประชุมอบรมและหน้าที่ต่าง ๆ ตามความจำเป็น

## คุณสมบัติ

ควรเป็นผู้ที่มีประสบการณ์ในการอบรม การศึกษา หรือการเป็นผู้อำนวยความสะดวกอภิปรายกลุ่ม

## หน้าที่ความรับผิดชอบ

- ช่วยเหลือประธานการประชุมอบรม (Convener) ซึ่งมักจะเป็นผู้ว่าราชการภาคหรือผู้ว่าการภาครับเลือกในการประชุมอบรมของภาครวมทั้งการอบรมตามที่โรตารีกำหนด
- ทำงานร่วมกับผู้ว่าราชการภาคซึ่งจะเป็นผู้ที่อนุมัติขั้นสุดท้ายเกี่ยวกับโปรแกรม ผู้บรรยาย ผู้นำการอบรม และกิจกรรมการอบรมอื่น ๆ ตามความเหมาะสม
- ให้คำแนะนำเกี่ยวกับเวิร์คช็อป*สโมสรที่ตื่นตัวอยู่เสมอ*
- สนับสนุนผู้ฝึกอบรม*สโมสร*ตามความจำเป็น
- ส่งเสริมงานอบรมต่าง ๆ ของภาค



# ตัวอย่างโครงสร้างคณะกรรมการสโมสร (Sample Club Committee Structure)

โรตารีแนะนำกรรมการสโมสร 5 คณะ สโมสรสามารถเพิ่มเติม ตัดออก หรือผนวกรวมคณะกรรมการหรือคณะอนุกรรมการต่าง ๆ ตามความสนใจ กิจกรรมและจำนวนสมาชิก ผู้ช่วยผู้ว่าการภาคหรือผู้ว่าการภาคสามารถช่วยผู้นำสโมสรในการกำหนดคณะอนุกรรมการที่เหมาะสม

ทางเลือกที่ 1: คณะกรรมการสโมสรโรตารีขนาดมาตรฐาน					
คณะกรรมการ	<b>บริหารจัดการสโมสร</b>	<b>สมาชิกภาพ</b>	<b>ประชาสัมพันธ์</b>	<b>โครงการบำเพ็ญประโยชน์</b>	<b>มูลนิธิโรตารี</b>
คณะอนุกรรมการที่เป็นไปได้	<ul style="list-style-type: none"> <li>โปรแกรมสโมสร</li> <li>การสื่อสารของสมาชิก</li> <li>เว็บไซต์</li> <li>งานกิจกรรมทางสังคม</li> </ul>	<ul style="list-style-type: none"> <li>การดึงดูดสมาชิก</li> <li>การมีส่วนร่วม</li> <li>การปฐมนิเทศสมาชิกใหม่</li> <li>ความหลากหลาย</li> </ul>	<ul style="list-style-type: none"> <li>สื่อสัมพันธ์</li> <li>โฆษณาและการตลาด</li> <li>เว็บและสื่อทางสังคม</li> </ul>	<ul style="list-style-type: none"> <li>ระหว่างประเทศ</li> <li>ชุมชน</li> <li>อาชีพ</li> <li>บริการเยาวชน</li> <li>หาทุน (สำหรับโครงการสโมสร)</li> </ul>	<ul style="list-style-type: none"> <li>โพลีโอ</li> <li>หาทุน (สำหรับทุนสนับสนุน)</li> <li>ทุนสนับสนุน</li> </ul>

ทางเลือกที่ 2: คณะกรรมการสำหรับสโมสรโรตารีขนาดเล็ก					
คณะกรรมการ	<b>บริหารจัดการสโมสร</b>	<b>สมาชิกภาพ</b>	<b>ประชาสัมพันธ์</b>	<b>โครงการบำเพ็ญประโยชน์</b>	<b>มูลนิธิโรตารี</b>

### ทางเลือกที่ 3: คณะกรรมการสโมสรโรตารีขนาดใหญ่

คณะกรรมการ

บริหารจัดการ  
สโมสร

สมาชิกภาพ

ประชาสัมพันธ์

โครงการบำเพ็ญ  
ประโยชน์

มูลนิธิโรตารี

คณะกรรมการที่เป็นไปได้

- โปรแกรมสโมสร
- การสื่อสารของสมาชิก
- เว็บไซต์
- งานกิจกรรมทางสังคม

- การดึงดูดสมาชิก
- การมีส่วนร่วม
- การประชุมพิเศษสมาชิกใหม่
- ความหลากหลาย
- สโมสรใหม่
- Membership Leads
- ประเมินสมาชิกภาพ

- สื่อสัมพันธ์
- โฆษณาและการตลาด
- เว็บและสื่อทางสังคม

- ระหว่างประเทศ
- ชุมชน
- อาชีพ
- บริการเยาวชน
- หารทุน (สำหรับโครงการสโมสร)

- โปลิโอ
- หารทุน (สำหรับทุนสนับสนุน)
- ทุนสนับสนุน
- การบริจาคประจำปี
- การบริจาครายใหญ่
- การดูแลเงินทุนของมูลนิธิ



# เรากำลังสร้างอนาคตของโรตารี

## แผนงานที่ท้าทาย สำหรับและโดยคนพูดจริงทำจริง

โรตารีกำลังวางแนวทางไปสู่อนาคตที่เข้มแข็ง มีประสิทธิภาพ และตื่นตัวได้มากยิ่งขึ้น ประเด็นสำคัญก็คือแผนปฏิบัติการของเรา ซึ่งจะเป็นแผนกลยุทธ์หลายปีที่จะทำให้โรตารีเป็นไปตามความปรารถนาของเราและของโลกได้ แผนปฏิบัติการนั้นสร้างได้จากสมรรถภาพอันโดดเด่นที่พัฒนาจากประสบการณ์ทางวิชาชีพและอาชีพของเราเอง และแผนนั้นจะมีบทบาทต่อความเข้มแข็งของเราในฐานะผู้นำสโมสรและชุมชนโลกของคนพูดจริงทำจริงได้

ในการสร้างสรรค์แผนงาน เราได้พิจารณาข้อมูลการวางแผนเกี่ยวกับสมาชิกภาพและแนวโน้มทางสังคมที่ปรากฏอยู่ นอกจากนี้ ยังรับฟังมวลมิตรโรแทเรียน โรทาแรคเตอร์ และคนอื่น ๆ ที่ร่วมแลกเปลี่ยนความคาดหวังต่าง ๆ ของเขากับเรา เพื่ออนาคตของโรตารี ซึ่งกล่าวได้ว่าเราจำเป็นต้องดำเนินการต่าง ๆ ดังนี้

---

นับไวและเปิดกว้างที่จะรับแนวคิดและสิ่งใหม่ ๆ ในด้านต่าง ๆ มากขึ้น เพื่อให้สามารถพัฒนาตามการเปลี่ยนแปลงทางด้านประชากรและสังคม

---

รวบรวมและใช้ข้อมูลที่ถูกต้องอย่างจริงจังให้มากขึ้น เพื่อปรับปรุงโปรแกรมและทำให้เกิดผลที่ได้รับอันยั่งยืนตามความจำเป็นของเพื่อนมนุษย์

---

ใช้เทคโนโลยีใหม่ ๆ ให้เป็นประโยชน์ และจัดประสบการณ์ที่ผู้นำใหม่ ๆ อีกมากมายจะติดต่อกันในโรตารี เพื่อเสริมสร้าง มีส่วนร่วมและเข้าถึงได้มากขึ้น

---

เราได้ประเมินสิ่งที่จะเปลี่ยนแปลงจากที่เป็นอยู่ในปัจจุบันไปตามที่ต้องการแล้ว แผนปฏิบัติการของเราจึงต้องมีเป้าประสงค์ที่อาจสัมฤทธิ์ผลได้

# หลักสำคัญ 4 ประการแรก ของแผนปฏิบัติการ

PRIORITY 1 เพิ่มพูน ผลที่จะได้รับ	PRIORITY 2 ขยาย การเข้าถึง
PRIORITY 3 ส่งเสริม การมีส่วนร่วม	PRIORITY 4 เพิ่มขีดความสามารถ ในการปรับปรุงแก้ไข

ท่านต้องการรู้มากกว่านี้หรือไม่?

มาร่วมกันช่วยสร้างสรรค์อนาคตของโรตารีกับเรา  
เยี่ยมชมเว็บไซต์ได้ที่ [rotary.org/actionplan](https://rotary.org/actionplan)