

ทำงานกับทีมงานภาค

(Working with Your District Team)

ทำงานกับทีมงานภาค

เป้าหมายของทีมงานภาคคือการช่วยสโมสรให้ประสบความสำเร็จ ไม่ว่าท่านจะเป็นสมาชิกทีมงานที่กลับมา
รับหน้าที่อีกครั้งหนึ่งหรือสมาชิกใหม่ หลักสูตรนี้จะช่วยให้ท่านได้เรียนรู้ว่าทีมงานภาคต้องทำอะไรบ้าง และ
สามารถทำงานร่วมกันเพื่อช่วยสนับสนุนสโมสรได้อย่างไร

โครงสร้างของหลักสูตร

บทที่ 1 ภาพรวมของทีมงานภาค 1

หน้าที่ความรับผิดชอบของทีมงาน

บทที่ 2 หน้าที่ความรับผิดชอบร่วมกัน 2

บทที่ 3 คณะกรรมการและบทบาทที่กำหนด 3

บทที่ 4 คณะกรรมการอื่น ๆ ตามที่เห็นสมควร 6

ความร่วมมือและการสื่อสาร

บทที่ 5 ทำงานร่วมกันและทำงานกับสโมสรต่าง ๆ 8

บทที่ 6 ทำงานร่วมกับผู้นำในภูมิภาค 10

บทที่ 7 แผนการสื่อสาร 11

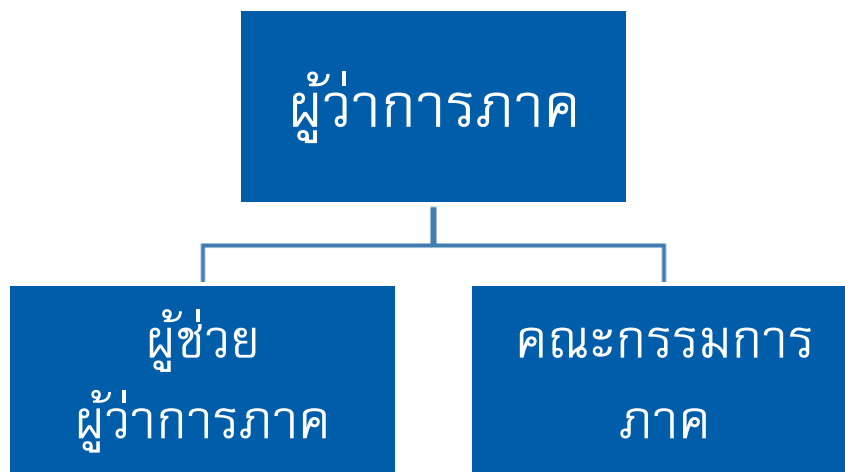
บทที่ 8 ฝึกปฏิบัติสถานการณ์สมมติ 12

บทที่ 9 ทบทวน 15

ภาพรวมของทีมงานภาค



ทีมผู้นำภาคประกอบด้วยผู้ว่าการภาค ผู้ช่วยผู้ว่าการภาค คณะกรรมการต่าง ๆ ผู้ว่าการภาครับเลือก และอดีตผู้ว่าการภาค



โครงสร้างนี้มุ่งหมายจะช่วยทีมงานภาคในการสนับสนุนสโมสรและให้คำแนะนำที่จำเป็นต่อความสำเร็จ แต่ภาคควรจะปรับให้เป็นไปตามความต้องการ

แผนผู้นำภาคควรจะรวมถึง

- หน้าที่ความรับผิดชอบของแต่ละบทบาท
- คณะกรรมการที่กำหนดและคณะกรรมการอื่น ๆ ตามที่เห็นสมควร
- วิธีปฏิบัติเพื่อช่วยสโมสรในการดำเนินแผนผู้นำสโมสร

หน้าที่ความรับผิดชอบร่วมกัน



สมาชิกทุกคนของทีมผู้นำภาคจะต้อง

- ทำงานกับผู้ว่าการภาค ผู้ว่าการภาครับเลือก ผู้ว่าการภาคอนุมัติ ผู้ช่วยผู้ว่าการภาค และประธานคณะกรรมการภาค เพื่อกำหนดกลยุทธ์ในการบรรลุเป้าหมาย
- ส่งเสริมและเข้าร่วมการประชุมอบรมของภาคและการประชุมใหญ่ประจำปีของภาค (DC)
- สื่อข่าวสารข้อมูลระหว่างโรตารีสากล ภาคและสมาชิกสโมสร
- ทำงานอย่างใกล้ชิดกับผู้นำสโมสรเพื่อให้การสนับสนุนและคำแนะนำ
- ร่วมมือกับผู้นำในภูมิภาค เช่น ผู้ประสานงานมูลนิธิโรตารีในภูมิภาค (RRFC) ผู้ประสานงานโรตารี (RC) ผู้ประสานงานภาพลักษณ์สาธารณะของโรตารี (RPIC) และที่ปรึกษากองทุนถาวร / เมเจอร์กิฟท์ (E/MGA)

คณะกรรมการและบทบาทที่กำหนด



นโยบายของโรตารีกำหนดบทบาทบางอย่างให้แก่ภาค ดูรายละเอียดหน้าที่ความรับผิดชอบของแต่ละบทบาทดังต่อไปนี้

เรียนรู้ให้มากขึ้นเกี่ยวกับบทบาทของผู้ว่าการภาคและผู้ช่วยผู้ว่าการภาค

ผู้ว่าการภาค (District Governor)

ในระหว่างที่ดำรงตำแหน่ง สโมสรจะพึงพาท่านในเรื่องการเป็นผู้นำ การสนับสนุน และแรงกระตุ้น ในขณะที่พวกเขาดำเนินโครงการบำเพ็ญประโยชน์และมีส่วนร่วมในโปรแกรมต่าง ๆ ของโรตารี ท่านยังจะต้องมีหน้าที่ดังนี้

- ทำให้สโมสรเข้มแข็ง ก่อตั้งสโมสรใหม่ และเพิ่มสมาชิก
- ส่งเสริมการบริจาคและการสนับสนุนอื่น ๆ แก่มูลนิธิโรตารี
- ปรับปรุงภาพลักษณ์สาธารณะของโรตารี และทำหน้าที่เป็นโฆษกของภาค

ผู้ช่วยผู้ว่าการภาค (Assistant Governor)

ในฐานะที่ท่านเป็นผู้ช่วยผู้ว่าการภาค ท่านเป็นผู้เชื่อมโยงระหว่างสโมสรที่ท่านได้รับมอบหมายกับภาค ความสัมพันธ์ที่ท่านสร้างขึ้นกับผู้นำสโมสรทำให้โรตารีเข้มแข็ง ท่านยังจะต้อง

- ไปเยี่ยมสโมสรอย่างสม่ำเสมอเพื่อแลกเปลี่ยนความคิดเห็นเกี่ยวกับกิจกรรม ทรัพยากร และโอกาสต่าง ๆ ของสโมสร
- สนับสนุนสโมสรในการกำหนดและบรรลุเป้าหมาย หาทางแก้ไขความท้าทายต่าง ๆ แก้ไขข้อขัดแย้ง และทำตามข้อกำหนดด้านการบริหารงานของภาคและโรตารีสากล
- ทำหน้าที่เป็นผู้ประสานงานระหว่างสโมสรและคณะกรรมการภาค





คณะกรรมการที่กำหนด

สมาชิกภาพ

พัฒนา ทำการตลาด และดำเนินกลยุทธ์ของสโมสรและภาคเพื่อการเพิ่มสมาชิก

ภาพลักษณ์สาธารณะ

ช่วยโรแทเรียนให้เข้าใจว่าการส่งเสริมสู่ภายนอกอย่างมีประสิทธิภาพ การวางแผนทางให้สอดคล้องกับแบรนด์ของโรตารี และภาพลักษณ์สาธารณะในทางบวก ช่วยให้โรตารีเจริญรุ่งเรือง

การเงิน

ควบคุมการเงินของภาคโดยการพิจารณาบททวนและแนะนำจำนวนเงินค่าธรรมเนียมรายหัวของภาค และดูแลรายรับรายจ่ายทุกอย่างของภาค

ฝึกอบรม

สนับสนุนผู้ว่าการภาคและผู้ว่าการภาครับเลือกในการอบรมผู้นำสโมสรและผู้นำภาค และดูแลแผนการอบรมโดยรวมของภาค

มูลนิธิโรตารี

ช่วยผู้ว่าการภาคในการให้ความรู้ ให้แรงกระตุ้นและแรงบันดาลใจแก่โรแทเรียนให้มีส่วนร่วมในโปรแกรมของมูลนิธิ และการหาทุน ดูแลคณะอนุกรรมการ 5 ฝ่าย คือ หาทุน ทุนสนับสนุน โปลิโอพลัส ทุนการศึกษา สันติภาพของโรตารี และดูแลการเงิน

คณะอนุกรรมการที่กำหนดสำหรับคณะกรรมการมูลนิธิโรตารี

หาทุน

ประสานงานในเป้าหมายการหาทุนของภาค
สำหรับกองทุนประจำปี กองทุนโพลิโอพลัส
และกองทุนถาวรของโรตารี ร้องขอการบริจาค
และให้ความรู้แก่โรแทเรียนเกี่ยวกับ
ทางเลือกของการบริจาค

ทุนสนับสนุน

ช่วยสโมสรในการสมัครขอรับทุนสนับสนุน
ของโรตารี และส่งเสริมการมีส่วนร่วมใน
District Grants และ Global Grants

โพลิโอพลัส

สนับสนุนพันธสัญญาของโรตารีในการ
ขจัดโรคโปลิโอ และส่งเสริมการมีส่วนร่วม
ในกิจกรรมโพลิโอพลัส

ทุนการศึกษาสันติภาพของโรตารี

ส่งเสริมสโมสรให้มีส่วนร่วมในโปรแกรม
ศูนย์ศึกษาสันติภาพ และจัดการใบสมัคร
ของสโมสร

ดูแลการเงิน

ดูแลคุณสมบัติของสโมสรในการมีส่วนร่วม
ในทุนสนับสนุน และมีหน้าที่ความรับผิดชอบ
รวมทั้งจัดการทุนสนับสนุนด้วยความระมัดระวัง
และให้ความรู้แก่โรแทเรียนในการจัดการทุน
สนับสนุนอย่างเหมาะสมและมีประสิทธิภาพ

ดูรายละเอียดเกี่ยวกับการมีคุณสมบัติและหน้าที่ความรับผิดชอบของคณะกรรมการที่กำหนดว่า
จะต้องมีแต่ละชุดในหน้าที่ความรับผิดชอบของทีมผู้นำภาค (*District Leadership Team
Responsibilities*) ซึ่งเป็นเอกสารในหลักสูตรนี้

คณะกรรมการอื่น ๆ ตามที่เห็นสมควร



คณะกรรมการอื่น ๆ ตามที่เห็นสมควร มีดังนี้

ศิษย์เก่าโรตารี (Alumni)

หาหนทางที่สโมสรและภาคจะสามารถทำให้ศิษย์เก่ามีส่วนร่วมในความพยายามในการหาทุน สมาชิกภาพ และการบำเพ็ญประโยชน์ของโรตารี

บริการชุมชน (Community Service)

ส่งเสริมโปรแกรม กิจกรรม และทรัพยากรที่เกี่ยวข้องกับการบริการชุมชนและบริการด้านอาชีพ และให้การสนับสนุนเพิ่มเติมแก่สโมสรโรตารีและอินเทอร์แรคท์

ส่งเสริมการเข้าประชุมใหญ่ (Convention Promotion)

ส่งเสริมการเข้าประชุมใหญ่ประจำปีของโรตารีแก่สมาชิกทั่วทั้งภาค

ส่งเสริมการเข้าประชุมใหญ่ภาค (District Conference)

วางแผนและส่งเสริมการประชุมใหญ่ภาคและช่วยให้มีผู้ร่วมประชุมมากที่สุด

โปรแกรมของภาค (District Programs)

ส่งเสริมกลุ่มต่าง ๆ โปรแกรม และกิจกรรมของภาค มักจะร่วมกับคณะกรรมการของแต่ละโปรแกรมหรือกลุ่มที่พวกเขาสนับสนุน ซึ่งอาจจะรวมถึงอินเทอร์แรคท์ โรตารีแรคท์ การแลกเปลี่ยนมิตรภาพของโรตารี การแลกเปลี่ยนเยาวชนโรตารี และไรลา

บริการระหว่างประเทศ (International Service)

ให้แรงจูงใจแก่สโมสรในการมีส่วนร่วมเกี่ยวข้องกับบริการระหว่างประเทศ และเชื่อมโยงพวกเขาเข้ากับทรัพยากรและพี่เลี้ยง

การเสนอชื่อ (Nominating)

เสนอโรงเรียนที่มีคุณสมบัติดีที่สุดในการทำหน้าที่ผู้ว่าการภาค

โรทาแรคท์ (Rotaract)

ช่วยผู้ว่าการภาคในการเผยแพร่และส่งเสริมการก่อตั้งสโมสรโรทาแรคท์ใหม่ และบริหารงานโรทาแรคท์ภายในภาค

ดูรายละเอียดเกี่ยวกับคุณสมบัติและหน้าที่ความรับผิดชอบของคณะกรรมการอื่น ๆ ตามที่เห็นสมควรแต่ละชุดได้จากหน้าที่ความรับผิดชอบของทีมผู้นำภาค (*District Leadership Team Responsibilities*) ซึ่งเป็นเอกสารประกอบของหลักสูตรนี้

ทำงานร่วมกันและทำงานกับสโมสรต่าง ๆ

เมื่อท่านได้เรียนรู้มากขึ้นเกี่ยวกับบทบาทของทีมงานภาค ลองคิดดูว่าท่านจะทำงานกับสมาชิกทีมงานและผู้นำในภูมิภาคได้อย่างไรเพื่อ

- ให้การสนับสนุนสโมสรตามที่พวกเขาต้องการ
- ส่งต่อข้อมูลข่าวสารระหว่างสโมสรและภาค

วิธีการทำงานกับสโมสร



ทีมงานภาคเป็นทรัพยากรที่สำคัญยิ่งสำหรับสโมสร โดยเฉพาะอย่างยิ่งสโมสรที่ต้องดิ้นรน คำแนะนำสำหรับการเริ่มต้นมีดังต่อไปนี้

คำแนะนำที่ 1



พูดคุยกับสมาชิกทีมงานภาคและอดีตผู้นำเพื่อเรียนรู้ว่าสโมสรทำงานกับคณะกรรมการอื่น ๆ อย่างไม่บทบาทของท่าน

คำแนะนำที่ 2



ทบทวนข้อมูลใน Rotary Club Central เพื่อกำหนดว่าสโมสรใดที่ท่านต้องการทำงานด้วย และการสนับสนุนประเภทใดที่จะเป็นประโยชน์ต่อสโมสรมากที่สุด

คำแนะนำที่ 3



อย่าลืมสอบถามสโมสรถึงสิ่งที่ต้องการมากที่สุด การเป็นหุ้นส่วนที่ประสบความสำเร็จขึ้นอยู่กับ การสื่อสารที่เปิดกว้าง

คำแนะนำที่ 4



ส่งเสริมสโมสรให้ดูคำแนะนำในเอกสาร เป็นสโมสร ที่ตื่นตัวอยู่เสมอ: แผนผู้นำสโมสร พวกเขาจะสามารถค้นพบคำแนะนำในการทำให้สโมสรมีความ กระจือร้อัน และทำให้สมาชิกใหม่และสมาชิก ปัจจุบันมีส่วนร่วม

การทำงานร่วมกัน

วิธีการทำงานร่วมกันเป็นทีมจะมีอิทธิพลต่อประสิทธิภาพของท่านในการสนับสนุนสโมสร เรียนรู้บทบาทหน้าที่ ของแต่ละฝ่าย เรื่องที่มีความเกี่ยวข้อง และเป้าหมาย เพื่อขยายการสนับสนุนให้ได้มากที่สุด

กำหนดว่าโครงการและกิจกรรมใดที่ทีมงานของท่านสามารถมีส่วนร่วมเพื่อให้เกิดผลกระทบสูงสุด

ทบทวนกระบวนการในการวางแผนกิจกรรมของภาคและการสนับสนุนสโมสร ถามตัวท่านเองว่าสโมสรได้รับสิ่งที่ ต้องการจากทีมงานหรือไม่

รวบรวมความเกี่ยวข้องและทักษะของสมาชิกทีมงานเพื่อใช้ในการสนับสนุนโครงการและกิจกรรมต่าง ๆ ของ ภาค

โอกาสที่จะร่วมมือกันในภาคมีอะไรบ้าง เริ่มต้นด้วยการดูเป้าหมายของภาคแล้วจึงพิจารณาคำถามต่อไปนี้

- เป้าหมายนี้มีผลกระทบในเรื่องอื่น ๆ อะไรบ้าง? เช่น ด้านสมาชิกภาพ? ภาพลักษณ์สาธารณะ? หรืออื่น ๆ
- มีใครบ้างในทีมงานที่สามารถทำงานไปสู่เป้าหมายนั้น?
- เราสามารถร่วมมือกันในโครงการอะไรบ้าง? เพื่อให้บรรลุเป้าหมายนี้

ทำงานร่วมกับผู้นำในภูมิภาค



ผู้นำในภูมิภาคและทีมงานของพวกเขามีความเชี่ยวชาญในเรื่องสมาชิกภาพ มูลนิธิโรตารี ภาพลักษณ์สาธารณะ และการหาทุน พวกเขาสนับสนุนภาคทั้งหลายและเสนอการปฏิบัติที่ดีที่สุด รายงานเกี่ยวกับแนวโน้ม และแนะนำขั้นตอนการปฏิบัติอย่างละเอียด จึงทำงานร่วมกับพวกเขาเพื่อให้บรรลุเป้าหมายของภาค

ท่านทราบหรือไม่ว่าผู้นำในภูมิภาคแต่ละคนสามารถช่วยให้ท่านประสบความสำเร็จได้ พิจารณาการปฏิบัติงานของผู้นำแต่ละคนและใส่เครื่องหมายในข้อที่ถูกต้อง

	RRFC	RC	RPIC	E/MGA
1) เพิ่มการมีส่วนร่วมในกองทุนประจำปี ทุนสนับสนุนและโปรแกรมต่าง ๆ				
2) ตระหนักถึงแนวโน้มสมาชิกภาพ และความท้าทายในภาค				
3) บังชี้และเชิญชวนผู้บริจาคเมเจอร์โตนเนอร์				
4) ส่งเสริมกลยุทธ์ในการสนับสนุนเนเจอร์กิฟท์				
5) ค้นหาและบอกเล่าเรื่องราวเกี่ยวกับคนลงมือทำ (People of Action) ที่น่าสนใจ				
6) หาโอกาสในการก่อตั้งสโมสรโรตารี และสโมสรโรทาแรคท์ใหม่				
7) พัฒนาเอกสารการรณรงค์ภาพลักษณ์สาธารณะ				
8) สมัครขอรับทุนสนับสนุน				

RRFC = ผู้ประสานงานมูลนิธิโรตารี
(Regional Rotary Foundation Coordinator)

RC = ผู้ประสานงานโรตารี
(Rotary Coordinator)

RPIC = ผู้ประสานงานภาพลักษณ์สาธารณะของโรตารี
(Rotary Public Image Coordinator)

E/MGA = ที่ปรึกษาการบริจาคกองทุนถาวรและ Major Gifts
(Endowment/Major Gifts Adviser)

คำตอบ

1) – RRFC 2) – RC
3) – E/MGA 4) – E/MGA
5) – RPIC 6) – RC
7) – RPIC 8) – RRFC

แผนการสื่อสาร



พิจารณาว่าข้อมูลข่าวสารประเภทใดที่ท่านต้องการจะสื่อสาร จะส่งออกไปด้วยวิธีใดและบ่อยเพียงใด วิธีการที่ท่านจะทำให้มั่นใจได้ว่าภาคใต้ได้รับข้อมูลข่าวสารที่ต้องการมีดังนี้

- ผู้ช่วยผู้ว่าการภาคสามารถถ่ายทอดข่าวสารให้แก่ผู้ว่าการภาค คณะกรรมการภาค และสโมสรต่าง ๆ
- คณะกรรมการภาคสามารถสื่อสารโดยตรงกับคณะกรรมการสโมสร

มีการแบ่งปันข้อมูลข่าวสารในภาคของท่านอย่างไร

ใช้รายการตรวจสอบเพื่อกำหนดว่าข้อมูลในปัจจุบันควรจะถูกสื่อสารในหมู่สโมสร ภาค และโรตารีสากลอย่างไร

ข่าวสารปัจจุบันจากโรตารีสากล

- ใครในที่ทีมงานที่ผู้ว่าการภาคควรจะบอกเป็นคนแรก
- ข่าวสารควรจะถูกส่งให้สโมสรเร็วเพียงใด ท่านจะกำหนดลำดับความสำคัญของสารอย่างไร
- สารสำคัญจะถูกส่งออกไปอย่างไร เช่น บอกปากต่อปาก โดยโทรศัพท์ หรืออีเมลในจดหมายข่าว
- จะมีสมาชิกในที่ทีมงานหลายคนที่รับผิดชอบในการถ่ายทอดข้อมูลประเภทต่าง ๆ หรือไม่
- ใครจะเป็นผู้สื่อข่าวสารอะไรบ้าง

การสื่อสารระหว่างสโมสร ภาค และโซน

- ข้อมูลข่าวสารประเภทใดที่ภาคต้องการได้รับจากสโมสร
- ท่านจะให้ข้อมูลข่าวสารแก่ผู้ว่าการภาคอย่างไร
- ผู้ว่าการภาคจะสื่อสารข้อมูลกับท่านอย่างไร
- ภายใต้สถานการณ์ใดที่ผู้ว่าการภาคจะทำงานกับสโมสรโดยตรง
- ข้อมูลข่าวสารจากผู้นำภูมิภาคจะถูกแบ่งปันให้แก่สโมสรอย่างไร
- ภายใต้สถานการณ์ใดที่ผู้นำภูมิภาคจะทำงานโดยตรงกับสโมสร

ฝึกปฏิบัติสถานการณ์สมมติ

โอกาสในการร่วมมือกันภายในภาคมีอะไรบ้าง เริ่มต้นด้วยการดูเป้าหมายของภาคและพิจารณาคำถามเหล่านี้

- เป้าหมายนี้จะมีผลต่อเรื่องอื่น ๆ อะไรบ้าง สมาชิกภาพ ภาพลักษณ์สาธารณะหรืออื่น ๆ
- มีใครอีกบ้างในทีมงานที่จะช่วยทำงานไปสู่เป้าหมายนี้ได้
- โครงการอะไรบ้างที่เราสามารถร่วมกันทำเพื่อให้บรรลุเป้าหมายนี้

เพื่อเพิ่มความตระหนักในโรตารีและส่งเสริมสมาชิกภาพ ภาค 8000 ตัดสินใจที่จะดำเนินการรณรงค์ **คนลงมือทำ (People of Action)** คณะกรรมการภาพลักษณ์สาธารณะรับผิดชอบในเรื่องความคิดริเริ่ม คณะกรรมการซึ่งทำงานร่วมกับสมาชิกอื่น ๆ ในทีมงานภาคตัดสินใจที่จะให้สโมสรร้องขอทุนจากภาคเพื่อช่วยจ่ายค่าโฆษณาและวัสดุอุปกรณ์ในการส่งเสริม

มีสมาชิกใดบ้างของทีมงานภาคที่มีส่วนเกี่ยวข้อง และพวกเขาทำงานร่วมกันอย่างไร



1 คณะกรรมการภาพลักษณ์สาธารณะ

ทำงานร่วมกับผู้ว่าภาคเพื่อสร้างวิสัยทัศน์สำหรับการรณรงค์

อำนาจการโครงการโดยให้แนวทางที่ชัดเจนแก่ทุกคนในเรื่องเกี่ยวกับบทบาท การชี้แนะพวกเขาโดยการปฏิบัติเพื่อพัฒนาเป้าหมาย และรับข้อมูลจากกลุ่มว่าจะทำให้สโมสรมีส่วนเกี่ยวข้องได้อย่างไร

2 ผู้ว่าการภาค

ให้วิสัยทัศน์และแนวทางสำหรับการรณรงค์

3 ผู้ช่วยผู้ว่าการภาค

รายงานเป้าหมายภาพลักษณ์สาธารณะเพื่อให้ผู้อื่นทราบว่าความสำคัญของการส่งเสริมคืออะไร

4 คณะกรรมการการเงิน

ทำงานกับทีมงานเพื่อจัดทำงบประมาณและดำเนินการจ่ายเงินให้สโมสร

5 คณะกรรมการสมาชิกภาพ

ตรวจสอบรายงานที่ Rotary Club Central เพื่อเรียนรู้เกี่ยวกับแนวโน้มสมาชิกภาพในภาค

ใช้ข้อมูลเกี่ยวกับอัตราการรักษาสมาชิก เพศ และเหตุใดสมาชิกจึงออกจากสโมสรเพื่อวางเป้าหมายของสารสำคัญ

พวกเขามีแผนงานที่มีรายละเอียดว่าจะทำงานกับสโมสรอย่างไร เรียนรู้ว่าพวกเขาทำงานอย่างไร



1 คณะกรรมการภาพลักษณ์สาธารณะ

อัปเดตเว็บไซต์ของภาครวมทั้งข้อมูลข่าวสารเกี่ยวกับการรณรงค์คนลงมือทำ วิธีการใช้ประโยชน์จาก Brand Center ของโรตารี และคำแนะนำในการอัปเดตเว็บไซต์ของสโมสร

2 ผู้ว่าการภาค

ส่งสารสำคัญให้สโมสรทุกสโมสรซึ่งเน้นถึงความสำคัญและประโยชน์ของความคิตรีเริ่ม และพูดคุยเกี่ยวกับสารนั้นในระหว่างการเยี่ยมสโมสร

ส่งเสริมให้สโมสรกำหนดเป้าหมายภาพลักษณ์สาธารณะใน Rotary Club Central

3 ผู้ช่วยผู้ว่าการภาค

เน้นความสำคัญของสารสำคัญจากผู้ว่าการภาค

ทำงานร่วมกับสโมสรตามแผนการใช้เงินทุนสนับสนุน

เชื่อมโยงสโมสรกับคณะกรรมการภาพลักษณ์สาธารณะเพื่อความช่วยเหลือในการรณรงค์

4 คณะกรรมการการเงิน

ทำงานกับเหรียญกษาปณ์ของสโมสรเพื่อส่งเงินทุนสนับสนุน

5 คณะกรรมการสมาชิกภาพ

ช่วยสโมสรให้เข้าใจถึงแนวโน้มสมาชิกภาพของสโมสร

ส่งเสริมให้ประธานสมาชิกภาพและภาพลักษณ์สาธารณะของสโมสรทำงานร่วมกันเกี่ยวกับการรณรงค์

แนะนำแนวทางที่ข่าวสารของคนลงมือทำของสโมสรจะสามารถแสดงให้เห็นถึงประโยชน์ของการเข้าร่วมกับโรตารีได้

ทบทวน



เรามาทบทวนสิ่งที่คุณได้เรียนรู้เกี่ยวกับการทำงานกับทีมงานภาคด้วยกัน โดยจับคู่สมาชิกทีมงานภาคทางด้านซ้ายมือกับหน้าที่ความรับผิดชอบหรือโอกาสในความร่วมมือกับสมาชิกทีมงานภาคทางด้านขวามือ

1) คณะกรรมการบริการระหว่างประเทศ	ก) หาแนวทางที่สโมสรและองค์กรบำเพ็ญประโยชน์ในท้องถิ่นสามารถร่วมมือกันได้
2) คณะกรรมการการเงิน	ข) ทำงานร่วมกับคณะกรรมการภาคอื่น ๆ เพื่อให้ศิษย์เก่ามีส่วนเกี่ยวข้องในกิจกรรมของสโมสรและภาค
3) คณะกรรมการสมาชิกภาพ มุลนิธิโรตารีและภาพลักษณ์สาธารณะ	ค) เชื่อมโยงสโมสรกับทรัพยากรสำหรับโครงการเพื่อช่วยในการสมัครขอรับทุน Global Grants
4) คณะกรรมการบริการชุมชน	ง) วางแผนและดำเนินเวิร์คช็อป <i>สโมสรที่ตื่นตัวอยู่เสมอ</i>
5) ผู้ว่าการภาค	จ) ทำงานกับประธานมูลนิธิโรตารีเพื่อจ่ายทุนสนับสนุน
6) คณะกรรมการศิษย์เก่า	ฉ) ส่งเสริมความต่อเนื่องโดยการทำงานกับผู้นำภาคในอดีต ปัจจุบัน และอนาคต
7) ผู้ช่วยผู้ว่าการภาค	ช) ประเมินศักยภาพของสโมสรเพื่อการเติบโตและเป็นพี่เลี้ยงให้กับผู้นำสโมสร

คำตอบ

- | | |
|--------|--------|
| 1) – ค | 2) – จ |
| 3) – ง | 4) – ก |
| 5) – ฉ | 6) – ข |
| 7) – ช | |

ขอขอบคุณที่ท่านเรียนรู้หลักสูตรนี้ โดยการสร้างสัมพันธ์ต่อกัน ส่งเสริมความร่วมมือ และสื่อสารอย่างมีประสิทธิภาพ ท่านจะสามารถให้การสนับสนุนสโมสรตามที่พวกเขาต้องการเพื่อความสำเร็จได้