

การเริ่มต้นสโมสร

STARTING A CLUB

หนังสือการเริ่มต้นสโมสรเล่มนี้แปลจากหลักสูตร *Starting a Club* ซึ่งเป็นหลักสูตรออนไลน์บนเว็บไซต์ Rotary.org ถึงแม้ว่าคณะกรรมการแปลเอกสารโรตารีสากลของศูนย์โรตารีในประเทศไทยได้แปลและทบทวนอย่างละเอียดแล้ว คณะกรรมการฯ ไม่สามารถที่จะรับรองความสมบูรณ์ของหนังสือเล่มนี้ได้ หากมีข้อความใดไม่ชัดเจน ขอให้อ้างอิงไปยังหลักสูตร *Starting a Club* ในส่วน Learning Center บนเว็บไซต์ Rotary.org

คณะกรรมการแปลเอกสารโรตารีสากลของศูนย์โรตารีในประเทศไทย
กันยายน 2564

คำอธิบาย

ผู้คนเข้าร่วมในโรตารีซึ่งเป็นเครือข่ายที่ไม่ยุ่งเกี่ยวกับการเมืองของผู้แก้ไขปัญหาทั่วโลก เพื่อให้ชุมชนดีขึ้น เพื่อความสนุกสนาน และเพื่อเชื่อมโยงกับผู้อื่นใกล้ ๆ ตัวและทั่วโลก หลายคนมีส่วนเกี่ยวข้องโดยการเข้าร่วมหนึ่งในสโมสรนับหมื่นสโมสร แต่ท่านอาจจะต้องการเริ่มต้นสโมสรโรตารีหรือสโมสรโรทาแรคท์ อาจจะเป็นด้วยการไม่มีสโมสรอยู่ในพื้นที่ของท่านหรือ สโมสรที่อยู่ใกล้กับท่านมีการประชุมในช่วงเวลาที่ไม่สะดวก บางทีท่านอาจจะเป็นสมาชิกอยู่แล้วและต้องการเริ่มต้นสโมสรอีกสโมสรหนึ่งเพราะเห็นว่าเมืองของท่านหรือชุมชนอื่นอาจจะได้รับประโยชน์จากการมีโรตารีมากขึ้น ไม่ว่าท่านวางแผนจะเข้าร่วมสโมสรใหม่ด้วยตัวเองหรือไม่ก็ตาม หรือบางที ท่านอาจจะมีความคิดเกี่ยวกับประเภทของสโมสรที่แตกต่างออกไป ไม่ว่าเหตุผลในการเริ่มต้นสโมสรของท่านคืออะไร หลักสูตรนี้จะแสดงถึงวิธีการปฏิบัติ

สารบัญ

บทที่ 1

รู้ว่าควรคาดหวังอะไรบ้าง 1

บทที่ 2

สำรวจประสบการณ์สโมสรที่ต่างกัน 5

บทที่ 3

การหาสมาชิกและผู้สนับสนุน 12

บทที่ 4

วางแผนการประชุมและโครงการ..... 19

บทที่ 5

เลือกผู้นำสโมสร 21

บทที่ 6

ทำให้เป็นทางการ 26

รู้ว่าควรคาดหวังอะไรบ้าง

การเริ่มต้นสโมสรใหม่เป็นความพยายามที่ต้องใช้ความปรารถนาอย่างแรงกล้า ต้องใช้เวลาในการวางแผน และความเสียสละ กระบวนการจะดำเนินไปได้อย่างราบรื่นที่สุดหากท่านได้รวบรวมทีมงานที่มีความมุ่งมั่นซึ่งมีความปรารถนาอย่างแรงกล้าเช่นเดียวกับท่าน และมีประสบการณ์และทักษะความชำนาญที่หลากหลาย



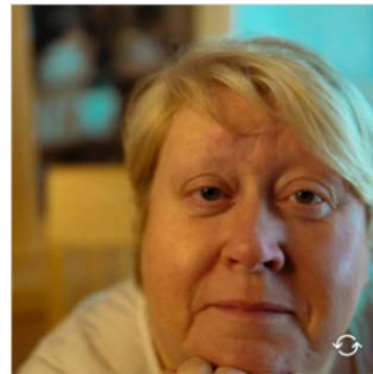
เราได้สอบถามผู้คนถึงสิ่งที่พวกเขาปรารถนาจะรู้ก่อนที่เริ่มต้นกระบวนการเริ่มต้นสโมสร และได้รับคำตอบดังนี้



ฉันหวังว่าฉันจะรู้ว่าสามารถพูดคุยกับพนักงานของหน่วยงานสนับสนุนสโมสรและภาคก่อน พวกเขาแนะนำเกี่ยวกับกระบวนการและขอให้ฉันปรึกษากับผู้ว่าการภาค เมื่อฉันติดขัดในช่วงใดช่วงหนึ่งในกระบวนการพวกเขาก็สามารถช่วยแก้ไขได้



ฉันหวังว่าจะมีหุ้นส่วนที่ช่วยทำงานบางส่วนก่อนหน้านี้ มีความกดดันมากในการเป็นผู้ติดต่อหลัก



ฉันเรียนรู้ว่ามันเป็นเรื่องสำคัญที่จะดำเนินการอย่างรวดเร็วเมื่อเริ่มต้นสโมสร หากทอดเวลาออกไป คุณอาจจะสูญเสียแรงกระตุ้นและสมาชิกใหม่

ทำการศึกษาวิจัย

ในการที่จะค้นพบว่าสโมสรประเภทใดที่จะประสบความสำเร็จในชุมชนของท่าน ท่านจำเป็นต้องทำการศึกษาวิจัยเล็กน้อย ใช้เวลาในการสำรวจพื้นที่และพูดคุยกับโรแทเรียน โรทาแรคเตอร์ และสมาชิกที่คาดหวังเพื่อตัดสินใจว่า สโมสรประเภทใดที่ผู้คนอยากจะเข้าร่วมและประเภทใดที่จะเป็นประโยชน์ต่อชุมชน สมาชิกที่คาดหวังและคนอื่น ๆ ในพื้นที่ต้องการอะไร ใช้ข้อมูลเหล่านี้เพื่อสร้างสโมสรที่มีความเกี่ยวข้องและน่าสนใจ และสามารถทำให้เกิดผลกระทบอย่างยั่งยืน อ่านคำแนะนำต่อไปเพื่อเรียนรู้ให้มากขึ้น

สถิติประชากรของชุมชน



ศึกษาสถิติประชากรของชุมชน บ่งชี้กลุ่มที่ยังไม่มีผู้แทนในสโมสรปัจจุบัน ลองคิดถึงวิธีการที่ท่านจะสามารถสร้างสโมสรที่เสนอสถานะแวดล้อมที่ทุกคนอยู่ร่วมกันได้มากกว่า และเป็นที่ยอมรับมากขึ้นได้อย่างไร

สโมสรที่มีอยู่แล้ว



ดูสโมสรโรตารีในพื้นที่และประสบการณ์ที่สโมสรเหล่านั้นมอบให้สมาชิก สโมสรเหล่านั้นเชิญศิษย์เก่าโรตารีเข้าร่วมหรือไม่ มีวิชาชีพใดที่ยังขาดอยู่ มีสตรีและชนกลุ่มน้อยที่เป็นผู้แทนจำนวนน้อยอยู่หรือไม่ ลองคิดถึงวิธีการที่สโมสรใหม่จะสามารถดึงดูดความสนใจแก่กลุ่มอื่น ๆ และนำเสนอประสบการณ์ที่แตกต่าง

ความต้องการของชุมชน



คิดถึงสิ่งที่องค์กรอื่น ๆ ในพื้นที่ที่มีได้นำเสนอ และสโมสรใหม่อาจจะตอบสนองความต้องการเหล่านั้นได้อย่างไร หรือค้นหาจุดมุ่งหมายที่มีความสำคัญต่อชุมชนและสโมสรสามารถทำงานเกี่ยวกับเรื่องนั้นได้

อาณาเขตของสโมสร



การตัดสินใจว่าสโมสรจะประชุมที่ใด มีผลต่อความน่าสนใจของสโมสร สำหรับสโมสรโรทาแรคท์ ท่านจำเป็นต้องตัดสินใจว่าจะเป็นสโมสรในมหาวิทยาลัยหรือไม่ แล้วจึงมุ่งเป้าหมายไปที่นิสิตนักศึกษาเป็นส่วนใหญ่ หรือหากเป็นสโมสรในชุมชนต้องดึงดูความสนใจของผู้มีวิชาชีพหนุ่มสาว เรียนรู้ให้มากขึ้นเกี่ยวกับสโมสรโรทาแรคท์ได้ที่

<https://www.rotary.org/en/get-involved/rotaract-clubs>

① ในฐานะที่เป็นเครือข่ายทั่วโลกที่พยายามจะสร้างโลกที่ผู้คนมาอยู่ร่วมกัน และปฏิบัติการเพื่อสร้างการเปลี่ยนแปลงที่ยั่งยืน โรตารีให้คุณค่ากับความหลากหลาย และยกย่องการมีส่วนร่วมของผู้คนทุกภูมิหลัง โดยไม่คำนึงถึงอายุ เผ่าพันธุ์ เชื้อชาติ สีผิว ความสามารถ ศาสนา สถานภาพทางเศรษฐกิจ สังคม วัฒนธรรม เพศ เพศวิถีและการบ่งชี้เพศ

ทำเครื่องหมาย / หน้าข้อความข้างล่างนี้เพื่อแสดงถึงความพร้อมของท่าน

- ฉันเข้าใจว่าต้องใช้เวลาในการก่อตั้งสโมสร แต่เราสามารถประชุมพัฒนาความสัมพันธ์ และลงมือปฏิบัติการก่อนที่สโมสรของเราจะเป็นทางการได้
- ฉันเข้าใจว่ามันเป็นเรื่องสำคัญที่จะต้องดึงดูดสมาชิกมุ่งหวังที่พร้อมจะตอบแทนชุมชน และเข้าใจถึงพันธสัญญาในเรื่องของเวลาและการเงินที่เกี่ยวข้อง
- ฉันรู้ว่าควรจะติดต่อใครเมื่อมีคำถามหรือต้องการความช่วยเหลือ เช่น ผู้ว่าการภาค หรือพนักงานของหน่วยงานสนับสนุนสโมสรและภาคของโรตารี
- ฉันตระหนักดีว่าการรักษาสโมสรให้ยั่งยืนต้องทำงานหนัก และฉันจะทำตามวิธีปฏิบัติที่แนะนำซึ่งจะทำให้มั่นใจว่าสโมสรจะประสบความสำเร็จ

ท่านพร้อมที่จะเริ่มต้นสโมสรใหม่หรือยัง? หากท่านใส่เครื่องหมาย / ไม่ครบทุกข้อ ท่านอาจจะต้องหาการสนับสนุนเพิ่มเติม หรือมีทีมงานของสมาชิกที่คาดหวังซึ่งสามารถช่วยในการเริ่มต้น

สำรวจประสบการณ์สโมสรที่แตกต่างกัน

เนื่องจากสโมสรโรตารีและสโมสรโรทาแรคท์มีความเป็นเอกเทศ トラบเท่าที่ท่านดำเนินการตามนโยบายพื้นฐานของโรตารี ท่านมีอิสระที่จะสร้างประสบการณ์ในสโมสรที่แปลกใหม่ได้ ดูความต้องการของสมาชิก มุ่งหวังและชุมชนเพื่อพิจารณาว่าสโมสรประเภทใดจะเหมาะกับพวกเขามากที่สุด วิสัยทัศน์ของสโมสรใหม่ซึ่งสร้างขึ้นมาจากข้อมูลจากสมาชิกก่อตั้งทุกคน จะช่วยให้ท่านสร้างสโมสรที่ประสบความสำเร็จสำหรับทุกคน และดึงดูดความสนใจสมาชิกมุ่งหวังในอนาคต

ประเภทของสโมสร

เริ่มต้นด้วยการพิจารณาว่าสโมสรใหม่ของท่านจะเป็นสโมสรโรตารี สโมสรโรทาแรคท์ หรือสโมสรโรตารีในเครือ สโมสรทุกประเภทดังกล่าวนี้ พัฒนาการแก้ไขประเด็นปัญหาที่มีความกดดันด้วยการเปลี่ยนแปลงสิ่งใหม่ ๆ และมีความสนุกสนานไปด้วยในขณะที่บำเพ็ญประโยชน์แก่ชุมชน แต่สโมสรโรทาแรคท์อาจจะดึงดูดผู้นำอายุน้อยที่ต้องการพัฒนาทักษะทางด้านวิชาชีพได้มากกว่า สโมสรโรตารีในเครือเป็นส่วนหนึ่งของสโมสรโรตารีหรือสโมสรโรทาแรคท์ และต้องการสมาชิกน้อยกว่าในการเริ่มต้น ถึงแม้ว่าสโมสรโรตารีในเครือแต่ละสโมสร จะเป็นส่วนหนึ่งทางเทคนิคของสโมสรโรตารีหรือโรทาแรคท์ที่มีอยู่แล้ว แต่ก็มีการประชุมแยกต่างหากและมีผู้นำ การประชุม โครงการ และข้อบังคับเป็นของตัวเอง

ท่านต้องการสมาชิกจำนวนเท่าใดในการเริ่มต้นสโมสรแต่ละประเภท



ท่านต้องมีผู้ใหญ่ 20 คนในการเริ่มต้นสโมสรโรตารี



ท่านต้องมีสมาชิก 8 คนในการก่อตั้งสโมสรโรตารีในเครือ



สโมสรโรทาแรคท์ควรมีสมาชิกอย่างน้อย 12 คนในการเริ่มต้น

รูปแบบของการประชุม

ท่านต้องตัดสินใจว่าสโมสรของท่านจะประชุมแบบพบปะกัน ออนไลน์ หรือทั้งสองอย่าง ท่านอาจจะต้องเสนอรูปแบบที่แตกต่างจากสโมสรอื่นที่อยู่ในพื้นที่ เพื่อดึงดูดผู้คนที่มองหาประสบการณ์ใหม่ ๆ



การประชุมแบบพบปะกัน

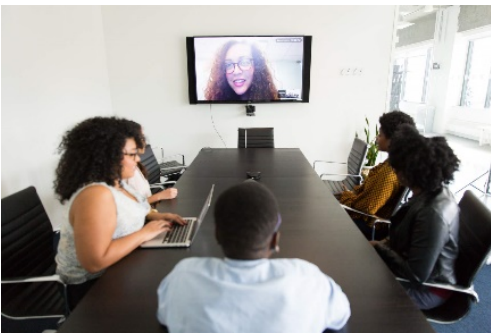
สโมสรที่ประชุมกันแบบพบปะกันเพียงอย่างเดียว จะดึงดูดผู้ที่เห็นว่าการมีปฏิสัมพันธ์ต่อหน้ากันเป็นส่วนสำคัญของประสบการณ์ในการประชุม สโมสรเหล่านี้ยังดึงดูดผู้ที่ไม่นิยมการประชุมในระบบออนไลน์



การประชุมแบบออนไลน์

อีคลับหรือสโมสรในระบบออนไลน์ประชุมกันแบบออนไลน์เท่านั้น รูปแบบการประชุมเช่นนี้ดึงดูดผู้ที่มีภารกิจมากมาย ซึ่งรู้สึกสะดวกสบายกับเทคโนโลยีและชื่นชอบประสบการณ์ในระบบออนไลน์ เรียนรู้เพิ่มเติมได้จากการประชุมในระบบออนไลน์ที่

<https://my.rotary.org/en/learning-reference/learn-topic/engaging-online-meetings-person-venue-virtual>



การประชุมแบบพบปะกันและแบบออนไลน์

สโมสรจำนวนมากที่เสนอทางเลือกของการประชุมที่หลากหลาย พวกเขาอาจจะประชุมแบบพบปะกันในบางครั้ง และแบบออนไลน์ในบางครั้ง หรืออาจจะจัดประชุมแบบพบปะกัน แต่อนุญาตให้สมาชิกสามารถเข้าประชุมแบบเสมือนจริงได้ (Virtually) ความยืดหยุ่นนี้ดึงดูดสมาชิกที่มีความต้องการในหลายรูปแบบ และได้กลายเป็นตัวเลือกซึ่งเป็นที่นิยมกัน

อ่านโพสต์จากบล็อกข้างล่างนี้ เพื่อเรียนรู้ว่าสโมสรในพื้นที่หนึ่งมีปฏิกริยาอย่างไรกับความต้องการเร่งด่วนในการเปลี่ยนเป็นการประชุมในระบบออนไลน์ หรือการประชุมแบบผสมผสานระหว่างออนไลน์และแบบพบปะกัน และเพื่อหาข้อมูลว่าสโมสรของท่านอาจจะประชุมในรูปแบบนี้ได้อย่างไรด้วย



การประชุมแบบผสมทำให้สมาชิกทุกคนสามารถมีส่วนร่วมได้

โดย Patrick Eakes ผู้ประสานงานโรตารี โซน 33

ในพื้นที่ของเรา มีโรคระบาดที่แพร่กระจายไปทั่วโลก เปรียบเสมือนแขกที่มาเยือนในช่วงอาหารเย็นซึ่งไม่เป็นที่ต้อนรับ ภายในระยะเวลา 2-3 วันหลังจากเกิดมีผู้ป่วยโควิด-19 ในท้องถิ่นเป็นรายแรก สถานที่ประชุมของสโมสรโรตารีของเราก็ปิดตัวลง และการรวมตัวของผู้คน 50 คนหรือมากกว่าเป็นเรื่องต้องห้าม (สโมสรของผมมีสมาชิกมากกว่า 100 คน)



อ่านโรตารี Voices เพิ่มเติมได้ที่ลิงค์ (<https://blog.rotary.org/2020/08/17/hybrid-meetings-keep-all-members-engaged/>)



ค่าบำรุงสำหรับสโมสรในปี 2021-22 เป็นเงิน 35 เหรียญสหรัฐต่อครั้งปี ในปี 2022-23 เป็นเงิน 35.50 เหรียญสหรัฐต่อครั้งปี สมาชิกสโมสรโรทาแรคท์จะเริ่มจ่ายค่าบำรุงให้แก่โรตารีสากลในเดือนกรกฎาคม 2022

ค่าบำรุง

อย่าลืมคิดถึงค่าใช้จ่ายที่เกี่ยวข้องกับรูปแบบของการประชุม การประชุมแบบพบปะกันที่รวมมื้ออาหารจะต้องมีค่าบำรุงสโมสรที่สูงกว่า เพื่อให้ครอบคลุมค่าใช้จ่ายของสถานที่และอาหาร ในทางตรงกันข้าม ค่าบำรุงของสโมสรแบบออนไลน์จะมีเพียงเล็กน้อย

นอกจากค่าบำรุงสโมสรแล้ว สมาชิกยังจะต้องจ่ายค่าบำรุงภาคและค่าบำรุงโรตารีสากล พูดคุยกับผู้นำภาคเพื่อเรียนรู้จำนวนเงินค่าบำรุงภาค ค่าใช้จ่ายของการเป็นสมาชิกทั้งหมดจะเป็นองค์ประกอบในการตัดสินใจในการเข้าร่วมกับสโมสรของสมาชิกมุ่งหวัง

รูปแบบของสโมสร

หลังจากที่ท่านตัดสินใจเกี่ยวกับประเภทของสโมสรและรูปแบบของการประชุมแล้ว ควรพิจารณารูปแบบ (model) ต่าง ๆ ซึ่งสโมสรของท่านจะดำเนินการ ลองคิดดูว่า ท่านต้องการให้สโมสรใหม่มีอะไรบางอย่างที่นำเสนอแก่สมาชิก ตัวอย่างเช่น สโมสรอาจจะเน้นความสำคัญในความสนใจที่มีร่วมกันหรือเป้าประสงค์เฉพาะเรื่อง หรืออาจจะเป็นสโมสรที่ประกอบด้วยอดีตผู้ร่วมในโปรแกรมโรตารี หรือลูกจ้างของบริษัทแห่งหนึ่ง

ดูข้อคิดเห็นบางประการข้างล่างนี้ซึ่งจะให้แรงบันดาลใจ ท่านสามารถเลือกหนึ่งในความคิดเห็นเหล่านั้น หรือออกแบบประสบการณ์ของท่านเอง จงจำไว้ว่า ต้องให้สมาชิกก่อตั้งมีส่วนร่วมในการตัดสินใจ

ตัวอย่างแบบจำลองสโมสร



สโมสรแบบดั้งเดิม (Traditional Clubs)

สโมสรโรตารีแบบดั้งเดิมมักจะไม่มีจุดเด่นพิเศษ หรือการเน้นความสำคัญใด ๆ และมักจะจัดการประชุมซึ่งมีผู้บรรยายและมีอาหาร สมาชิกมักจะสังสรรค์กันก่อนหรือหลังการประชุม การเลือกโครงการบำเพ็ญประโยชน์มาจากความต้องการของชุมชน การประชุมประเภทนี้ดึงดูดผู้ที่ให้คุณค่ากับการสานสัมพันธ์ โอกาสในการบำเพ็ญประโยชน์ และสิ่งที่ทำสืบทอดกันมา



สโมสรพาสปอร์ต (Passport Clubs)

สโมสรพาสปอร์ตอนุญาตให้สมาชิกเข้าร่วมประชุมและบำเพ็ญประโยชน์กับสโมสรโรตารีอื่น ๆ ได้ トラบเท่าที่เข้าประชุมในสโมสรของตนตามจำนวนครั้งที่ระบุเฉพาะในแต่ละปี สโมสรเหล่านี้เน้นความสำคัญของการมีส่วนร่วมในการบำเพ็ญประโยชน์ และดึงดูดผู้ที่เดินทาง หรือชื่นชอบการท่องเที่ยว สโมสรหลายรูปแบบ และการพบปะกับผู้คนใหม่ ๆ



สโมสรคอร์ปอเรท (Corporate Clubs)

สโมสรคอร์ปอเรทก่อตั้งขึ้นในสถานที่ทำงาน และสมาชิกส่วนใหญ่เป็นลูกจ้างขององค์กรหรือบริษัทแห่งเดียวกัน สโมสรเหล่านี้ให้ความสะดวกแก่สมาชิกที่ไม่มีเวลาในการประชุม ก่อนหรือหลังวันทำงาน และผู้ที่ต้องการบำเพ็ญประโยชน์แก่ชุมชนร่วมกับเพื่อนร่วมงาน แต่ละบุคคลจะเป็นสมาชิกของสโมสรมีใช้องค์กร



สโมสรที่เน้นประเด็นการแก้ไขปัญหาเป็นหลัก (Cause-based Clubs)

สมาชิกของสโมสรที่เน้นประเด็นการแก้ไขปัญหาเป็นหลัก มีความปรารถนาเกี่ยวกับเป้าหมายใดเป้าหมายหนึ่ง เช่น สิ่งแวดล้อมหรือการศึกษา และเน้นความพยายามในการบำเพ็ญประโยชน์ไปที่เรื่องนั้น ๆ ลักษณะของสโมสรนี้จะดึงดูดผู้ที่ต้องการสานสัมพันธ์กับผู้อื่นที่มีจิตใจเหมือนกัน และในขณะเดียวกัน ได้จัดการกับปัญหาเฉพาะเรื่อง (พึงสังเกตว่าความคิดริเริ่มของสโมสรต้องไม่ใช่การส่งเสริมความเชื่อทางศาสนาหรือประเด็นทางการเมือง)



สโมสรที่มีศิษย์เก่าเป็นหลัก (Alumni-based Clubs)

สโมสรที่มีศิษย์เก่าเป็นหลักก่อตั้งขึ้นสำหรับหรือโดยอดีตผู้ร่วมโปรแกรมโรตารี สโมสรนี้จะดึงดูดศิษย์เก่าซึ่งได้รับแรงบันดาลใจจากประสบการณ์ในโรตารี และต้องการให้คืนกลับแก่ชุมชนผ่านโรตารี



สโมสรซึ่งมีความสนใจเป็นหลัก (Interest-based Clubs)

สโมสรซึ่งมีความสนใจเป็นหลักให้ประสบการณ์ที่เกี่ยวข้องกับความสนใจเฉพาะเรื่อง เช่น การพัฒนาวิชาชีพ สโมสรประเภทนี้ดึงดูดความสนใจสมาชิกที่ต้องการจะบำเพ็ญประโยชน์แก่ชุมชนร่วมกับผู้ที่มีความสนใจในเรื่องที่เหมือนกัน



สโมสรระหว่างประเทศ (International-based Clubs)

สโมสรระหว่างประเทศแตกต่างกันไปในแต่ละรูปแบบ แต่โดยมากแล้ว สมาชิกจะเป็นชาวต่างชาติซึ่งใช้ภาษาอื่นนอกเหนือไปจากภาษาของประเทศที่ประชุมกัน สโมสรระหว่างประเทศอาจจะเป็นสโมสรที่ประชุมในระบบออนไลน์ และหาสมาชิกจากประเทศต่าง ๆ หลายประเทศ

“การช่วยก่อตั้งสโมสรโรตารีเครือข่ายการเสริมสร้างพลังแก่สตรี (Rotary Club of Network For Empowering Women) สอนให้ผมรู้ว่าเป็นเรื่องเกี่ยวกับความปรารถนาของสมาชิก ไม่ใช่ของผม และมันจะเป็นการดีที่สุดที่พวกเขาตัดสินใจว่าจะประชุมเมื่อใด ที่ไหน อย่างไร เราไม่ควรจะกำหนดกฎเกณฑ์ของสโมสรตามประเพณีของเราแก่พวกเขา แต่เราควรยอมรับในวัฒนธรรมของเขา”

Tom Gump, Innovative Club Advocate,
Rotary Club of Edina/Morningside, Minnesota, USA

รับฟังสมาชิกมุ่งหวัง

เมื่อพูดคุยกับสมาชิกมุ่งหวัง ตรวจสอบว่าพวกเขามีความปรารถนาในเป้าหมายหรือความสนใจในเรื่องใดหรือไม่ พวกเขาเป็นผู้ที่เกษียณอายุการทำงานหรือผู้มีวิชาชีพที่เพิ่งจะเริ่มต้นทำงานหรือไม่ พวกเขาต้องการที่จะมีประสบการณ์เกี่ยวกับโลก หรือทำให้ครอบครัวมีส่วนร่วมเกี่ยวข้องกับในบางสิ่งบางอย่างที่มีความหมายที่บ้านหรือไม่ ข้อมูลเหล่านี้จะช่วยท่านในการสร้างประสบการณ์โรตารีที่ตรงประเด็นและดึงดูดความสนใจ

เลือกแบบอย่างสโมสรที่ดึงดูดความสนใจสมาชิกมุ่งหวังมากที่สุด จากประสบการณ์สโมสรที่ได้เรียนรู้มาแล้ว

	ก) สโมสรซึ่งมีความสนใจเป็นหลัก	ข) สโมสรที่เน้นประเด็นการแก้ไขปัญหาเป็นหลัก
1) สมาชิกมีความสัมพันธ์กับประเทศหรือภูมิภาคเฉพาะพื้นที่		
2) สมาชิกต้องการฝึกปฏิบัติการพูดในที่สาธารณะ		
3) สมาชิกต้องการทำเรื่องเกี่ยวกับสิ่งแวดล้อมให้มากขึ้น		
4) สมาชิกต้องการพูดภาษาอื่น		
5) สมาชิกต้องการเป็นผู้นำธุรกิจที่ดีกว่าเดิม		
6) สมาชิกต้องการมีส่วนร่วมเกี่ยวข้องกับโครงการน้ำ		
7) สมาชิกต้องการทำโครงการบำเพ็ญประโยชน์ที่เกี่ยวข้องกับประเด็นเฉพาะเรื่อง		
8) สมาชิกหวังใยผู้ด้อยโอกาสในชุมชน		

คำตอบ			
1) ก	2) ก	3) ข	4) ก
5) ก	6) ข	7) ข	8) ข

คำแนะนำในการตั้งคำถามที่ถูกต้อง

เมื่อพูดคุยกับสมาชิกมุ่งหวังต้องเตรียมพร้อมที่จะตอบคำถามเชิงชวนภายใน 30 วินาทีต่อคำถามที่ว่า “โรตารีคืออะไร” พวกเขาอาจจะเคยได้ยินเกี่ยวกับโรตารี แต่อาจจะไม่รู้ว่ามีสโมสรปฏิบัติการเพื่อสร้างการเปลี่ยนแปลงในทางที่ดีได้อย่างไร

หลังจากนั้น จึงถามคำถามเพื่อเรียนรู้ให้มากขึ้นเกี่ยวกับพวกเขา ชุมชน และลักษณะของสโมสรที่ท่านควรจะวางแผนงาน

- ท่านคิดว่าชุมชนของเราทำอะไรได้ดี อะไรที่จะทำให้ดีขึ้นได้บ้าง?
- มีความต้องการอะไรบางอย่างของชุมชนที่ยังไม่ประสบความสำเร็จ? ประเด็นใดที่เราควรจะตระหนักถึงบ้าง?
- ท่านเคยมีส่วนเกี่ยวข้องกับชุมชนอย่างไรบ้างใน 3 ปีที่ผ่านมา? ท่านเห็นตัวเองมีส่วนเกี่ยวข้องกับโรตารีอย่างไรบ้าง?
- เราจะหาผู้ที่สนใจเป็นอาสาสมัครในชุมชนได้อย่างไร?
- ท่านมีคำถามหรือความคิดเห็นอย่างอื่นอะไรบ้าง?

สโมสรโรตารีสามารถเสนอแนวทางที่หลากหลายในการมีส่วนร่วม หากสมาชิกมุ่งหวังกำลังมองหาบางอย่างที่สโมสรของท่านมิได้เสนอให้ ควรเชื่อมโยงพวกเขากับผู้นำภาคซึ่งสามารถช่วยพวกเขาในการหาสโมสรที่มีข้อเสนอที่พวกเขาต้องการ

การหาสมาชิกและผู้สนับสนุน

การหาสมาชิกให้เพียงพอมักจะเป็นความท้าทายที่ยิ่งใหญ่ในการเริ่มต้นสโมสรใหม่ ท่านสามารถทำงานให้ง่ายขึ้นโดยการจัดทำสารสำคัญ (message) ที่สื่อออกไปถึงสมาชิกมุ่งหวัง โดยการใช้สื่อหลากหลายชนิดเพื่อให้ถึงสมาชิกมุ่งหวัง และได้รับการสนับสนุนจากโรตารีและชุมชน ข้อคิดเห็นข้างล่างเป็นคำแนะนำจากสโมสรที่ประสบความสำเร็จในการหาสมาชิกและการสนับสนุน

การพัฒนาสารสำคัญ

ผู้คนเข้าร่วมกับโรตารีเพื่อทำให้เกิดการเปลี่ยนแปลงในชุมชนของพวกเขาและชุมชนทั่วโลก เพื่อเชื่อมโยงกับผู้คนที่มีความปรารถนาอย่างยิ่งยวดในการบำเพ็ญประโยชน์เหมือน ๆ กัน และเพื่อโอกาสในการเป็นผู้นำ ต้องแสดงให้เห็นการเปิดกว้างของโรตารีและความน่าสนใจโดยการพูดคุยเกี่ยวกับประสบการณ์ที่สมาชิกจะได้รับ และสิ่งสโมสรสามารถทำได้กับสมาชิกและชุมชน

จัดทำคำพูดที่ว่า “โรตารีคืออะไร” ใน 30 วินาทีสำหรับผู้ที่ไม่คุ้นเคยกับโรตารี ใช้จินตนาการว่าท่านกำลังสร้างสรรค์การโฆษณาสโมสร เน้นความสำคัญถึงประโยชน์ของการเป็นสมาชิก รวมทั้งโอกาสในการให้คืนกลับสู่สังคม การพบผู้คนใหม่ ๆ และแบ่งปันความสนใจกัน



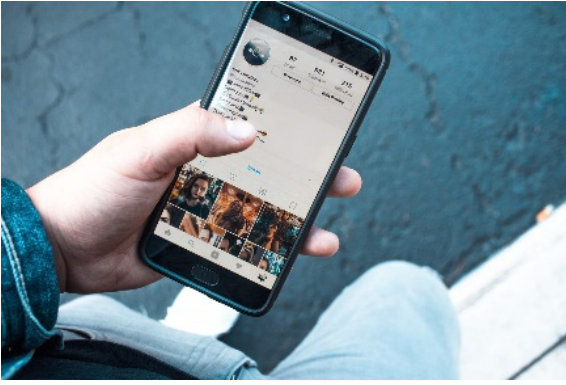
สอบถามคนที่ได้พบปะและรู้จักเกี่ยวกับความสนใจที่จะมาเป็นส่วนหนึ่งของโรตารี หรือโรทาแรคท์

พูดคุยกับผู้คนที่รู้จัก

พูดคุยกับมิตรสหาย เพื่อนร่วมงาน และเพื่อนบ้านเกี่ยวกับโรตารี ค้นหาผู้ที่ต้องการจะให้คืนกลับและเชื่อมโยงกับผู้อื่น สอบถามพวกเขาเกี่ยวกับความสนใจ และบอกเล่าถึงสิ่งที่โรตารีสามารถเสนอให้พวกเขาได้ แล้วจึงเชิญมาเป็นส่วนหนึ่งในการสร้างสโมสรใหม่

ใช้สื่อที่มีความหลากหลาย

การส่งเสริมสโมสรใหม่ในช่องทางที่หลากหลายจะช่วยให้ท่านดึงดูดกลุ่มคนได้หลากหลายมากขึ้นด้วยตัวอย่างเช่น เมื่อท่านส่งเสริมแก่คนหนุ่มสาว ให้โพสต์ไปปปลิว (flyers) ในที่ซึ่งพวกเขาอยู่รวมกัน มหาวิทยาลัย ศูนย์กลางชุมชน ศาสนสถานและที่ตั้งสำนักงานเป็นเพียง 2-3 สถานที่ที่ท่านควรพิจารณา ท่านต้องเข้าถึงกลุ่มคนที่หลากหลายเพื่อทำให้มั่นใจว่าสโมสรของท่านมีความตรงประเด็นและยั่งยืน



สื่อทางสังคม

สื่อทางสังคมกระจายข้อมูลได้อย่างรวดเร็วและง่ายดายในกลุ่มคนขนาดใหญ่ที่มีความหลากหลาย การมีบัญชีสื่อทางสังคมสำหรับสโมสร และแท็ก (Tag) ผู้อื่นจะทำให้ท่านสามารถแบ่งปันโพสต์ของท่านได้ อย่าลืมที่จะใส่ลิงค์เพื่อให้ข้อมูลเพิ่มเติม เพื่อให้สมาชิกมุ่งหวังทราบว่าเขามีส่วนร่วมได้อย่างไร

สื่อในท้องถิ่น

ท่านไม่ต้องมีสารตราตั้งสโมสรเพื่อจัดงานกิจกรรมต่าง ๆ เมื่อจัดกิจกรรม จงจำไว้ว่าต้องเชิญหนังสือพิมพ์ นิตยสาร รายการทีวีและสื่ออื่น ๆ เพื่อนำเสนอข่าวสาร หากพวกเขาไม่สามารถเข้าร่วมงานได้ ให้ส่งรูปภาพและรายละเอียดของกิจกรรมไปพร้อมกับข้อมูลการติดต่อ มอบเอกสารอุปกรณ์ที่แสดงให้เห็นถึงผลกระทบที่โรตารีทำทั่วโลก



ความสัมพันธ์กับชุมชน

บอกกล่าวแก่มิตรสหายและผู้ร่วมงานเกี่ยวกับโรตารี ผู้ที่มีความสัมพันธ์กับสมาชิกแล้วมักจะเป็นสมาชิกเองมากกว่าติดต่อกับนายจ้าง กลุ่มผู้มีวิชาชีพทางธุรกิจ และผู้นำในเมือง ซึ่งสามารถนำความสนใจมาสู่สโมสรที่ท่านกำลังเริ่มต้น

ขอให้สโมสรที่มั่นคงแล้วช่วยในการส่งเสริมสโมสรใหม่

แจ้งเรื่องสโมสรใหม่แก่สโมสรโรตารีและสโมสรโรทาแรคท์อื่น ๆ พวกเขาอาจจะรู้จักสมาชิกมุ่งหวังที่กำลังมองหาสโมสรที่เหมือนกับสโมสรของท่าน





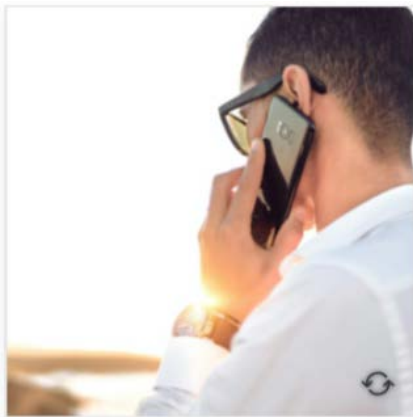
ผู้นำชุมชนและผู้มีวิชาชีพ

มองหาผู้นำที่มีความกระตือรือร้นในโครงการต่าง ๆ ของชุมชน และเชิญพวกเขาให้เข้ามามีส่วนเกี่ยวข้อง สอบถามว่าพวกเขา รู้จักคนอื่น ๆ ที่อาจจะสนใจในการทำให้เกิดการเปลี่ยนแปลง ในทางที่ดีบ้างหรือไม่ ผู้มีวิชาชีพในชุมชนอาจจะมองหาโอกาส ในการให้คืนกลับแก่ชุมชน

หาผู้สนับสนุน

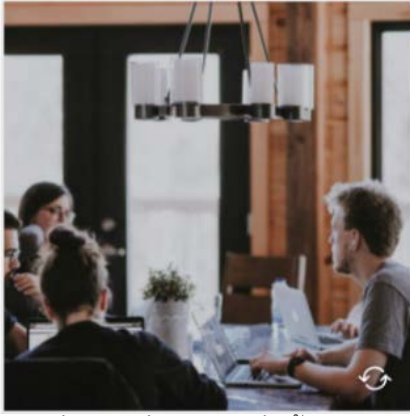
นอกเหนือจากการหาสมาชิกสำหรับสโมสรใหม่แล้วท่านยังต้องหาผู้สนับสนุนด้วย ในการเริ่มต้นสโมสรใหม่ มีงานต้องทำมากมาย ระบบการสนับสนุนซึ่งรวมถึงผู้ที่มีประสบการณ์และความสัมพันธ์ เป็นเรื่องที่มีความสำคัญ ยิ่งต่อความสำเร็จ

เรียนรู้ว่าใครจะสามารถช่วยท่านได้จนจบกระบวนการเริ่มต้นสโมสรโรตารี

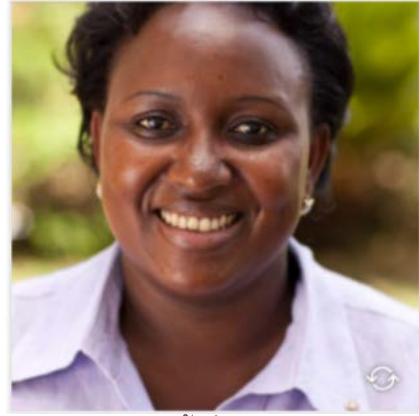


พนักงานของหน่วยงานสนับสนุนสโมสรและภาค สามารถตอบคำถามเกี่ยวกับแนวทางปฏิบัติ ช่วยในการแก้ไขปัญหาที่ทำทลาย และเชื่อมโยงท่านกับผู้นำที่มีประสบการณ์ในภาค หากมีเจ้าหน้าที่สมาชิกภาพในภูมิภาคของท่าน ควรทำงานร่วมกับพวกเขาเพื่อพัฒนากลยุทธ์สมาชิกภาพที่มีประสิทธิภาพ

สโมสรใหม่ต้องการการสนับสนุนและการอนุมัติ เห็นชอบของภาค ดังนั้น การติดต่อกับผู้ว่าการภาค ตั้งแต่เริ่มกระบวนการจึงเป็นเรื่องสำคัญ หากท่านไม่รู้จักผู้นำภาค ควรติดต่อกับหน่วยงานสนับสนุน สโมสรและภาค (CDS)



การมีสโมสรอื่นอีกหนึ่งสโมสรเพื่อชี้แนวทางให้ท่าน มิได้เป็นข้อกำหนด แต่ได้มีการแสดงให้เห็นแล้วว่า สามารถเพิ่มความสำเร็จของสโมสรใหม่ถึงร้อยละ 20 สโมสรที่ตั้งมั่นแล้วสามารถช่วยท่านในการวางแผน งานและโครงสร้างของสโมสร รวมทั้งเป็นพี่เลี้ยงให้ ตลอดกระบวนการ



ผู้ว่าการภาคมักจะแต่งตั้งที่ปรึกษาสโมสรใหม่ ที่ ปรึกษาเหล่านี้เป็นโรแทเรียนที่มีประสบการณ์ซึ่งจะ สนับสนุนความพยายามของท่านตั้งแต่เริ่มต้นจนจบ และมักจะทำหน้าที่เป็นผู้ให้คำแนะนำหรือพี่เลี้ยง สำหรับสโมสรใหม่ บางภาคเรียกพวกเขาว่า ผู้ปกป้องสโมสรใหม่ (New Club Champions)



ประธานสมาชิกภาพของภาคจะอำนวยความสะดวกและ สนับสนุนการพัฒนาสโมสรใหม่ และสามารถให้ คำแนะนำแก่ท่านได้ พวกเขาจะรู้ดีว่ามีสโมสรใหม่ อื่นๆ ก่อตั้งในพื้นที่ และมีสมาชิกมุ่งหวังที่อาจจะ สนใจในการเข้าร่วมสโมสรของท่าน



ประธานคณะกรรมการศิษย์เก่าภาคสามารถทำงาน ร่วมกับที่ปรึกษาสโมสรใหม่เพื่อค้นหาศิษย์เก่าโรตารี ในพื้นที่ พวกเขาสามารถเสนอกิจกรรมที่ดีที่สุดในการ ทำให้ศิษย์เก่ามีส่วนร่วมในสโมสรใหม่

ผู้อุปถัมภ์และที่ปรึกษาโรทาแรคท์

สโมสรโรทาแรคท์สามารถเลือกรับการอุปถัมภ์จากสโมสรโรตารีหรือสโมสรโรทาแรคท์อื่น หรืออาจเลือกที่จะไม่ มีผู้อุปถัมภ์ พวกเขายังสามารถตัดสินใจได้ว่าต้องการมีที่ปรึกษาหรือไม่ หากมีที่ปรึกษา ก็ไม่จำเป็นต้อง รายงานแก่โรตารี และที่ปรึกษาไม่จำเป็นต้องเป็นโรแทเรียนหรือโรทาแรคเตอร์ ที่ปรึกษาสามารถเป็นใครก็ได้ จากมหาวิทยาลัยหรือชุมชนซึ่งไม่มีความเกี่ยวข้องกับโรตารี



ประธานโรทาแรคท์ภาคหรือผู้แทนโรทาแรคท์ภาคสามารถช่วยสนับสนุนสโมสรโรทาแรคท์ใหม่



ที่ปรึกษาโรทาแรคท์สามารถเป็นโรแทเรียน โรทาแรคเตอร์ หรือผู้อื่นซึ่งเป็นพี่เลี้ยงสโมสรโรทาแรคท์ใหม่ ที่ปรึกษามักจะให้การสนับสนุนในการดำเนินงานประจำวันของสโมสรโรทาแรคท์และทำหน้าที่เป็นเสมือนผู้ประสานงานระหว่างสโมสรใหม่กับสโมสรอื่น ๆ



ประธานคณะกรรมการศิษย์เก่าภาคสามารถทำงานกับที่ปรึกษาสโมสรใหม่เพื่อหาศิษย์เก่าในพื้นที่และกลยุทธ์ที่ดีที่สุดในการทำให้พวกเขามีส่วนร่วม

❶ ติดต่อกับ rotaract@rotary.org หากท่านมีคำถามเกี่ยวกับกระบวนการขอก่อตั้งสโมสรโรทาแรคท์

แสดงให้เห็นถึงชุมชนของท่าน

สโมสรจะมีประสิทธิภาพมากที่สุดในการแก้ไขปัญหาต่าง ๆ ในชุมชนเมื่อพวกเขาได้รวมเอาผู้ที่มีมุมมองหลากหลายจากกลุ่มที่แตกต่างกัน ใช้แบบการประเมินความหลากหลาย (Diversity Assessment) เพื่อให้มั่นใจว่า สโมสรของท่านได้แสดงให้เห็นถึงชุมชนที่สโมสรให้บริการ คำแนะนำต่อไปนี้จะช่วยท่านในการสร้างสโมสรซึ่งยอมรับในการอยู่ร่วมกันและเป็นที่ต้อนรับ

- ❶ แลกเปลี่ยนความคิดเห็นเกี่ยวกับประโยชน์ของการมีสโมสรซึ่งมีความหลากหลาย เช่น มุมมองที่แตกต่างจะช่วยกลุ่มในการแก้ไขปัญหาได้อย่างสร้างสรรค์มากขึ้นอย่างไร เรียนรู้เกี่ยวกับความหลากหลาย ความเสมอภาค และการอยู่ร่วมกัน (Diversity, Equity and Inclusion) ในโรตารี
- ❷ บังคับกลุ่มคนที่อาจจะขาดหายไปจากกลุ่มก่อตั้ง
- ❸ พูดคุยกับสมาชิกของกลุ่มที่ยังไม่มีผู้แทนเพื่อค้นหาว่ามีสิ่งใดที่ขวางกั้นพวกเขาจากการเข้าร่วมในโรตารี ศึกษาวิธีการกำจัดเครื่องกีดขวางเหล่านั้นเพื่อเป็นการอำนวยความสะดวกให้แก่พวกเขา

จัดการประชุมสนทนา

เชิญชวนสมาชิกของชุมชนมาร่วมประชุมสนทนาเพื่อให้พวกเขาได้เรียนรู้มากขึ้นเกี่ยวกับสโมสรใหม่ แจ้งเรื่องการประชุมแก่สมาชิกมุ่งหวัง ขอให้สมาชิกของสโมสรอื่นมาพูดคุยว่าโรตารีเป็นประโยชน์แก่พวกเขาอย่างไร จัดสรรเวลาสำหรับการถามตอบและการสังสรรค์หลังจากการประชุม ต้องมั่นใจว่าได้ติดตามแขกรับเชิญหลังจากการประชุม

ท่านอาจจะต้องจัดการประชุมสนทนาหลายครั้งจนกว่าจะได้ผู้ที่มีความมุ่งมั่นในการเข้าร่วมกับโรตารี ท่านสามารถเริ่มต้นด้วยการประชุมพบปะต้อนรับกลุ่มเล็ก ๆ กับผู้ที่มีความสนใจ การสร้างความเห็นพ้องกับกลุ่มเล็ก ๆ จะทำได้ง่ายกว่าผู้สนับสนุนเหล่านี้จะช่วยให้ท่านเริ่มต้นสโมสรได้



เมื่อวางแผนงานการประชุมต้องมั่นใจว่า วาระมีความน่าสนใจ เชิญผู้ร่วมประชุมให้เป็นสมาชิกก่อตั้ง

พิจารณาผู้ที่สนใจเป็นสมาชิก (Member Leads) และศิษย์เก่าโรตารี

สมาชิกมุ่งหวังจำนวนมากที่แสดงความสนใจในการเข้าร่วมกับโรตารีผ่าน Rotary.org ข้อมูลของผู้ที่สนใจเป็นสมาชิกเหล่านี้จะถูกส่งไปยังผู้นำภาคซึ่งจะจับคู่กับสโมสรที่พวกเขาคิดว่าเหมาะสมและส่งข้อมูลไปยังผู้นำสโมสรเหล่านั้น นำเสียดายที่ผู้เป็นสมาชิกมุ่งหวังจำนวนมากไม่ได้รับการติดต่อจากสโมสรในพื้นที่ ตรวจสอบกับภาคและผู้นำสโมสรใกล้เคียงว่ามีผู้ที่สนใจเป็นสมาชิกในพื้นที่ของท่านหรือไม่ ผู้นำสโมสรและภาคอาจจะดูรายละเอียดได้ที่ Manage Membership Leads (<https://my.rotary.org/en/manage/club-district-administration/club-administration/membership-leads>)

ศิษย์เก่าโรตารีเสร็จสิ้นจากโปรแกรมด้วยความตื่นเต้นเกี่ยวกับโรตารีและมักจะต้องการมีส่วนร่วมเกี่ยวกับโรตารีต่อไป แต่บ่อยครั้งที่พวกเขาไม่ได้รับข่าวสารจากโรตารีหลังจากสำเร็จการศึกษา การแลกเปลี่ยนหรือเมื่อโปรแกรมที่เข้าร่วมจบสิ้นลง การเข้าถึงพวกเขาทันทีในช่วงหลายปีหลังจากนั้นเพื่อพูดคุยให้พวกเขาเข้าร่วมในสโมสรใหม่ อาจจะเป็นเรื่องที่ไม่ได้รับความสนใจ ควรทำงานร่วมกับประธานคณะกรรมการศิษย์เก่าในภาคเพื่อสร้างกลยุทธ์ระยะยาวในการทำให้ศิษย์เก่ามีส่วนร่วม แล้วจึงบอกกล่าวศิษย์เก่าเกี่ยวกับสโมสรของท่านและเชิญชวนพวกเขาให้เรียนรู้มากขึ้น ค้นหาศิษย์เก่าในพื้นที่ของท่านโดยการใช้รายงาน Program Participants and Alumni Report (<https://my-cms.rotary.org/en/document/how-use-program-participants-and-alumni-report>)



สื่อสารความคาดหวัง

เมื่อท่านพูดคุยกับสมาชิกมุ่งหวัง ต้องชัดเจนเกี่ยวกับความคาดหวังของสโมสร รวมทั้งข้อกำหนดในเรื่องของเวลาและการเงินที่กำหนดให้แก่สมาชิก ทำให้มั่นใจว่าทุกคนเข้าใจว่าจะต้องมีการเก็บค่าบำรุงสโมสร ค่าบำรุงภาค และค่าบำรุงโรตารีสากล และเพราะเหตุใด

แจ้งแก่พวกเขาเกี่ยวกับโอกาสในการเป็นผู้นำในสโมสรและความคาดหวังที่เป็นไปได้ในการรับบทบาทหน้าที่ใน
อนาคต ตอบคำถามต่าง ๆ เกี่ยวกับการเข้าร่วมในโรตารี

จัดการประชุมก่อตั้ง

เมื่อมีผู้ที่สนใจจะเข้าร่วมจำนวนมากพอ ท่านสามารถจัดการประชุมก่อตั้งได้ นี่คือเวลาที่เหมาะสมในการค้นหา
สิ่งที่สมาชิกต้องการ ให้พวกเขาได้ช่วยตัดสินใจเกี่ยวกับสโมสร เช่น รูปแบบและความถี่ของการประชุม เรื่องที่
มีลำดับความสำคัญ และวัฒนธรรม การให้พวกเขามีส่วนเกี่ยวข้องในการตัดสินใจ เป็นการเพิ่มความตื่นตัว
และความมุ่งมั่นในสโมสร

วางแผนการประชุมและโครงการ

จินตนาการถึงสโมสรของท่าน

เริ่มต้นโดยการทำงานกับสมาชิกก่อตั้งของสโมสรเพื่อตัดสินใจถึงวิสัยทัศน์ของสโมสร ในขณะที่พูดคุยกับผู้อื่นและพัฒนาสโมสรอย่างต่อเนื่อง ท่านอาจจะพบว่าความพยายามในอีกทิศทางหนึ่งเป็นผลดีมากกว่า เปิดใจให้กว้างและมีความยืดหยุ่น คำถามที่ควรถามมีดังนี้

- กลุ่มต้องการให้มีอะไรรวมอยู่ในการประชุมสโมสรแบบปกติ? จะเป็นการประชุมแบบเป็นทางการหรือไม่เป็นทางการ? แบบออนไลน์หรือพบปะกัน? เหมือนกันทุกครั้งหรือแตกต่างกันไปในแต่ละการประชุม?
- สโมสรจะทำกิจกรรมทางสังคมอะไรบ้าง?
- สมาชิกมีความคาดหวังอะไรในโครงการบำเพ็ญประโยชน์?



ท่านอาจจะต้องตัดสินใจเรื่องที่สำคัญเกี่ยวกับสโมสร ต้องมั่นใจว่าได้รับข้อมูลจากสมาชิกก่อตั้งของสโมสรด้วย

การตัดสินใจที่สำคัญ

เมื่อท่านมีวิสัยทัศน์แล้ว ท่านสามารถเริ่มวางแผนอนาคตของสโมสรไปด้วยกันได้ หากท่านยังไม่พร้อมที่จะตัดสินใจในเรื่องดังต่อไปนี้ ในขณะนี้ เป็นเวลาที่จะรับความคิดเห็นจากสมาชิกก่อตั้ง

- **รูปแบบและความถี่ของการประชุม** ตัดสินใจว่าสโมสรจะประชุมบ่อยเพียงใด และการประชุมจะจัดในรูปแบบที่พบปะกันหรือแบบออนไลน์ หรือผสมผสานทั้ง 2 รูปแบบเข้าด้วยกัน หากท่านจะประชุมแบบพบปะกัน ต้องตัดสินใจเกี่ยวกับสถานที่ประชุม
- **วันและเวลาประชุม** ตัดสินใจว่าจะประชุมในวันใดและเวลาใดที่จะได้ผลดีที่สุด พิจารณากำหนดการของทุกคน สิ่งที่จะดึงดูดความสนใจสมาชิกในอนาคต และวันเวลาประชุมของสโมสรอื่น ๆ ในพื้นที่
- **วัฒนธรรมของสโมสร** แลกเปลี่ยนความคิดเห็นว่าสโมสรจะดำเนินการอย่างไร รวมถึงสิ่งที่จะทำให้ระหว่างการประชุม และกฎระเบียบที่ต้องการจะตั้งเอาไว้ หากสโมสรจะเน้นในเรื่องเป้าประสงค์หรือความสนใจจะต้องเพิ่มไว้ในแผนงาน บันทึกการตัดสินใจเหล่านี้ไว้ในข้อบังคับสโมสร และจงจำไว้ว่าต้องปรับข้อบังคับสโมสรเมื่อมีการตัดสินใจใหม่ ๆ

- **ชื่อสโมสร** หากท่านเริ่มต้นสโมสรโรตารีให้เลือกชื่อสโมสรและขอรับการยินยอมจากหน่วยงานสนับสนุนสโมสรและภาค (CDS - <https://my.rotary.org/en/contact/representatives>) ก่อนที่จะส่งเสริมสโมสรภายใต้ชื่อนั้น สโมสรโรทาแรคท์ต้องใช้แบบฟอร์มการรับรองสโมสรโรทาแรคท์ (<https://my.rotary.org/en/document/rotaract-club-certification-form>) เมื่อส่งชื่อสโมสร
- **ผู้นำสโมสร** เลือกตั้งสมาชิกเพื่อทำหน้าที่เป็นเจ้าหน้าที่สโมสร ได้แก่ นายกและเลขานุการ รวมทั้งประธานและกรรมการต่าง ๆ
- **กิจกรรมบำเพ็ญประโยชน์** กำหนดว่าโครงการบำเพ็ญประโยชน์แบบใดที่สโมสรจะทำ

การได้รับความยินยอมเมื่อมีการตัดสินใจซึ่งมีผลกระทบต่อทั้งกลุ่มเป็นเรื่องสำคัญ



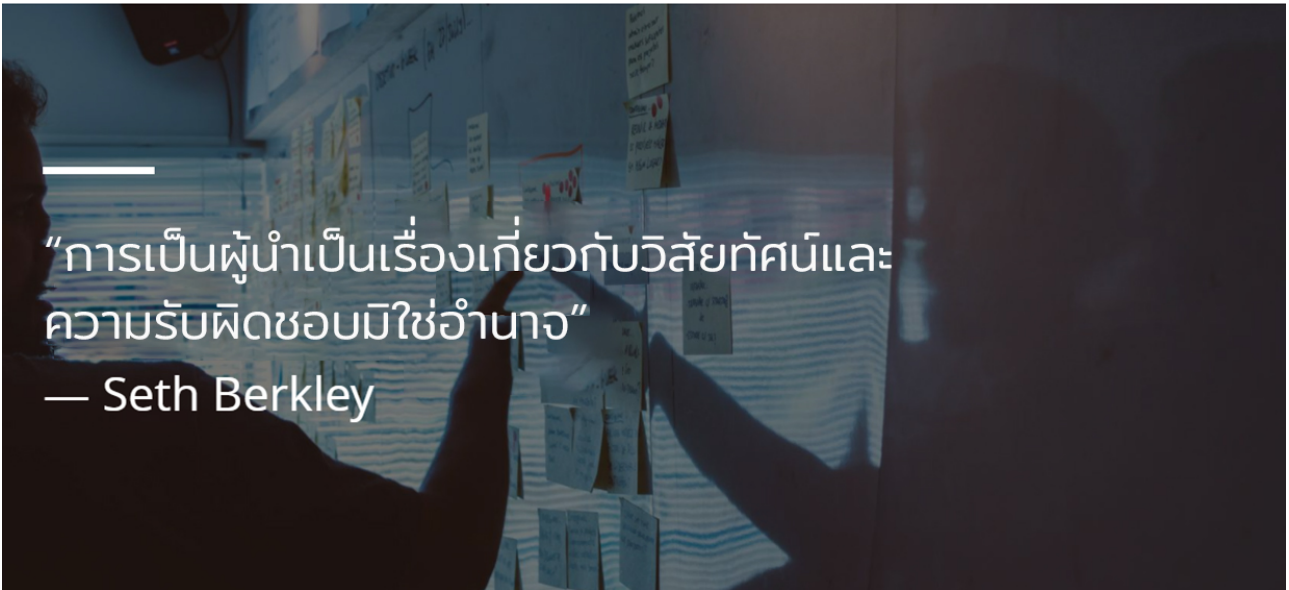
ท่านสามารถรับชมวิดีโอเพื่อเรียนรู้เกี่ยวกับวิธีการสร้างความยินยอมเรื่อง Process for Consensus Decision Making ที่ Learning Center (ลิ้งค์เข้าชมวิดีโอ: <https://www.shorturl.asia/2rkap>)

การบำเพ็ญประโยชน์แก่ชุมชน

จงจำไว้ว่า เหตุผลหลักที่สมาชิกเข้าร่วมกับโรตารีและโรทาแรคท์คือ การทำให้เกิดการเปลี่ยนแปลงในชุมชนของพวกเขาและชุมชนต่างประเทศ ทำให้สมาชิกมุ่งหวังได้รับแรงบันดาลใจและมีส่วนเกี่ยวข้องในสโมสรด้วยการให้โอกาสแก่พวกเขาในการสร้างสรรค์การเปลี่ยนแปลงที่ดี ดำเนินการตามขั้นตอนวงจรชีวิตของโครงการ (Project's Lifecycle - <https://my.rotary.org/en/take-action/develop-projects/project-lifecycle-resources>) และ ทำการประเมินชุมชน (Community Assessment - <https://my-cms.rotary.org/en/document/community-assessment-tools>) เพื่อเรียนรู้ถึงสิ่งที่ต้องการในพื้นที่ หากโครงการของท่านเป็นไปตามข้อกำหนดของความยั่งยืน ท่านจะมีสิทธิ์ขอรับทุนสนับสนุนของโรตารี (Rotary grant - <https://www.rotary.org/en/our-programs/grants>)

เลือกผู้นำสโมสร

ต้องทำให้มั่นใจว่าผู้นำใหม่มีความกระตือรือร้นและความมุ่งมั่น มีเวลาพอที่จะพัฒนาสโมสรคณะกรรมการบริหารสโมสรควรจะเป็นผู้ที่มีประสบการณ์ในการเป็นผู้นำ ร่วมกับผู้นำใหม่ซึ่งจะสามารถพัฒนาทักษะเหล่านั้นด้วยความช่วยเหลือของเจ้าหน้าที่สโมสรด้วยกัน



บทบาทของเจ้าหน้าที่สโมสร

สโมสรโรตารีและโรทาแรคท์ทำงานโดยอิสระและสามารถมีโครงสร้างแบบใดก็ตามที่ได้ผลดีสำหรับสโมสร ตำแหน่งผู้นำที่โรตารีแนะนำมีดังต่อไปนี้ หากท่านกำลังเริ่มต้นสโมสรโรตารีในเครือ (Satellite Club) ให้ดูตำแหน่งผู้นำจากคำแนะนำด้านล่างนี้

นายก

นายกเป็นผู้นำและกระตุ้นสโมสร ทำให้มั่นใจว่าสมาชิกสโมสรรู้สึกมีคุณค่า มีแรงบันดาลใจ และเชื่อมโยงกันและกัน ในการวางแผนสำหรับอนาคต เริ่มต้นด้วยการเลือกนายกรับเลือก

ลิงค์: <https://my.rotary.org/en/learning-reference/learn-role/president>

เหรียญก

เหรียญกมีบทบาทสำคัญเกี่ยวกับศักยภาพของสโมสรในการดำเนินโครงการบำเพ็ญประโยชน์ หาทุน และสนับสนุนมูลนิธิโรตารี

ลิงค์: <https://my.rotary.org/en/learning-reference/learn-role/treasurer?embed=true>

เลขานุการ

เลขานุการช่วยให้สโมสรดำเนินงานอย่างราบรื่นและมีประสิทธิภาพ พวกเขายังสอดส่องดูแลแนวโน้มของสโมสร และช่วยบ่งชี้ความเข้มแข็งและเรื่องที่ต้องปรับปรุง เลขานุการสโมสรจะแบ่งปันข้อมูลเหล่านี้กับผู้นำสโมสรอื่น ๆ และผู้นำภาค

ลิงค์: <https://my.rotary.org/en/learning-reference/learn-role/secretary?embed=true>

คณะกรรมการต่าง ๆ

คณะกรรมการช่วยทำให้สโมสรประสบความสำเร็จ เติบโต และสนุกสนาน ทั้งประธานและกรรมการจะช่วยสโมสรในการพัฒนาผู้นำและปรับปรุงชุมชน ต้องมั่นใจว่าได้รายงานชื่อประธานสมาชิกภาพและประธานมูลนิธิโรตารีแก่โรตารี

ลิงค์: <https://my.rotary.org/en/club-committee?embed=true>



คณะกรรมการที่แนะนำ

คณะกรรมการที่แนะนำมีดังต่อไปนี้ สโมสรสามารถจัดโครงสร้างคณะกรรมการในแนวทางใดก็ตามที่ให้ผลดีแก่สมาชิก สโมสรขนาดใหญ่มักจะมีคณะกรรมการและคณะอนุกรรมการมากกว่า

- คณะกรรมการบริหารจัดการสโมสร
- คณะกรรมการสมาชิกภาพ
- คณะกรรมการภาพลักษณ์สาธารณะ
- คณะกรรมการโครงการบำเพ็ญประโยชน์
- คณะกรรมการมูลนิธิโรตารี

โครงสร้างของคณะกรรมการ

เอกสาร ตัวอย่างโครงสร้างคณะกรรมการสโมสรแสดงถึงวิธีการที่ท่านอาจจะจัดการคณะกรรมการต่าง ๆ ตามขนาดของสโมสร ดาวน์โหลดได้ที่: [club_committee_structure_en.pdf](#) (pdf file)

บทบาทของผู้นำสโมสรโรตารีในเครือ

สมาชิกของสโมสรในเครือถือเป็นสมาชิกของสโมสรอุปถัมภ์ อย่างไรก็ตาม สโมสรในเครือมีผู้นำของตนเอง เมื่อสมาชิกมุ่งหวังอย่างน้อย 8 คนและสโมสรอุปถัมภ์พร้อม สโมสรในเครือสามารถเลือกตั้งเจ้าหน้าที่ของตนเองได้ ผู้นำเหล่านี้จะตัดสินใจเรื่องของตัวเอง และสโมสรจะมีข้อบังคับของตัวเองที่จะให้บริการตามความสนใจและความต้องการของสมาชิก

- ประธานสโมสร (แทนที่จะเป็นนายก)
- รองประธาน (หากจำเป็น)
- เลขานุการ
- เภรัญญิก
- ประธานรับเลือก (แทนที่จะเป็นนายกรับเลือก)

คำแนะนำสำหรับสโมสรในเครือ

ท่านสามารถเรียนรู้ให้มากขึ้นเกี่ยวกับสโมสรในเครือจากคำแนะนำนี้

ดาวน์โหลดได้ที่: https://www.rotarythailand.org/doc/file/guide_satellite_clubs_th.pdf (pdf file)

บทบาทของผู้นำโรทาแรคท์

โครงสร้างที่แนะนำสำหรับสโมสรโรทาแรคท์เหมือนกันกับสโมสรโรตารี เรียนรู้ให้มากขึ้นเกี่ยวกับบทบาทเจ้าหน้าที่สโมสรโรทาแรคท์ได้จากข้อบังคับเสนอแนะของสโมสรโรทาแรคท์ (ดาวน์โหลดได้ที่:

[https://www.rotarythailand.org/doc/file/Rotaract_bylaws-1219\(1019\).pdf](https://www.rotarythailand.org/doc/file/Rotaract_bylaws-1219(1019).pdf))

การเลือกตั้งเจ้าหน้าที่สโมสร



เป็นขั้นตอนสำคัญในการทำให้สโมสรตั้งมั่นอยู่ได้

ขั้นตอนที่ 1 เข้าใจในบทบาทต่าง ๆ



พูดคุยกับสมาชิกก่อตั้งเกี่ยวกับตำแหน่งต่าง ๆ ที่มีอยู่ในสโมสร อธิบายถึงหน้าที่รับผิดชอบของแต่ละบทบาท

ขั้นตอนที่ 2 หาอาสาสมัคร



ค้นหาผู้ที่สนใจในแต่ละบทบาท



ขั้นตอนที่ 3 ขอให้มีการเสนอชื่อ



สมาชิกบางคนอาจจะไม่อาสาในบทบาทผู้นำ ถึงแม้ว่าผู้อื่นจะยกย่องในความสามารถของพวกเขา หลังจากที่ทำนสอบถามความสมัครใจแล้ว ต้องสอบถามว่ามีใครที่จะต้องการเสนอชื่อผู้ใดในบางบทบาทหรือไม่

ขั้นตอน: เลือกตั้งผู้นำ



จัดทำรายชื่อผู้อาสาและผู้ที่ได้รับการเสนอชื่อในแต่ละบทบาท และขอให้สมาชิกก่อตั้งลงคะแนนเสียง



แสดงความยินดีกับเจ้าหน้าที่สโมสร !



นับคะแนนเสียงว่าใครจะได้รับการเลือกตั้งเป็นเจ้าหน้าที่ ขอให้แต่ละคนยอมรับอย่างเป็นทางการแล้ว จึงเฉลิมฉลอง ท่านเข้าใกล้การก่อตั้งสโมสรใหม่ขึ้นอีก 1 ขั้นตอนแล้ว กำหนดเวลาสำหรับเจ้าหน้าที่ใหม่ที่จะประชุมกับผู้สนับสนุนสโมสรเพื่อขอคำแนะนำเกี่ยวกับงานประจำวันและวิธีปฏิบัติงาน ผู้นำและสมาชิกสโมสรจะรวบรวมความคิดเห็นและตัดสินใจว่าอะไรดีที่สุดสำหรับพวกเขา

❶ ต้องมั่นใจว่าได้สร้างบัญชี **My Rotary** และรายงานชื่อผู้นำสโมสรผ่าน **My Rotary** เพื่อให้พวกเขาได้รับข้อมูลข่าวสารและทรัพยากรต่าง ๆ ที่จำเป็นในการทำหน้าที่ได้อย่างมีประสิทธิภาพ สโมสรโรทาแรคท์ที่ไม่รายงานข้อมูลของสโมสรและสมาชิกในแต่ละปี จะถูกยุบเลิก

การอบรม

เช่นเดียวกับกลุ่มใด ๆ ก็ตามที่ทำงานร่วมกัน สโมสรของท่านต้องการผู้นำที่มีศักยภาพ โอกาสในการอบรมดังต่อไปนี้สามารถช่วยท่านสร้างสโมสรที่มีความเข้มแข็งได้

- เรียนรู้หลักสูตรออนไลน์ศูนย์การเรียนรู้ (Learning Center) ของโรตารี (ลิงค์หลักสูตร: <http://www.rotary.org/learn>)
- เข้าร่วมการประชุมอบรมของภาค ภาคจะจัดการสัมมนาอบรมนายกรับเลือกในเดือนกุมภาพันธ์หรือมีนาคมเพื่ออบรมนายกสโมสรที่จะทำหน้าที่ในเดือนกรกฎาคม และจัดการอบรมภาคสำหรับบทบาทผู้นำสโมสรอื่น ๆ ในระหว่างเดือนมีนาคมและพฤษภาคม พูดคุยกับผู้นำภาคเพื่อเรียนรู้ว่าจะมีการอบรมสำหรับผู้นำสโมสรเมื่อใด
- หาพี่เลี้ยงที่สามารถตอบคำถามต่าง ๆ ที่ท่านมีในขณะที่สโมสรกำลังเติบโต หากท่านเคยมีหรือมีสโมสรอุปถัมภ์ สมาชิกของสโมสรนั้นสามารถเป็นแหล่งข้อมูลที่มีคุณค่า

ทำให้เป็นทางการ

ส่งใบสมัคร

เมื่อท่านหาสมาชิกก่อตั้งได้เพียงพอแล้ว ตัดสินใจเกี่ยวกับวัฒนธรรมและรูปแบบของสโมสรแล้ว และเลือกตั้งเจ้าหน้าที่สโมสรแล้ว ท่านก็พร้อมที่จะทำให้สโมสรเป็นทางการโดยขอรับสารตราตั้ง

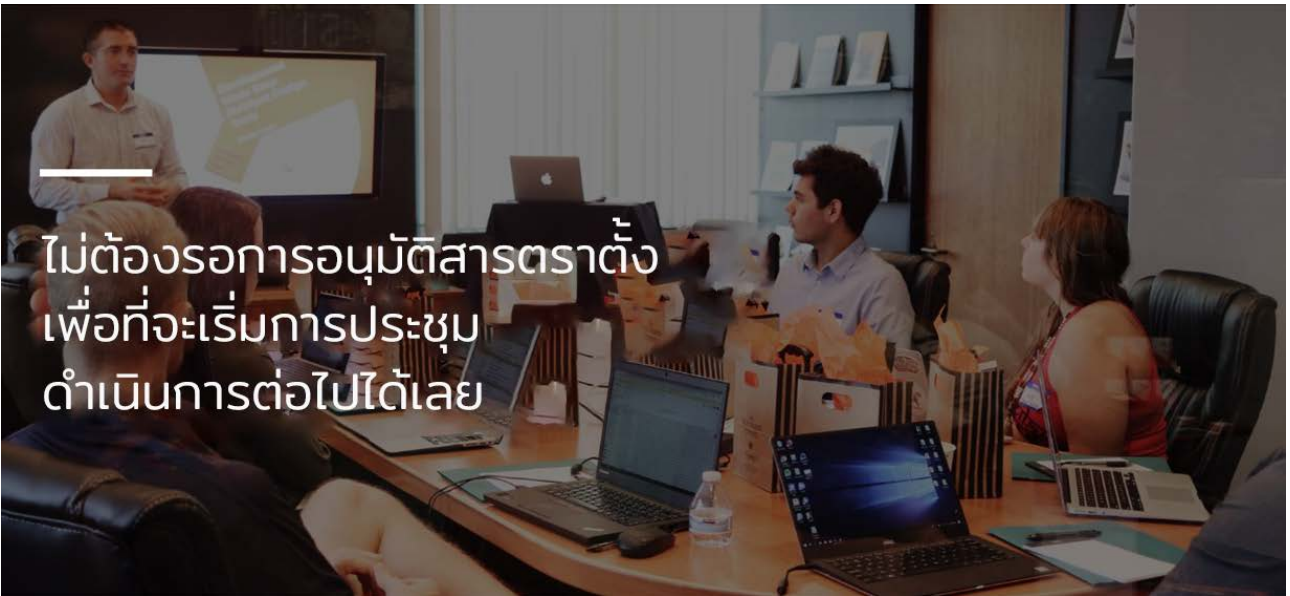
- 1 หากยังมีได้ดำเนินการ ให้ตัดสินใจเกี่ยวกับวิสัยทัศน์และกำหนดเป้าหมายระยะยาวสำหรับสโมสร ใช้คำแนะนำในการวางแผนกลยุทธ์ของโรตารีเพื่อการเริ่มต้น (ลิงค์ดาวน์โหลดคำแนะนำการวางแผนกลยุทธ์: https://www.rotarythailand.org/doc/file/Strategic_Planning_Guide_th.pdf)
- 2 จัดทำข้อบังคับสโมสรให้เหมาะสม ดาวน์โหลดข้อบังคับเสนอแนะของสโมสรโรตารี หรือ ข้อบังคับเสนอแนะของสโมสรโรทาแรคท์ ยอมรับธรรมนูญมาตรฐานของสโมสรโรตารี หรือ ธรรมนูญมาตรฐานของสโมสรโรทาแรคท์มาใช้
ข้อบังคับเสนอแนะของสโมสรโรตารี (shorturl.asia/xVrHR)
ข้อบังคับเสนอแนะของสโมสรโรทาแรคท์ (shorturl.asia/KhmHG)
ธรรมนูญมาตรฐานของสโมสรโรตารี (shorturl.asia/IUsyD)
ธรรมนูญมาตรฐานของสโมสรโรทาแรคท์ (shorturl.asia/NZc89)
- 3 สำหรับสโมสรโรตารี ส่งใบสมัครและรายชื่อสมาชิกก่อตั้งของสโมสรใหม่ให้ผู้ว่าการภาคเพื่อลงนาม ส่งใบสมัครที่ลงนามแล้วไปยังหน่วยงานสนับสนุนสโมสรและภาค (CDS) พร้อมกับรายชื่อสมาชิก ค่าธรรมเนียมและค่าบำรุงตามที่บ่งชี้ในใบสมัคร สำหรับสโมสรในเครือใช้ *ใบสมัครสโมสรในเครือ (Satellite Club Application)*
สำหรับสโมสรโรทาแรคท์ ท่านต้องลงนามแบบฟอร์มการรับรองสโมสรโรทาแรคท์ และลายมือชื่อที่จำเป็น แล้วจึงสแกนและส่งอีเมลไปที่ rotaract@rotary.org สำหรับสโมสรโรทาแรคท์ในเครือ ต้องรายงานชื่อสมาชิกใหม่ภายใต้รายชื่อสมาชิกของสโมสรโรทาแรคท์หลัก และแนบรายละเอียดวิธีการดำเนินงานในข้อบังคับของสโมสรหลัก (ข้อบังคับเสนอแนะของสโมสรโรทาแรคท์ – shorturl.asia/KhmHG)

❶ เริ่มต้นในเดือนกรกฎาคม 2565 สโมสรโรทาแรคท์ต้องชำระค่าบำรุงรายปีให้แก่โรตารีสากล



การเฉลิมฉลอง

การก่อตั้งสโมสรเป็นโครงการใหญ่ และเมื่อทำสำเร็จควรมีการเฉลิมฉลอง เชิญทุกคนที่สนับสนุนสโมสรใหม่ให้มาร่วมเฉลิมฉลอง เพื่อให้ท่านจะสามารถยกย่องในความพยายามของพวกเขา ส่งเสริมสมาชิกทุกคนให้เข้าร่วมงานที่สนุกสนานนี้ พิธีงานเชิญครอบครัวหรือชุมชนมาร่วมงานด้วย



ไม่ต้องรอการอนุมัติสารตราตั้ง
เพื่อที่จะเริ่มการประชุม
ดำเนินการต่อไปได้เลย

การเริ่มต้น

ท่านไม่ต้องรอสารตราตั้งแล้วจึงจะเริ่มจัดการประชุมและวางแผนงานโครงการบำเพ็ญประโยชน์ ท่านอาจจะต้องการแต่งตั้งคณะกรรมการเพื่อช่วยในการวางแผนงานการประชุมสโมสร พิธีงานจัดการประชุมเชิงปฏิบัติการในการวางแผนกลยุทธ์เพื่อพัฒนาวิสัยทัศน์และเป้าหมายระยะยาว



Rotary.org

ขอแสดงความยินดีด้วย! เราหวังว่าสมาชิกใหม่ของท่านจะพึงพอใจกับการเป็นส่วนหนึ่งของครอบครัวโรตารี ไปที่ My Rotary เพื่อหาทรัพยากรและการสนับสนุนเพิ่มเติมเพื่อช่วยให้สโมสรเติบโตขึ้น เรียนรู้ให้มากขึ้นเกี่ยวกับการสนับสนุนสโมสรใหม่หลังจากที่ได้รับสารตราตั้ง จากหลักสูตร Nurturing New Clubs

