



การสนับสนุนส่งเสริมสโมสรใหม่ (Nurturing New Clubs)

หนังสือการสนับสนุนส่งเสริมสโมสรใหม่เล่มนี้แปลจากหลักสูตร *Nurturing New Clubs* ซึ่งเป็นหลักสูตรออนไลน์บนเว็บไซต์ Rotary.org ถึงแม้ว่าคณะกรรมการแปลเอกสารโรตารีสากลของศูนย์โรตารีในประเทศไทยได้แปลและทบทวนอย่างละเอียดแล้ว คณะกรรมการฯ ไม่สามารถที่จะรับรองความสมบูรณ์ของหนังสือเล่มนี้ได้ หากมีข้อความใดไม่ชัดเจน ขอให้อ้างอิงไปยังหลักสูตร *Nurturing New Clubs* ในส่วน Learning Center บนเว็บไซต์ Rotary.org

คณะกรรมการแปลเอกสารโรตารีสากลของศูนย์โรตารีในประเทศไทย
กรกฎาคม 2564

คำอธิบาย

ผู้สนับสนุนสโมสรใหม่สามารถเรียนรู้ถึงบทบาทในการช่วยสโมสรใหม่ให้ประสบความสำเร็จ หลักสูตรนี้ให้วิธีการปฏิบัติที่ดีที่สุดเพื่อเป็นแนวทางให้สโมสรใหม่ในช่วงปีที่ก่อตั้ง

การก่อตั้งสโมสรใหม่และได้รับสารตราตั้งเป็นความสำเร็จอันยิ่งใหญ่ แต่นั่นเป็นเพียงการเริ่มต้น ต้องใช้ความพยายามในการทำให้สโมสรใหม่มีความยั่งยืนด้วย การศึกษาวิจัยแสดงให้เห็นว่าสโมสรที่ได้รับคำแนะนำและการส่งเสริมจากผู้นำสโมสรและผู้นำภาคในระหว่าง 2-3 ปีแรก มักจะเจริญเติบโต เรียนรู้ถึงวิธีการสนับสนุนส่งเสริม (Nurture) สโมสรใหม่ให้ประสบความสำเร็จได้จากหลักสูตรนี้

สารบัญ

บทที่ 1	
บทบาทของท่านในการสนับสนุนสโมสรใหม่	1
บทที่ 2	
การหาสมาชิกใหม่	5
บทที่ 3	
การทำให้สมาชิกใหม่มีส่วนเกี่ยวข้อง	8
บทที่ 4	
การปฏิบัติงานของสโมสร.....	12
บทที่ 5	
การวางแผนเพื่ออนาคต	15

บทบาทของท่านในการสนับสนุนสโมสรใหม่

การสนับสนุนส่งเสริมสโมสรใหม่เป็นหน้าที่รับผิดชอบหลักของคณะกรรมการสมาชิกภาพของภาค ที่ปรึกษา สโมสรใหม่และสโมสรอุปถัมภ์ ผู้ว่าการภาคและผู้ช่วยผู้ว่าการภาคยังมีบทบาทสำคัญในความสำเร็จของสโมสรใหม่ด้วย ท่านสามารถช่วยให้สโมสรเจริญเติบโตและประสบความสำเร็จ โดยการทำงานร่วมกันเพื่อสนับสนุน สโมสรในช่วง 2-3 ปีแรก



ผู้ว่าการภาค

ผู้ว่าการภาคดูแลการก่อตั้งสโมสรโรตารีและสโมสรโรทาแรคท์ และทำหน้าที่เป็นที่ปรึกษาสโมสรใหม่หรือแต่งตั้งที่ปรึกษาสโมสรใหม่เพื่อให้การสนับสนุนสโมสรที่เพิ่งเริ่มก่อตั้งที่พวกเขาต้องการเพื่อการเติบโต

ผู้ช่วยผู้ว่าการภาค

ผู้ช่วยผู้ว่าการภาคช่วยสโมสรในการกำหนดและบรรลุเป้าหมาย เมื่อสโมสรใหม่เริ่มดำเนินการ ผู้ช่วยผู้ว่าการภาคอาจจะต้องให้การสนับสนุนเป็น

พิเศษตอบ คำถามต่าง ๆ และชี้แนะสโมสรเกี่ยวกับทรัพยากรของภาค

สมาชิกของสโมสรอุปถัมภ์

สมาชิกของสโมสรอุปถัมภ์เป็นที่เลี้ยงให้สโมสรใหม่และทำงานกับสโมสรใหม่ในการจัดทำข้อบังคับสโมสร พัฒนาโปรแกรมและโครงการต่าง ๆ และการให้ความร่วมมือกับภาค

ที่ปรึกษาสโมสรใหม่

ที่ปรึกษาสโมสรใหม่ให้คำแนะนำและการสนับสนุนสโมสรใหม่ และช่วยให้สโมสรประสบความสำเร็จโดยการแบ่งปันเรื่องราวและคำแนะนำที่ได้เรียนรู้จากประสบการณ์และจากการสังเกตสโมสรอื่น ๆ

ประธานสมาชิกภาพของภาค

ประธานสมาชิกภาพของภาคบ่งชี้ว่ามีสโมสรใหม่ก่อตั้งในภาคและช่วยในกระบวนการก่อตั้ง ประธานยังช่วยสโมสรใหม่ในการพัฒนาประเพณีและวัตถุประสงค์ภายในชุมชนอีกด้วย

บทบาทและหน้าที่ความรับผิดชอบ

เรียนรู้วิธีการที่ผู้มีบทบาทต่าง ๆ จะให้การสนับสนุนส่งเสริมสโมสรใหม่

ผู้ว่าการภาค	<ul style="list-style-type: none">กำหนดเป้าหมายของภาคในการพัฒนาสโมสรใหม่อนุมัติการก่อตั้งสโมสรใหม่แจ้งประธานสมาชิกภาพของภาคและผู้ช่วยผู้ว่าการภาคเกี่ยวกับสโมสรใหม่ประสานงานการจัดเตรียมและส่งใบสมัครเพื่อขอรับสารตราตั้งทำงานร่วมกับที่ปรึกษาสโมสรใหม่เพื่อให้มั่นใจว่าสโมสรใหม่ได้รับการสนับสนุน
ประธานสมาชิกภาพของภาค	<ul style="list-style-type: none">ทำงานร่วมกับผู้ว่าการภาคในการวิเคราะห์แนวโน้มสมาชิกภาพของภาคและบ่งชี้ความต้องการและความไม่เข้าใจต่าง ๆตรวจสอบสโมสรใหม่และสโมสรที่กำลังพัฒนาอย่างสม่ำเสมอ และเสนอให้การสนับสนุนช่วยเหลือเกี่ยวกับการประชุมสนทนาศึกษาและการประชุมก่อตั้งตามที่เป็นพูดคุยกับผู้นำสโมสรใหม่เกี่ยวกับประเภทของสโมสร รูปแบบการประชุม และการตัดสินใจที่สำคัญอื่น ๆ ของสโมสรช่วยสโมสรใหม่หาสมาชิกและสอนวิธีการจัดการกับผู้สมัครเป็นสมาชิกที่ได้รับมอบหมายให้แก่สโมสรผ่านเพจ Membership Leadsส่งเสริมสโมสรให้สร้างโปรแกรมการปฐมนิเทศสมาชิกใหม่ และแผนงานการพัฒนาสมาชิกภาพ
ที่ปรึกษาสโมสรใหม่และผู้สนับสนุนอื่น ๆ	<ul style="list-style-type: none">ช่วยเหลือในการประชุมสนทนาศึกษาและการประชุมก่อตั้งช่วยหาสมาชิกให้เพียงพอสำหรับการขอสารตราตั้งสโมสรติดต่อและเสนอการสนับสนุนอยู่เสมอช่วยงานด้านการบริหาร การใช้เครื่องมือออนไลน์ของโรตารี และการจัดทำข้อบังคับสโมสร

ข้อกำหนด	<ul style="list-style-type: none"> • เชื่อมโยงผู้นำสโมสรใหม่กับทรัพยากรต่าง ๆ ของภาค • ตอบคำถามต่าง ๆ ของผู้นำสโมสรหากสามารถทำได้ แต่หากไม่สามารถควรส่งเสริมผู้นำสโมสรให้สอบถามกับผู้ว่าการภาค หรือฝ่ายสนับสนุนสโมสรและภาคของโรตารี (CDS)
-----------------	---

สโมสรอุปถัมภ์

เรียนรู้เกี่ยวกับหน้าที่ความรับผิดชอบและข้อกำหนดในการอุปถัมภ์สโมสรใหม่ดังต่อไปนี้

หน้าที่ความรับผิดชอบ

การอุปถัมภ์สโมสรโรตารี

- ช่วยในการจัดตั้งสโมสรใหม่
- ช่วยสมาชิกสโมสรใหม่ในการเขียนและลงมติยอมรับข้อบังคับสโมสร
- ปรึกษาหารือกับสมาชิกเกี่ยวกับโปรแกรมและโครงการของสโมสร
- ทำหน้าที่เป็นผู้ประสานงานกับผู้ว่าการภาคในช่วงปีแรก
- เป็นพี่เลี้ยงสโมสรใหม่อย่างน้อย 1 ปีหลังจากที่สโมสรได้รับสารตราตั้ง

การอุปถัมภ์สโมสรโรทาแรคท์

- ช่วยในการหาสมาชิกมุ่งหวัง
- วางแผนการประชุมสำหรับสมาชิกมุ่งหวังเพื่อให้เรียนรู้เกี่ยวกับโรทาแรคท์ได้มากขึ้น
- แต่งตั้งที่ปรึกษาเพื่อทำหน้าที่ประสานงานระหว่างสโมสรอุปถัมภ์กับสโมสรใหม่
- เข้าร่วมประชุมและงานกิจกรรมของสโมสรใหม่อย่างสม่ำเสมอ
- เชิญสโมสรใหม่ให้ร่วมมือในการทำกิจกรรมและงานต่างๆ กับสโมสรของท่าน

ข้อกำหนดต่าง ๆ

ผู้อุปถัมภ์สโมสรโรตารีจะต้อง:

- เป็นสโมสรที่มีสถานะทางการเงินดีต่อโรตารีสากล
- มีสมาชิกสามัญอย่างน้อย 20 คน
- มีโปรแกรมการบำเพ็ญประโยชน์ที่ดำเนินการอยู่และมีประสิทธิภาพ

ผู้อุปถัมภ์สโมสรโรทาแรคท์จะต้อง:

- ส่งแบบฟอร์มการรับรองสโมสรโรทาแรคท์ (Rotaract Club Certification Form) และค่าธรรมเนียมการรับรอง 50 เหรียญแก่โรตารีสากล
- ลงนาม และมอบใบรับรองการก่อตั้งให้แก่สโมสรใหม่
- หากเป็นสโมสรโรทาแรคท์ในมหาวิทยาลัย ต้องทำงานร่วมกับที่ปรึกษาซึ่งเป็นอาจารย์ที่ทำหน้าที่ประสานงานระหว่างสโมสรอุปถัมภ์กับฝ่ายบริหารของมหาวิทยาลัย

เรียนรู้เพิ่มเติม

การอุปถัมภ์สโมสรโรตารี

- ดูรายละเอียดเพิ่มเติมเกี่ยวกับวิธีการอุปถัมภ์สโมสรโรตารีใหม่ (มี link มั้ย) ติดต่อกับผู้ว่าการภาคหรือคณะกรรมการสมาชิกภาพของภาค

การอุปถัมภ์สโมสรโรทาแรคท์

- ดูรายละเอียดเพิ่มเติมเกี่ยวกับวิธีการอุปถัมภ์สโมสรโรทาแรคท์ใหม่ (มี link มั้ย) ติดต่อกับผู้ว่าการภาคหรือคณะกรรมการสมาชิกภาพของภาค ท่านยังสามารถอ้างอิงคู่มือโรทาแรคท์ซึ่งเป็นคำแนะนำฉบับสมบูรณ์ในการอุปถัมภ์สโมสรโรทาแรคท์

การสนับสนุนของสโมสรอุปถัมภ์สามารถเพิ่มอัตราความสำเร็จของสโมสรได้มากถึงร้อยละ 10

หน้าที่ความรับผิดชอบของใคร?

หน้าที่รับผิดชอบ	(ก) ผู้ว่าการภาค	(ข) ประธาน สมาชิกภาพ ของภาค
1) แต่งตั้งและทำงานร่วมกับที่ปรึกษาสโมสรใหม่		
2) ส่งเสริมสโมสรใหม่ในการพัฒนาโปรแกรมปฐมนิเทศสมาชิกใหม่		
3) วิเคราะห์แนวโน้มสมาชิกภาพในภาคเพื่อบ่งชี้ความต้องการ และปัญหาที่เกิดจากความไม่เข้าใจกัน		
4) อนุมัติเห็นชอบสโมสรใหม่		
5) ช่วยในการประชุมสนทนาระดับภาคและประชุมก่อตั้ง		
6) เชื่อมโยงสโมสรใหม่กับ membership leads		
7) กำหนดเป้าหมายของภาคในการพัฒนาสโมสรใหม่		

เฉลย

1 – ก; 2 – ข; 3 – ข; 4 – ก; 5 – ข; 6 – ข; 7 – ก

การหาสมาชิกใหม่

หลังจากที่สโมสรใหม่ได้รับสารตราตั้งแล้ว การที่สโมสรจะต้องเติบโตและดึงดูดสมาชิกใหม่ต่อไปเป็นเรื่องสำคัญ ท่านสามารถช่วยสโมสรให้เติบโตได้โดยการให้ข้อมูลเกี่ยวกับบทบาทของสโมสรและทรัพยากรสมาชิกภาพแก่ ประธานสมาชิกภาพและผู้นำอื่น ๆ ของสโมสร



สนับสนุนการพัฒนาสโมสร

ในบางครั้ง สโมสรที่มั่นคงแล้วกังวลว่าสมาชิกจะลาออกเพื่อเข้าร่วมสโมสรใหม่ แต่จากการสังเกตสโมสรโรตารีที่ก่อตั้งระหว่างปีค.ศ. 2014-2019 พบว่าร้อยละ 88 ของสมาชิกก่อตั้งเป็นคนหน้าใหม่ในโรตารี ดังนั้น ท่านสามารถช่วยสร้างความหวังใจเช่นนั้นหมดไปได้ ในขณะที่สนับสนุนการพัฒนาสโมสรใหม่ในภาค

การสร้างสารสำคัญ

งานศึกษาวิจัยแสดงให้เห็นว่าผู้คนเข้าร่วมในโรตารีก็เพื่อสร้างความเปลี่ยนแปลงในทางที่ดี พบปะผู้คนใหม่ ๆ และแสวงหาโอกาสใหม่ ๆ ในการเป็นผู้นำ ท่านจะช่วยสโมสรใหม่ในการดึงดูดสมาชิกได้โดยทำงานร่วมกับพวกเขาเพื่อสร้างสารสำคัญ (Message) เกี่ยวกับสโมสรและโรตารีที่เน้นความสำคัญเกี่ยวกับโอกาสต่าง ๆ เหล่านี้

หลังจากที่สโมสรได้รับสารตราตั้ง ควรส่งเสริมให้ผู้นำปรับปรุงสารสำคัญเพื่อแสดงให้เห็นถึงวัฒนธรรมที่มีวิวัฒนาการของสโมสร ใช้คำพูดเหล่านั้นในการส่งเสริมสโมสรใหม่ในชุมชน

สถานที่ซึ่งจะหาสมาชิกใหม่ได้

การมีตัวตนในระบบออนไลน์ของสโมสรจะช่วยในการดึงดูดสมาชิก ช่วยสโมสรใหม่ในการใช้เว็บไซต์และบัญชีสื่อทางสังคมเพื่อเน้นผลงานของสโมสรในชุมชน ต้องจัดให้ข้อมูลการติดต่อและรายละเอียดเกี่ยวกับการประชุมสโมสรและกิจกรรมต่าง ๆ เป็นปัจจุบันอยู่เสมอ

ผู้นำสโมสรยังสามารถใช้ *แบบฝึกหัดการหาสมาชิกใหม่ (Finding New Member Exercise)* เพื่อเรียนรู้ถึงวิธีการเพิ่มสมาชิก

แนวทางอื่น ๆ ที่จะช่วยสโมสรใหม่ในการหาสมาชิกได้มากขึ้น



การส่งเสริมในภาค

ผู้นำภาคสามารถส่งเสริมสโมสรใหม่บนเว็บไซต์และบัญชีสื่อทางสังคมของภาค รวมทั้งในจดหมายข่าว การส่งเสริมผ่านช่องทางหลาย ๆ ช่องทางจะช่วยสร้างความตระหนักและส่งเสริมให้มีการสนับสนุน



เมมเบอร์ชิปลีดส์

สมาชิกที่คาดหวังจำนวนมากแสดงความสนใจในการเข้าร่วมกับสโมสรผ่าน rotary.org/join ผู้นำสโมสรและภาคได้รับการแจ้งเตือนทางอีเมลเมื่อมีสมาชิกมุ่งหวังที่ถูกมอบหมายให้แก่สโมสร และภาคส่งเสริมผู้นำสโมสรใหม่ให้เช็ครายชื่อผู้ที่สนใจเป็นสมาชิก (leads) เป็นประจำ และหากท่านเป็นผู้นำภาค ควรคิดถึงสโมสรใหม่เมื่อมอบหมาย

รายชื่อผู้ที่สนใจเป็นสมาชิกให้แก่สโมสร

ผู้นำสโมสรและภาคสามารถดูรายชื่อผู้ที่สนใจเป็นสมาชิกได้โดยการไปที่ Manage Membership Leads ที่ My Rotary



ศิษย์เก่าโรตารี

ศิษย์เก่าโรตารีมักจะมีประสบการณ์ที่ทำให้เกิดการเปลี่ยนแปลงในชีวิตผ่านโรตารี และกระตือรือร้นที่จะเป็นผู้ให้คืนกลับ แต่บ่อยครั้งที่พวกเขาไม่เคยได้รับข่าวสารจากโรตารีอีกเลยหลังจบการศึกษา การเดินทางของเยาวชนแลกเปลี่ยนของโรตารี หรือโปรแกรมรางวัลผู้นำเยาวชนโรตารี (โรลา)

หลังจากการเจียบหายเป็นเวลานาน การเชื่อเชิญให้เข้าร่วมในทันทีที่ทันได้อาจจะทำให้ไม่พอใจ ควรทำงานกับประธานคณะกรรมการศิษย์เก่าเพื่อพัฒนากลยุทธ์ในระยะยาวของภาคที่จะทำให้ศิษย์เก่ามีส่วนร่วม เพื่อที่การเชื่อเชิญให้เข้าร่วมในสโมสรใหม่จะไม่เป็นเรื่องที่น่าแปลกใจ ดูรายงาน [How to Use the Program Participants and Alumni Report](#) เพื่อค้นหาศิษย์เก่าในพื้นที่ของท่าน



สอบถามผู้คนที่ท่านพบปะและท่าน
รู้จักเกี่ยวกับความสนใจในการเข้า
เป็นส่วนหนึ่งของโรตารีหรือโรทา
แรคท์

พูดคุยกับคนที่รู้จัก

สมาชิกและผู้สนับสนุนของสโมสรใหม่สามารถพูดคุยกับมิตรสหาย เพื่อนร่วมงาน และเพื่อนบ้านเกี่ยวกับโรตารีและโรทาแรคท์ หาผู้คนที่ต้องการเชื่อมโยงกับผู้อื่นและทำการเปลี่ยนแปลงในชุมชน สอบถามความสนใจของพวกเขา และชี้แจงว่าโรตารีสามารถเสนออะไรให้พวกเขาได้บ้าง แล้วจึงเชิญพวกเขาให้เป็นส่วนหนึ่งในการช่วยทำให้สโมสรใหม่เป็นรูปร่างขึ้นมา

สะท้อนถึงชุมชน

สโมสรจะมีประสิทธิภาพมากที่สุดในการจัดการกับประเด็นในท้องถิ่น เมื่อพวกเขาเป็นผู้แทนของชุมชนที่ให้บริการอยู่ และรวมเอามุมมองที่หลากหลายเข้าไว้ด้วยกัน ทำให้มั่นใจว่าสโมสรใหม่เป็นที่รวมของสมาชิกที่มาจากหลากหลายวิชาชีพ ชาติพันธุ์ อายุ เพศ และวัฒนธรรม และสะท้อนความหลากหลายนี้ไปสู่กิจกรรมของสโมสร การประเมินความหลากหลาย (Diversity Assessment) สามารถช่วยสโมสรใหม่ในการบ่งชี้โอกาสในการสร้างสรรค์สภาวะแวดล้อมของการอยู่ร่วมกันได้มากขึ้น



การทำให้สมาชิกใหม่มีส่วนเกี่ยวข้อง

การปฐมนิเทศสมาชิกใหม่

ช่วยสโมสรใหม่ในการสร้างโปรแกรมการปฐมนิเทศสมาชิกใหม่ โปรแกรมการปฐมนิเทศสมาชิกใหม่ที่ประสบความสำเร็จจะให้โอกาสแก่สมาชิกใหม่ในการเรียนรู้เกี่ยวกับสโมสรและโรตารี พบปะกับสมาชิกอื่น ๆ และค้นหาแนวทางที่จะมีส่วนเกี่ยวข้อง ความเข้าใจในโรตารีและวิธีการที่สโมสรใหม่จะ ทำตัวให้เข้ากับองค์กรเป็นส่วนหนึ่งของการเรียนรู้



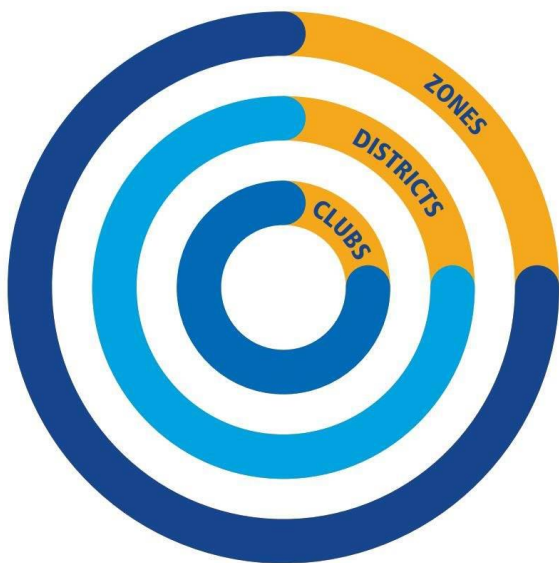
การแนะนำสมาชิกใหม่ให้รู้จักโรตารี

ผู้สนับสนุนสโมสรใหม่สามารถเสนอคำแนะนำของตนเองเพื่อการพัฒนาโปรแกรมการปฐมนิเทศสมาชิกใหม่ ท่านยังสามารถส่งเสริมสมาชิกใหม่ให้เรียนรู้หลักสูตร Rotary Basics ที่ Learning Center

เข้าใจโครงสร้างของโรตารี

สมาชิกใหม่มากมายที่ไม่ได้ตระหนักว่า โรตารีมีสโมสรมากกว่า 36,000 สโมสร และสโมสรโรทาแรคท์มากกว่า 11,000 สโมสร ใน 525 ภูมิภาคและ 34 โซนทั่วโลก

การจัดให้มีการประชุมต่าง ๆ เกี่ยวกับโรตารี ภูมิภาค และสโมสร จะช่วยให้สมาชิกใหม่เข้าใจว่าพวกเขาจะทำตัวให้เข้ากับองค์กรระดับโลกของเราได้อย่างไร



ช่วยให้สโมสรใหม่เข้าใจว่าพวกเขาอยู่ในโลกโรตารีที่กว้างใหญ่ได้อย่างไร



Tell me and I forget.
Teach me and I may remember.
Involve me and I learn.

จัดให้สมาชิกมีส่วนเกี่ยวข้องกับอยู่เสมอ

ครึ่งหนึ่งของสมาชิกที่ลาออกจากโรตารีอยู่กับสโมสรน้อยกว่า 2 ปี ท่านสามารถช่วยให้สโมสรใหม่ประสบความสำเร็จได้โดยการทำให้สมาชิกมีส่วนเกี่ยวข้องกับอยู่เสมอ ผู้นำสโมสรใหม่อาจจะไม่รู้ วิธีการที่สมาชิกจะสามารถมีส่วนเกี่ยวข้องได้ ควรแนะนำเอกสาร [สานสัมพันธ์ที่ยั่งยืน \(Connect for Good\)](#) เพื่อให้พวกเขาเรียนรู้ได้มากขึ้น

ผู้นำในสโมสรใหม่อาจจะต้องการความช่วยเหลือในการเรียนรู้วิธีการจัดโครงสร้างการประชุมซึ่งมีความสนุกสนาน ได้ผลดีและเป็นไปตามความคาดหวังของสมาชิก ควรให้คำแนะนำแก่ผู้นำใหม่เกี่ยวกับการสำรวจความพึงพอใจของสมาชิก (Member Satisfaction Survey) เพื่อที่พวกเขาจะเรียนรู้เกี่ยวกับความสนใจของสมาชิก และสร้างประสบการณ์สโมสรที่มีความหมายสำหรับทุกคน

การทำให้สมาชิกมีส่วนเกี่ยวข้อง

ในขณะที่ท่านสนับสนุนสโมสรใหม่ จงเตือนสมาชิกถึงแนวทางมากมายที่พวกเขาจะสามารถมีส่วนเกี่ยวข้องในสโมสรและโรตารี เสนอตัวไปพูดในการประชุมสโมสรเกี่ยวกับโอกาสที่โรตารีเสนอให้เพื่อทำให้เกิดการเปลี่ยนแปลงในทางที่ดีขึ้น

แนวทางที่สมาชิกจะสามารถมีส่วนเกี่ยวข้องในสโมสร ในชุมชน และในโลกของโรตารีได้มีดังต่อไปนี้

ในสโมสร

ย้ำเตือนสมาชิกของสโมสรใหม่ให้ทราบว่าพวกเขาสามารถเติบโตทั้งในด้านส่วนตัวและวิชาชีพ และพบปะกับผู้ที่ต้องการทำให้เกิดการเปลี่ยนแปลงที่ดีได้ โดยการแบ่งปันความคิดเห็น หาพี่เลี้ยง หรือเป็นพี่เลี้ยงให้สมาชิกอื่น จัดการประชุมหรืองานกิจกรรม รับผิดชอบต่อหน้าที่ใหม่ ๆ หรือเรียนรู้หลักสูตรการพัฒนาผู้นำของโรตารี



ในชุมชน

แจ้งแก่สโมสรว่า โดยการทำงานกับผู้นำท้องถิ่นและสมาชิกในชุมชน พวกเขาจะสามารถปรับปรุงชีวิตของผู้คน และทำให้มีความผูกพันที่แน่นแฟ้นในชุมชน ส่งเสริมให้พวกเขามีส่วนร่วมในโครงการบำเพ็ญประโยชน์ของสโมสร สนับสนุนโปรแกรมในท้องถิ่นสำหรับผู้สูงอายุ ทำงานกับกลุ่มชุมชนโรตารี และร่วมมือกับสโมสรอื่นในโครงการต่าง ๆ



ในโลกของโรตารี

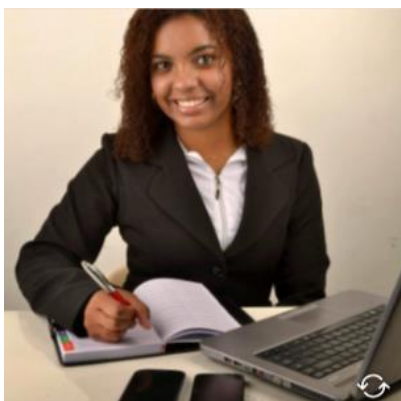
ทำให้มั่นใจว่าสมาชิกใหม่เข้าใจว่า พวกเขาเชื่อมโยงกับเครือข่ายทั่วโลกของผู้มีวิชาชีพและผู้นำที่มีความปรารถนาอย่างยิ่งยวดเช่นเดียวกัน ในการทำให้เกิดการเปลี่ยนแปลงที่ดี ย้ำเตือนพวกเขาเกี่ยวกับโอกาสในการพบปะกับสมาชิกอื่น ๆ โดยการเข้าร่วมในชมรมมิตรภาพโรตารี หรือกลุ่มปฏิบัติการโรตารี มีส่วนร่วมในโครงการระหว่างประเทศ ช่วยในการจัดโปลิโอให้หมดไป มีส่วนร่วมในการประชุมใหญ่ประจำปีของโรตารีสากล และสนับสนุนวัตถุประสงค์ของโรตารี



ทำความเข้าใจเกี่ยวกับ My Rotary

สนับสนุนสมาชิกของสโมสรใหม่ให้ทำความเข้าใจเกี่ยวกับ Rotary.org และสร้างบัญชี My Rotary เพื่อให้สามารถเข้าถึงทรัพยากรต่าง ๆ และเครื่องมือออนไลน์สำหรับสมาชิก ในปัจจุบัน มีเพียงเจ้าหน้าที่โรทาแรคท์เพียงคนเดียวเท่านั้นที่สามารถเข้าถึงส่วนของ Club Administration ได้ นั่นคือ นายกสโมสรโรทาแรคท์

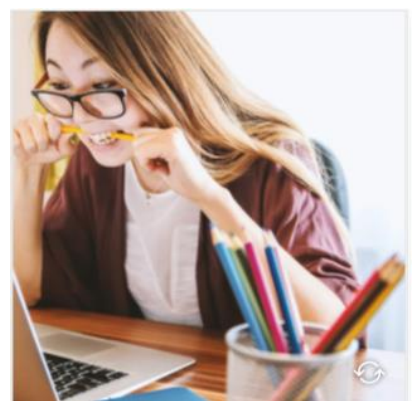
ทรัพยากรอะไรบ้างที่ My Rotary ซึ่งท่านสามารถแสดงแก่สมาชิกและผู้นำสโมสร



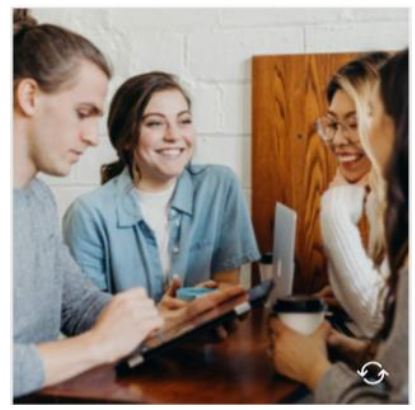
แสดงส่วนของ **Club Administration** แก่เจ้าหน้าที่สโมสร เพื่อจัดการรายละเอียดเกี่ยวกับสโมสร รายงานการเปลี่ยนแปลงสมาชิกและเจ้าหน้าที่ ชำระใบแจ้งหนี้ ดู Membership Leads และอื่น ๆ



แสดงให้เห็นผู้นำสโมสรดูว่าจะใส่เป้าหมายของสโมสรและผลสำเร็จที่ใดใน **Rotary Club Central** โปรดสังเกตว่าโรทาแรคท์เออร์ไม่สามารถเข้าถึงพื้นที่นี้ได้ ในปัจจุบัน



ให้สมาชิกดู **Learning Center** ซึ่งพวกเขาจะสามารถค้นหารายละเอียดเกี่ยวกับโรตารีและบทบาทใหม่ ๆ และยังสามารถหาหลักสูตรการพัฒนาวิชาชีพอีกด้วย



ให้สมาชิกดู **Brand Center** ที่มีโลโก้ของโรตารี คำแนะนำเกี่ยวกับเสียงและภาพ และแม่แบบ (Templates) ต่าง ๆ เพื่อทำให้มั่นใจว่าสโมสรใหม่ใช้อัตลักษณ์ของแบรนด์ได้อย่างถูกต้อง

แสดง **Rotary Showcase** แก่สมาชิกโรตารีและโรทาแรคท์ ซึ่งเป็นพื้นที่ที่พวกเขาสามารถดูความคิดเห็นเกี่ยวกับโครงการ และหาหุ้นส่วนโครงการ

แสดงเพจ **Manage Membership Leads** แก่ผู้นำสโมสร เพจนี้เป็นที่ซึ่งสมาชิกมุ่งหวังแสดงความสนใจในการเข้าร่วมกับโรตารี

เรียนรู้เพิ่มเติม

สมาชิกยังสามารถเรียนรู้เพิ่มเติมเกี่ยวกับโรตารี และค้นพบโอกาสต่าง ๆ ในการมีส่วนร่วมเกี่ยวข้องและสร้างความสัมพันธ์ใหม่ ๆ โดยการมีส่วนร่วมในงานกิจกรรมของภาค และการประชุมใหญ่ประจำปีของโรตารีสากล ค้นหาแนวทางอื่น ๆ สำหรับสมาชิกใหม่ที่จะเรียนรู้ให้มากขึ้น

สร้างบัญชี

สมาชิกใหม่สามารถดู Rotary.org และสร้างบัญชี [My Rotary](#) เพื่อเรียนรู้เกี่ยวกับโอกาสต่าง ๆ ผ่านโรตารี **MY ROTARY**

เรียนรู้หลักสูตรต่าง ๆ

[Learning Center](#) ของโรตารีมีหลักสูตรในหัวข้อต่าง ๆ มากกว่า 700 หลักสูตร เช่น สมาชิกภาพ บทบาทของผู้นำ และแบรนด์ของโรตารี **LEARNING CENTER**

เข้าร่วมสื่อทางสังคมออนไลน์

สมาชิกสามารถติดตามบัญชีของโรตารีบน Facebook, Twitter, Instagram, snapchat และอื่น ๆ เพื่อเรียนรู้เกี่ยวกับโรตารีและโรทาแรคท์ และเชื่อมโยงกับสมาชิกอื่น ๆ **SOCIAL MEDIA**

การปฏิบัติงานของสโมสร

การช่วยให้สโมสรใหม่เริ่มต้นปฏิบัติงาน เป็นหนึ่งในเรื่องสำคัญที่ท่านจะต้องทำในฐานะที่เป็นผู้สนับสนุนสโมสร และนั่นรวมถึงการช่วยให้ผู้นำสโมสรเข้าใจถึงบทบาทของพวกเขา จัดการการเงินของสโมสร และเรียนรู้เกี่ยวกับการสนับสนุนของภาคที่มีอยู่เพื่อช่วยเหลือพวกเขา



ผู้นำสโมสรจะค้นหาทรัพยากรต่าง ๆ ที่จะช่วยพวกเขาในการเริ่มต้นได้ที่ My Rotary ส่งเสริมให้ทุกคนในสโมสรสร้างบัญชี My Rotary และแสดงให้เห็นผู้นำสโมสรวิธีการใช้ส่วนของ Club Administration เพื่อการรายงานสมาชิกใหม่ กำหนดเป้าหมาย และอื่น ๆ อีกมาก

บทบาทของสโมสร

เจ้าหน้าที่ของสโมสรใหม่มักจะมีเรื่องที่ต้องเรียนรู้มากมายเกี่ยวกับการเป็นผู้นำสโมสรโดยเฉพาะอย่างยิ่งหากนี่คือประสบการณ์แรกในบทบาทนั้น ท่านสามารถช่วยได้โดยการแบ่งปันประสบการณ์ของท่าน และสิ่งที่ได้ผลดีในสโมสรของท่านเอง ช่วยสโมสรให้รายงานชื่อเจ้าหน้าที่สโมสรผ่าน My Rotary เพื่อให้พวกเขาได้รับข้อมูลสำคัญที่เกี่ยวข้องกับบทบาท แจ้งให้ทราบว่า ภาคจะจัดการอบรมเจ้าหน้าที่สโมสรเมื่อใด และแนะนำหลักสูตรต่าง ๆ ที่เกี่ยวกับบทบาทของพวกเขาที่ Learning Center ของโรตารี

ค่าบำรุง

เหรียญกษาปณ์ของสโมสรจะเก็บเงินค่าบำรุงจากสมาชิก และต้องสามารถอธิบายได้ว่า ค่าบำรุงนั้นเป็นค่าใช้จ่ายสำหรับอะไรบ้าง ต้องมั่นใจว่าผู้นำสโมสรเข้าใจว่า สมาชิกทุกคนจะถูกเรียกเก็บค่าบำรุงสโมสร ภาคและโรตารีสากล สมาชิกโรตารีทุกคนจ่ายค่าบำรุงโรตารีสากลจำนวนเท่ากัน แต่ค่าบำรุงสโมสรและค่าบำรุงภาคจะแตกต่างกันออกไป

ค่าบำรุงโรตารีสากล

ค่าบำรุงที่ช่วยให้โรตารีสากลทำให้พนักงานของโรตารีสามารถสนับสนุนสโมสรทั่วโลกได้ สมาชิกสโมสรโรตารีจ่ายเงินค่าบำรุง 35.00 เหรียญต่อครั้งปี ในปี 2021-22 และจำนวน 35.50 เหรียญต่อครั้งปีในปี 2022-23

สมาชิกสโมสรโรตารีแรกที่จะเริ่มจ่ายค่าบำรุงให้โรตารีในเดือนกรกฎาคม 2022 และจะยกเลิกค่าธรรมเนียมการรับรองสโมสร 50.00 เหรียญ ในเวลานั้น



ค่าบำรุงสโมสร

ค่าบำรุงสโมสรของแต่ละสโมสรจะแตกต่างกันไปและเป็นค่าใช้จ่ายสำหรับสถานที่ประชุม อาหาร บ่ายช้อปปิ้ง และค่าใช้จ่ายอื่นๆ ของสโมสร ท่านสามารถช่วยสโมสรใหม่ให้เปิดบัญชีธนาคารเพื่อจัดการการเงินของสโมสร



ค่าบำรุงภาค

ค่าบำรุงภาคแตกต่างกันไปในแต่ละภาค และเป็นค่าใช้จ่ายสำหรับงานกิจกรรมและบริการต่าง ๆ ของภาค



การสนับสนุนของภาค

ทำให้มั่นใจว่าสโมสรใหม่รู้ว่ามีการสนับสนุนจากภาคสำหรับพวกเขา เช่น

- เชิญผู้นำและสมาชิกสโมสรมาร่วมการอบรมภาคประจำปี (DTA) เพื่อที่พวกเขาจะสามารถเป็นเครือข่ายกับสมาชิกอื่น และเรียนรู้เกี่ยวกับโรตารีและทรัพยากรของโรตารี
- เชื่อมโยงผู้นำสโมสรกับประธานคณะกรรมการของภาคซึ่งสามารถให้ข้อมูลในระดับภูมิภาคเกี่ยวกับโอกาสต่าง ๆ มากมายของโรตารี ซึ่งรวมทั้งข้อกำหนดของภาคในการสมัครขอรับทุนสนับสนุนของโรตารี และเรียนรู้กฎหมายท้องถิ่นหรือกฎหมายแห่งชาติ เมื่อสโมสรมีส่วนเกี่ยวข้องในโปรแกรมเยาวชนแลกเปลี่ยน
- เสนอชื่อบุคคลที่ให้การสนับสนุนจากภาคเพื่อช่วยเกี่ยวกับประเด็นของเทคโนโลยี เช่น การจัดระบบการประชุมหรือกิจกรรมออนไลน์
- ทำให้มั่นใจว่าสมาชิกสโมสรใหม่บอกรับการสื่อสารต่าง ๆ จากภาครวมทั้งนิตยสารโรตารี



ช่วยสโมสรใหม่ในการรายงานชื่อเจ้าหน้าที่สโมสรที่ My Rotary เพื่อให้พวกเขาได้รับข้อมูลที่สำคัญซึ่งเกี่ยวข้องกับบทบาทหน้าที่ แจ้งให้ทราบว่าภาคจะมีการอบรมเจ้าหน้าที่สโมสรเมื่อใด และแนะนำพวกเขาเกี่ยวกับหลักสูตรต่าง ๆ ที่เกี่ยวกับบทบาทหน้าที่ที่ Learning Center ของโรตารี

การวางแผนเพื่ออนาคต

สโมสรใหม่ที่ต้องการเติบโตและเจริญรุ่งเรืองต้องมีแผนการสำหรับอนาคต ผู้นำสโมสรควรคิดเกี่ยวกับวิธีการที่จะดึงดูดสมาชิกต่อไป และคำนึงถึงกิจกรรมและโครงการที่สมาชิกต้องการทำ เมื่อนั้น จึงจะสามารถทำให้มั่นใจได้ว่าผู้นำในอนาคตพร้อมที่จะทำให้สโมสรก้าวไปข้างหน้าต่อไปได้โดยการจัดการอบรมและแผนการสืบทอดตำแหน่ง (Succession Plan)

การกำหนดเป้าหมาย

ก่อนที่ผู้นำสโมสรใหม่จะกำหนดเป้าหมาย ต้องให้ทั้งสโมสรคิดถึงสิ่งที่พวกเขาอยากจะทำให้สโมสรเป็นในช่วงเวลา 5 ปี 10 ปีหรือแม้แต่ 20 ปี พวกเขาหวังว่าจะประสบความสำเร็จอะไรบ้าง? ต้องการให้สมาชิกคิดอย่างไรเกี่ยวกับสโมสร? และจะรู้ได้อย่างไรว่าประสบความสำเร็จแล้ว?

เมื่อสมาชิกมีวิสัยทัศน์เกี่ยวกับสโมสร พวกเขาสามารถพัฒนาแผนกลยุทธ์ซึ่งมีเป้าหมายระยะสั้นและระยะยาวให้ผู้นำสโมสรกรอกเป้าหมายที่ Rotary Club Central และรายงานความสำเร็จได้ตลอดทั้งปี สโมสรที่บรรลุเป้าหมายได้มากกว่าครึ่งหนึ่งจะได้รับการประกาศเกียรติคุณของโรตารี ซึ่งเป็นเกียรติสูงสุดที่สโมสรจะสามารถได้รับ

ถึงแม้ว่าโรทาแรคเตอร์จะไม่สามารถเข้าถึง Rotary Club Central ได้ แต่พวกเขายังสามารถกำหนดเป้าหมายและติดตามความก้าวหน้าเพื่อการได้รับการประกาศเกียรติคุณของโรตารีสำหรับสโมสรโรทาแรคท์ได้



เป้าหมายสมาชิกภาพ

เป้าหมายสมาชิกภาพควรจะรวมถึง การทำให้สมาชิกปัจจุบันมีส่วนร่วมเกี่ยวข้อง และการดึงดูดสมาชิกใหม่ ส่งเสริมให้สมาชิกสร้างแผนสมาชิกภาพ เพื่อทำเอกสารเกี่ยวกับเป้าหมายของสโมสร การให้โอกาสในการเป็น

ผู้นำ การให้ชุมชนมีส่วนร่วมเกี่ยวข้องในกิจกรรมต่างๆ และการติดตามสมาชิกมุ่งหวังควรจะเป็นส่วนหนึ่งของแผนงาน

การเสนอโอกาสในการเป็นผู้นำ

จัดให้สมาชิกทำหน้าที่ในคณะกรรมการบริหารโครงการ หรือมีบทบาทผู้นำอื่น สมาชิกยังสามารถ เรียนรู้หลักสูตรการเป็นผู้นำของ Toastmaster International ได้

จัดงานเพื่อชุมชน

ส่งเสริมให้สโมสรจัดงานเพื่อชุมชน เพื่อเป็นส่วนหนึ่งในการสร้างภาพลักษณ์ที่ดีของโรตารี และช่วยให้ผู้ที่มิได้เป็นสมาชิกได้เรียนรู้เกี่ยวกับสโมสร

จัดการ MEMBERSHIP LEADS

ทำให้มั่นใจว่าผู้นำสโมสรใหม่รู้วิธีการจัดการกับผู้สมัครมุ่งหวังที่ได้รับมอบหมายผ่านเมนู Manage Membership Leads

การวางแผนงานโครงการ

สมาชิกส่วนใหญ่เข้าร่วมในโรตารีเพื่อทำให้เกิดการเปลี่ยนแปลงในชุมชนของพวกเขา ดังนั้น จึงเป็นเรื่องสำคัญที่สโมสรใหม่จะต้องเริ่มต้นวางแผนงานโครงการอย่างรวดเร็ว เพื่อให้สมาชิกยังคงมีความสนใจต่อไป ส่งเสริมให้สมาชิกเรียนรู้เกี่ยวกับการจัดและดำเนินโครงการบำเพ็ญประโยชน์โดยการใช้ทรัพยากรวัฏจักรของโครงการ (Project Life Cycle)

สโมสรอุปถัมภ์และสโมสรอื่นในพื้นที่สามารถเชิญชวนสโมสรใหม่ให้ทำงานร่วมกับพวกเขาใน โครงการและการหาทุน ท่านจะทำให้สมาชิกมีส่วนร่วมเกี่ยวข้องในกิจกรรมบำเพ็ญประโยชน์ได้ ในขณะที่ช่วยให้พวกเขาได้เรียนรู้เกี่ยวกับวิธีการวางแผนงานและจัดกิจกรรมเหล่านั้น

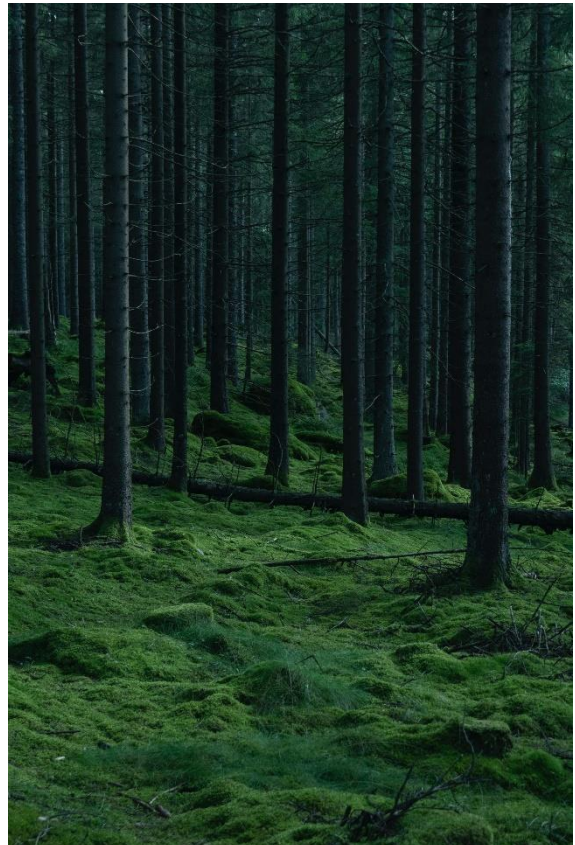


การเป็นพี่เลี้ยง

ลองคิดเกี่ยวกับการเชื่อมโยงสมาชิกใหม่กับพี่เลี้ยงจากสโมสรอื่นหรือในชุมชน พวกเขายังสามารถแบ่งปันประสบการณ์ของตนเองและความเชี่ยวชาญในการเป็นผู้นำ การวางแผนโครงการและอื่น ๆ ผู้สนับสนุนสโมสรใหม่สามารถเป็นพี่เลี้ยงได้ด้วย

การวางแผนงานการสืบทอดตำแหน่ง

ผู้นำสโมสรเปลี่ยนแปลงไปอย่างสม่ำเสมอ ทำให้มั่นใจว่าสมาชิกสโมสรมีความพร้อมสำหรับบทบาทผู้นำโดยการเสนอโอกาสในการพัฒนาแก่พวกเขาตลอดทั้งปี เช่น โอกาสในการทำหน้าที่ในคณะกรรมการวางแผนงาน การประชุมหรืองานกิจกรรมต่าง ๆ และฝึกปฏิบัติทักษะในแนวทางอื่น ๆ ท่านสามารถช่วยสโมสรใหม่ในการพัฒนาแผนการสืบทอดตำแหน่ง ซึ่งจะช่วยให้เตรียมผู้นำสโมสรที่จะเข้ามารับหน้าที่สำหรับบทบาทและหน้าที่ความรับผิดชอบใหม่ และช่วยพวกเขาให้ทำงานต่อเนื่องไปสู่เป้าหมายของสโมสร



การสนับสนุนส่งเสริมและการเสนอแนะแนวทางให้แก่สโมสรใหม่ในช่วง 2-3 ปีแรก เป็นการให้โอกาสที่ดีที่สุดแก่พวกเขาที่จะประสบความสำเร็จ การสนับสนุนของท่านสามารถช่วยให้พวกเขาเติบโตขึ้นได้

