

**พื้นฐานปฏิบัติงาน
ของคณะกรรมการภาค
(District Committee Basics)**

เอกสารพื้นฐานปฏิบัติงานของคณะกรรมการภาคเล่มนี้ แปรจากแผนการเรียนรู้ *District Committee Basics* ในระบบออนไลน์ที่ Learning Center บนเว็บไซต์ Rotary.org

ถึงแม้ว่าคณะกรรมการแปลเอกสารโรตารีสากลของศูนย์โรตารีในประเทศไทยได้แปลและทบทวนอย่างละเอียดแล้ว คณะกรรมการฯ ไม่สามารถที่จะรับรองความสมบูรณ์ของหนังสือเล่มนี้ได้ หากมีข้อความใดไม่ชัดเจน ขอให้อ้างอิงไปยังต้นฉบับภาษาอังกฤษ

คณะกรรมการแปลเอกสารโรตารีสากลของศูนย์โรตารีในประเทศไทย
ธันวาคม 2565

สารบัญ

ทำงานกับทีมงานภาค	1
1 ภาพรวมของทีมงานภาค	1
2 หน้าที่ความรับผิดชอบที่มีร่วมกัน	2
3 บทบาทและคณะกรรมการที่กำหนด	3
4 คณะกรรมการทางเลือก	5
5 ทำงานร่วมกันกับผู้อื่นและทำงานกับสโมสรต่าง ๆ	7
6 ทำงานกับผู้นำในภูมิภาค	9
7 แผนการสื่อสาร	10
8 ทบทวน	11
ภาคผนวก	12
หน้าที่ความรับผิดชอบของทีมงานภาค	12
ตัวอย่างโครงสร้างคณะกรรมการสโมสร	31
บทส่งท้าย	33

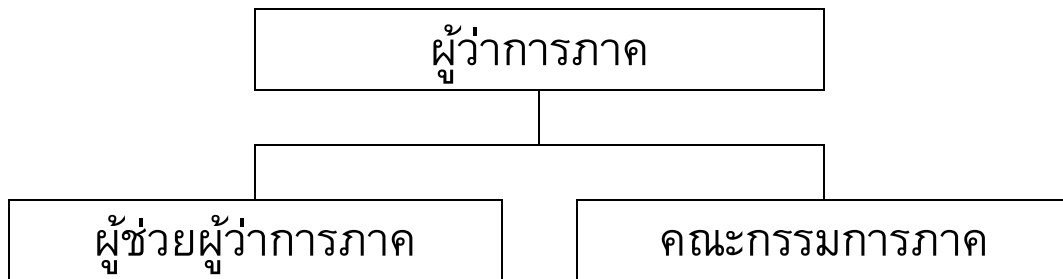
ทำงานกับทีมงานภาค

(Working with Your District Team)

เป้าหมายของทีมงานภาคคือการช่วยสโมสรให้ประสบความสำเร็จ ไม่ว่าจะท่านจะกลับมาเป็นสมาชิกทีมงานอีกครั้งหนึ่งหรือเป็นสมาชิกใหม่ เอกสารนี้จะช่วยให้ท่านได้เรียนรู้ว่าทีมงานภาคต้องทำอะไรบ้าง และสามารถทำงานร่วมกันเพื่อช่วยสนับสนุนสโมสรได้อย่างไร

1. ภาพรวมของทีมงานภาค

ทีมผู้นำภาคประกอบด้วยผู้ว่าการภาค ผู้ช่วยผู้ว่าการภาค คณะกรรมการต่าง ๆ ผู้ว่าการภาครับเลือก และอดีตผู้ว่าการภาค



โครงสร้างนี้มุ่งหมายจะช่วยทีมงานภาคในการสนับสนุนและให้คำแนะนำที่จำเป็นต่อความสำเร็จของสโมสร ภาคควรจะปรับให้เป็นที่ไปตามความต้องการ

แผนผู้นำภาคควรจะมีถึง

- หน้าที่ความรับผิดชอบของแต่ละบทบาท
- คณะกรรมการที่กำหนดและคณะกรรมการทางเลือก
- กระบวนการในการช่วยให้สโมสรทำตามแผนผู้นำสโมสร

2.หน้าที่ความรับผิดชอบที่มีร่วมกัน



สมาชิกของทีมงานภาคมีความรับผิดชอบดังนี้:

- ทำงานกับผู้ว่าการภาค ผู้ว่าการภาครับเลือก ผู้ว่าการภาคอนุมัติ ผู้ช่วยผู้ว่าการภาค และประธานคณะกรรมการภาค เพื่อกำหนดกลยุทธ์ในการบรรลุเป้าหมาย
- ส่งเสริมและเข้าร่วมการประชุมอบรมต่าง ๆ ของภาคและการประชุมใหญ่ภาค
- สื่อข่าวสารข้อมูลระหว่างโรตารีสากล ภาคและสมาชิกสโมสร
- ทำงานอย่างใกล้ชิดกับผู้นำสโมสรเพื่อให้การสนับสนุนและคำแนะนำ
- ร่วมมือกับผู้นำในภูมิภาค เช่น ผู้ประสานงานมูลนิธิโรตารีภูมิภาค (RRFC) ผู้ประสานงานโรตารี (RC) ผู้ประสานงานภาพลักษณ์โรตารี (RPIC) และที่ปรึกษากองทุนถาวร/เมเจอร์กิฟท์ (E/MGA)

3. บทบาทและคณะกรรมการที่กำหนด

นโยบายของโรตารีกำหนดบทบาทบางอย่างให้แก่ภาค หน้าที่ความรับผิดชอบของแต่ละบทบาทมีรายละเอียดดังนี้

ผู้ว่าการภาค (District Governor)

ในระหว่างวาระของท่าน สโมสรจะพึ่งพาท่านในเรื่องการเป็นผู้นำ การสนับสนุน และแรงจูงใจ ในขณะที่สโมสรดำเนินโครงการบำเพ็ญประโยชน์และมีส่วนร่วมในโปรแกรมต่าง ๆ ของโรตารี ผู้ว่าการภาคจะต้องมีหน้าที่ดังนี้ด้วย

- ทำให้สโมสรเข้มแข็ง ก่อตั้งสโมสรใหม่ และเพิ่มสมาชิก
- ส่งเสริมการบริจาคและการสนับสนุนอื่น ๆ แก่มูลนิธิโรตารี
- ปรับปรุงภาพลักษณ์โรตารี และทำหน้าที่เป็นโฆษกของภาค

ผู้ช่วยผู้ว่าการภาค (Assistant Governors)

ผู้ช่วยผู้ว่าการภาคเป็นผู้เชื่อมโยงระหว่างสโมสรที่ได้รับมอบหมายและภาค ความสัมพันธ์ที่ท่านสร้างขึ้นกับผู้นำสโมสรทำให้โรตารีเข้มแข็ง นอกจากนี้ผู้ช่วยผู้ว่าการภาคจะต้อง

- ไปเยี่ยมสโมสรอย่างสม่ำเสมอเพื่อแลกเปลี่ยนความคิดเห็นเกี่ยวกับกิจกรรม ทรัพยากร และโอกาสต่าง ๆ ของสโมสร
- สนับสนุนสโมสรในการกำหนดและทำให้บรรลุเป้าหมาย หาทางแก้ไขความท้าทายต่าง ๆ แก้ไขข้อขัดแย้ง และทำตามข้อกำหนดด้านการบริหารงานของภาคและโรตารีสากล
- ทำหน้าที่เป็นผู้ประสานระหว่างสโมสรและคณะกรรมการภาค

คณะกรรมการที่กำหนด

คณะกรรมการสมาชิกภาพ (Membership)

พัฒนา ทำการตลาด และดำเนินกลยุทธ์ของสโมสรและภาคเพื่อการเพิ่มสมาชิก

คณะกรรมการภาพลักษณ์ (Public Image)

ช่วยสมาชิกให้เข้าใจว่า การประชาสัมพันธ์สู่ภายนอกอย่างมีประสิทธิภาพ การวางแผนทางให้สอดคล้องกับแบรนด์ (Brand) ของโรตารี และภาพลักษณ์ในทางบวก จะช่วยให้โรตารีเติบโตขึ้น

คณะกรรมการการเงิน (Finance)

กำกับดูแลกองทุนของภาคโดยการพิจารณาทบทวนและแนะนำจำนวนเงินค่าธรรมเนียมรายหัวของภาค และดูแลรายรับรายจ่ายทั้งหมดของภาค

คณะกรรมการฝึกอบรม (Training)

สนับสนุนผู้ว่าการภาคและผู้ว่าการภาครับเลือกในการอบรมผู้นำสโมสรและผู้นำภาค และดูแลแผนการอบรมโดยรวมของภาค

คณะกรรมการมูลนิธิโรตารี (Rotary Foundation)

ช่วยผู้ว่าการภาคในการให้ความรู้ ให้แรงจูงใจและแรงบันดาลใจแก่โรแทเรียนเพื่อให้มีส่วนร่วมในโปรแกรมของมูลนิธิและการหาทุน ดูแลคณะอนุกรรมการ 5 ฝ่าย คือ หาทุน ทุนสนับสนุน โปลิโอพลัส ทุนสันติภาพของโรตารี และดูแลการเงินทุนสนับสนุน

คณะกรรมการมูลนิธิโรตารีจะต้องมีคณะอนุกรรมการดังต่อไปนี้

หาทุน (Fundraising)
ประสานงานเป้าหมายการหาทุนของภาคสำหรับกองทุนประจำปี กองทุนโปลิโอพลัส และกองทุนถาวรของโรตารี ร้องขอการบริจาค และให้ความรู้แก่โรแทเรียนเกี่ยวกับทางเลือกของการบริจาค

ทุนสนับสนุน (Grants)
ช่วยสโมสรในการสมัครขอรับทุนสนับสนุนของโรตารี และส่งเสริมการมีส่วนร่วมในทุนสนับสนุนระดับภาคและระดับโลก

โปลิโอพลัส (PolioPlus)
สนับสนุนพันธสัญญาของโรตารีในการขจัดโรคโปลิโอ และส่งเสริมการมีส่วนร่วมในกิจกรรมโปลิโอพลัส

ทุนสันติภาพของโรตารี (Rotary Peace Fellowships)
ส่งเสริมสโมสรให้มีส่วนร่วมในโปรแกรมศูนย์สันติภาพของโรตารี และจัดการไปสมัครของสโมสร

ดูแลการเงินทุนสนับสนุน (Stewardship)
ดูแลคุณสมบัติของสโมสรที่มีส่วนร่วมในทุนสนับสนุน และมีหน้าที่ความรับผิดชอบในการสร้างหลักประกันในการจัดการทุนสนับสนุนด้วยความระมัดระวัง และการให้ความรู้แก่โรแทเรียนในการจัดการทุนสนับสนุนอย่างถูกต้องและมีประสิทธิภาพ

❶ ดูรายละเอียดเกี่ยวกับการมีคุณสมบัติและหน้าที่ความรับผิดชอบของคณะกรรมการที่กำหนดแต่ละคณะกรรมการได้จากเอกสารหน้าที่ความรับผิดชอบของทีมผู้นำภาค (District Leadership Team Responsibilities)

4. คณะกรรมการทางเลือก

คณะกรรมการศิษย์เก่าโรตารี (Alumni)

หาหนทางที่สโมสรและภาคจะสามารถทำให้ศิษย์เก่ามีส่วนร่วมในการหาทุนของโรตารี สมาชิกภาพ และความพยายามในการบำเพ็ญประโยชน์

คณะกรรมการบริการชุมชน (Community Service)

ส่งเสริมโปรแกรม กิจกรรม และทรัพยากรที่เกี่ยวข้องกับการบริการชุมชนและบริการด้านอาชีพ และให้การสนับสนุนเพิ่มเติมแก่สโมสรโรทาแรคท์และอินเทอร์แรคท์

คณะกรรมการส่งเสริมการเข้าประชุมใหญ่โรตารีสากล (Convention Promotion)

ส่งเสริมการเข้าประชุมใหญ่ประจำปีของโรตารีแก่สมาชิกโรตารีทั่วทั้งภาค

คณะกรรมการส่งเสริมการเข้าประชุมใหญ่ภาค (District Conference)

วางแผนและส่งเสริมการประชุมใหญ่ภาคและช่วยให้บรรลุความสำเร็จในการมีผู้ร่วมประชุมมากที่สุด

คณะกรรมการความหลากหลาย ความเสมอภาคและการอยู่ร่วมกัน (DEI)

สนับสนุนความพยายามของสมาชิก สโมสรและภาค ในการทำให้สมาชิกภาพเติบโตและมีความหลากหลาย และส่งเสริมแนวปฏิบัติและนโยบาย DEI แก่สมาชิก ผู้ร่วมโครงการ และชุมชน

คณะกรรมการอินเทอร์แรคท์ (Interact)

ให้โอกาสแก่คนรุ่นเยาว์อายุ 12-18 ปีในการเชื่อมโยงกับผู้เยาว์อื่น ๆ ในชุมชนหรือโรงเรียน ในขณะเดียวกันกับที่พัฒนาทักษะความเป็นผู้นำและการบำเพ็ญประโยชน์แก่ชุมชนของพวกเขา

คณะกรรมการบริการระหว่างประเทศ (International Service)

ให้แรงจูงใจแก่สโมสรในการมีส่วนร่วมเกี่ยวกับบริการระหว่างประเทศ และเชื่อมโยงสโมสรกับทรัพยากรและพี่เลี้ยง

คณะกรรมการโปรแกรมแลกเปลี่ยนชนรุ่นใหม่ (New Generations Service Exchange)

ส่งเสริมโปรแกรมการแลกเปลี่ยนชนรุ่นใหม่ให้เป็นโอกาสในการพัฒนาวิชาชีพและการบำเพ็ญประโยชน์ สำหรับผู้ที่มีอายุ 18-30 ปี

คณะกรรมการการเสนอชื่อ (Nominating)

เสนอชื่อโรแทเรียนที่มีคุณสมบัติดีที่สุดในการทำหน้าที่ผู้ว่าการภาค

คณะกรรมการโรทาแรคท์ (Rotaract)

ช่วยผู้ว่าการภาคในการเผยแพร่โรทาแรคท์ ส่งเสริมการก่อตั้งสโมสรโรทาแรคท์ใหม่ และการบริหารงานโรทาแรคท์ภายในภาค

คณะกรรมการแลกเปลี่ยนมิตรภาพโรตารี (Rotary Friendship Exchange)

ช่วยให้สมาชิกมีส่วนร่วมในการแลกเปลี่ยนโดยการค้นหาพันธมิตรที่ต้องการแลกเปลี่ยน และทำงานร่วมกันเพื่อวางแผนการแลกเปลี่ยน รวมทั้งการส่งเสริมโปรแกรมของสโมสร

คณะกรรมการเยาวชนแลกเปลี่ยน (Rotary Youth Exchange)

ส่งเสริมการแลกเปลี่ยนเยาวชน โดยการประสานงานกิจกรรมการแลกเปลี่ยนเยาวชนทั้งการส่งออกและรับเข้า และสื่อสารอย่างสม่ำเสมอกับโรตารี ผู้ว่าการภาค และสโมสรที่อุปถัมภ์นักเรียนแลกเปลี่ยน

คณะกรรมการโปรแกรมพัฒนาความเป็นผู้นำของเยาวชนโรตารี (ไรลา) (Rotary Youth leadership Awards - RYLA)

ดูแล ส่งเสริม และสนับสนุนโปรแกรมไรลาในภาค

❶ คุรายละเอียดเกี่ยวกับคุณสมบัติและหน้าที่ความรับผิดชอบของคณะกรรมการ
ทางเลือกแต่ละคณะกรรมการได้จากเอกสารหน้าที่ความรับผิดชอบของทีมผู้นำภาค
(*District Leadership Team Responsibilities*)



5.ทำงานร่วมกับผู้อื่นและทำงานกับสโมสรต่าง ๆ

ท่านได้เรียนรู้มากขึ้นเกี่ยวกับบทบาทของทีมงานภาค พิจารณาว่าท่านจะทำงานกับสมาชิกทีมงานและผู้นำในภูมิภาค เพื่อวัตถุประสงค์เหล่านี้ได้อย่างไร

- ให้การสนับสนุนตามที่สโมสรต้องการ
- ส่งต่อข้อมูลข่าวสารระหว่างสโมสรและภาค

ท่านจะทำงานกับสโมสรอย่างไร

ทีมงานภาคเป็นทรัพยากรที่สำคัญยิ่งสำหรับสโมสร โดยเฉพาะอย่างยิ่งสโมสรที่ต้องใช้ความพยายามอย่างมาก คำแนะนำสำหรับการเริ่มต้นมีดังต่อไปนี้

คำแนะนำที่ 1

พูดคุยกับสมาชิกทีมงานภาคและอดีตผู้นำภาคเพื่อเรียนรู้ว่าสโมสรทำงานกับผู้ช่วยผู้ว่าการภาคอื่น ๆ ใด อย่างไร

คำแนะนำที่ 2

ทบทวนข้อมูลที่ Rotary Club Central เพื่อกำหนดว่าสโมสรใดที่ท่านต้องการทำงานด้วยและการสนับสนุนประเภทใดที่จะเป็นประโยชน์ต่อสโมสรมากที่สุด

คำแนะนำที่ 3

อย่าลืมสอบถามถึงสิ่งที่สโมสรต้องการมากที่สุด การเป็นพันธมิตรที่ประสบความสำเร็จขึ้นอยู่กับ การสื่อสารที่เปิดกว้าง

คำแนะนำที่ 4

ส่งเสริมสโมสรให้ดูข้อเสนอแนะในเอกสาร เป็นสโมสรที่ตื่นตัวอยู่เสมอ: แผนผู้นำสโมสร ซึ่งมีคำแนะนำในการทำให้สโมสรมีความกระตือรือร้น และทำให้สมาชิกใหม่และสมาชิกปัจจุบันมีส่วนร่วม

ท่านจะทำงานร่วมกันอย่างไร

วิธีการทำงานร่วมกันเป็นทีมเป็นตัวกำหนดความมีประสิทธิภาพในการสนับสนุนสโมสร เรียงลำดับบทบาทหน้าที่ของแต่ละฝ่าย เรื่องที่มีความเชี่ยวชาญ และเป้าหมายเพื่อให้การสนับสนุนได้มากที่สุด

กำหนดว่าโครงการและกิจกรรมใดที่ทีมงานของท่านสามารถมีส่วนร่วมเพื่อให้เกิดผลกระทบสูงสุด

ทบทวนกระบวนการในการวางแผนกิจกรรมของภาคและการสนับสนุนสโมสร ถามตัวท่านเองว่าสโมสรได้รับสิ่งที่ต้องการจากทีมงานหรือไม่

จัดวางทักษะของสมาชิกทีมงานเพื่อใช้ในการสนับสนุนโครงการและกิจกรรมต่าง ๆ ของภาค

มีโอกาอะไรบางอย่างในการร่วมมือกับภาค เริ่มต้นด้วยการดูเป้าหมายของภาคและพิจารณาคำถามเหล่านี้:

- เป้าหมายนี้จะมีผลต่อเรื่องอื่น ๆ อะไรบ้าง เช่น สมาชิกภาพ ภาพลักษณ์ หรือเรื่องอื่น
- มีใครอีกบ้างในทีมงานที่จะช่วยในการทำงานไปสู่เป้าหมายนี้ได้
- มีโครงการอะไรบ้างที่เราสามารถร่วมมือกันเพื่อให้บรรลุเป้าหมายนี้ได้

6.ทำงานกับผู้นำในภูมิภาค

ผู้นำในภูมิภาคและทีมงานมีความเชี่ยวชาญในเรื่องสมาชิกภาพ มูลนิธิโรตารี ภาพลักษณ์ การหาทุนและความพยายามในการจัดโปลิโอ พวกเขาแต่ละคนสนับสนุนภาคหลาย ๆ ภาค และสามารถเสนอแนวปฏิบัติที่ดีที่สุด รายงานเกี่ยวกับแนวโน้มต่าง ๆ และแนะนำขั้นตอนการปฏิบัติอย่างละเอียด ควรทำงานร่วมกับผู้นำในภูมิภาค เพื่อให้บรรลุเป้าหมายของภาค

ท่านทราบหรือไม่ว่าผู้นำในภูมิภาคแต่ละคนสามารถช่วยให้ท่านประสบความสำเร็จได้อย่างไร

ผู้ประสานงานโรตารี

ช่วยในการวางแผนกลยุทธ์ การดึงดูดและทำให้สมาชิกมีส่วนร่วมเพื่อพัฒนาสโมสรที่ตื่นตัวอยู่เสมอ

ผู้ประสานงานภาพลักษณ์โรตารี

ช่วยสมาชิกในการบอกเล่าเรื่องราวโรตารีในแนวทางที่น่าสนใจ และแนะนำในเรื่องการตลาด การเข้าถึงสื่อและโซเชียลมีเดีย

ผู้ประสานงานมูลนิธิโรตารีภูมิภาค

ช่วยให้สมาชิกมีส่วนร่วมอย่างเต็มที่ในมูลนิธิเพื่อการทำให้บรรลุเป้าหมายในการบำเพ็ญประโยชน์และการหาทุน

ที่ปรึกษากองทุนถาวร/เมเจอร์กิฟท์

ช่วยเพิ่มพูนการมีส่วนร่วมของสมาชิกในการหาทุนเมเจอร์กิฟท์ และกองทุนถาวร

ผู้ประสานงานหยุดโปลิโอเดี่ยวนี

ส่งเสริมความตระหนัก การสนับสนุนสัมพันธ์ และการสนับสนุนทางการเงินของสโมสรและภาค เพื่อช่วยให้บรรลุผลการรับรองการปลอดโรคโปลิโอ

7.แผนการสื่อสาร

พิจารณาว่าข้อมูลประเภทใดที่ท่านต้องการจะสื่อสาร จะส่งออกไปด้วยวิธีใดและบ่อยเพียงใด แนวทางที่ท่านจะสามารถตรวจสอบให้แน่ใจว่าภาคีได้รับข้อมูลข่าวสารที่ต้องการมีดังนี้

- ผู้ช่วยผู้ว่าการภาคสามารถถ่ายทอดข่าวสารให้แก่ผู้ว่าการภาค คณะกรรมการภาคและสโมสรต่างๆ
- คณะกรรมการภาคสามารถสื่อสารโดยตรงกับคณะกรรมการสโมสร

มีการแบ่งปันข้อมูลข่าวสารในภาคของท่านอย่างไร?

ใช้รายการตรวจสอบต่อไปนี้เพื่อกำหนดว่าข้อมูลในปัจจุบันควรจะถูกสื่อสารในระหว่างสโมสร ภาค และโรตารีสากลอย่างไร?

ข่าวสารล่าสุดจากโรตารีสากล

- ใครในทีมงานที่ผู้ว่าการภาคควรจะต้องแจ้งเป็นคนแรก?
- ควรส่งข่าวสารให้สโมสรเร็วเพียงใด ท่านจะกำหนดลำดับความสำคัญของสารอย่างไร?
- จะสื่อสารสำคัญออกไปอย่างไร เช่น แจ้งด้วยตนเอง โดยโทรศัพท์หรืออีเมล จดหมายข่าว?
- จะมีสมาชิกในทีมงานหลายคนที่รับผิดชอบในการถ่ายทอดข่าวสารข้อมูลประเภทต่าง ๆ กันหรือไม่?
- ใครจะเป็นผู้แจ้งข่าวสารข้อมูลอะไรบ้าง?

การสื่อสารระหว่างสโมสร ภาค และโซน

- ข้อมูลข่าวสารประเภทใดที่ภาคต้องการได้รับจากสโมสร?
- ท่านจะให้ข่าวสารแก่ผู้ว่าการภาคอย่างไร?
- ผู้ว่าการภาคจะแจ้งข่าวสารข้อมูลกับท่านอย่างไร?
- ผู้ว่าการภาคจะทำงานกับสโมสรโดยตรงภายใต้สถานการณ์ใดบ้าง?
- จะแบ่งปันข้อมูลข่าวสารจากผู้นำในภูมิภาคให้แก่สโมสรอย่างไร?
- ผู้นำในภูมิภาคจะทำงานโดยตรงกับสโมสรภายใต้สถานการณ์ใดบ้าง?

8. ทบทวน

ทบทวนสิ่งที่ท่านได้เรียนรู้เกี่ยวกับการทำงานกับทีมงานภาคโดยจับคู่สมาชิกทีมงานภาคทางด้านซ้ายมือกับหน้าที่ความรับผิดชอบหรือโอกาสในความร่วมมือกับสมาชิกทีมงานภาคทางด้านขวามือ

สมาชิกทีมงานภาค	หน้าที่ความรับผิดชอบ/โอกาสในความร่วมมือ
1. ผู้ว่าการภาค	ก. หาแนวทางที่สโมสรและองค์กรบำเพ็ญประโยชน์ในท้องถิ่นสามารถร่วมมือกันได้
2. คณะกรรมการบริการชุมชน	ข. ทำงานร่วมกับคณะกรรมการภาคอื่น ๆ เพื่อให้ศิษย์เก่ามีส่วนร่วมในกิจกรรมของสโมสรและภาค
3. คณะกรรมการการเงิน	ค. เชื่อมโยงสโมสรกับทรัพยากรสำหรับโครงการเพื่อช่วยในการสมัครขอรับทุนสนับสนุนระดับโลก
4. คณะกรรมการสมาชิกภาพ มุลนิธิโรตารีและภาพลักษณ์	ง. วางแผนและจัดเวิร์คช็อปเป็นสโมสรที่ตื่นตัวอยู่เสมอ (Be a Vibrant Club)
5. ผู้ช่วยผู้ว่าการภาค	จ. ทำงานกับประธานมูลนิธิโรตารีเพื่อจ่ายเงินทุนสนับสนุน
6. คณะกรรมการบริการระหว่างประเทศ	ฉ. ส่งเสริมความต่อเนื่องโดยการทำงานกับผู้นำภาคในอดีต ปัจจุบัน และอนาคต
7. คณะกรรมการศิษย์เก่า	ช. ประเมินศักยภาพของสโมสรในการเติบโตและเป็นพี่เลี้ยงให้กับผู้นำสโมสร

ท่านจะสามารถให้การสนับสนุนตามที่สโมสรต้องการเพื่อให้บรรลุความสำเร็จได้ โดยการสร้างสัมพันธ์ที่ดีต่อกัน ส่งเสริมความร่วมมือ และสื่อสารอย่างมีประสิทธิภาพ

คำตอบ

1) ฉ 2) ก 3) จ 4) ง 5) ช 6) ค 7) ข

ภาคผนวก

หน้าที่ความรับผิดชอบของทีมผู้นำภาค

(District Leadership Team Responsibilities)

เอกสารชุดนี้ให้โครงสร้างหน้าที่ความรับผิดชอบของคณะกรรมการผู้นำภาค ใช้ในการพิจารณาว่าใครจะเหมาะสมที่สุดกับคณะกรรมการที่ยังมีตำแหน่งว่าง

คณะกรรมการศิษย์เก่า (Alumni Committee)

คณะกรรมการชุดนี้หาหนทางให้สโมสรและภาคสามารถทำให้ศิษย์เก่ามีส่วนร่วมในการหาทุน สมาชิกภาพ และความพยายามในการบำเพ็ญประโยชน์ของโรตารี

คุณสมบัติ

ควรจะเป็นผู้ที่:

- เป็นศิษย์เก่าโรตารี
- มีประสบการณ์ทางด้านวิชาชีพในการทำงานกับศิษย์เก่า

หน้าที่ความรับผิดชอบ

- ทำงานกับคณะกรรมการภาค โดยเฉพาะอย่างยิ่งคณะกรรมการสมาชิกภาพ มูลนิธิ ทุนการศึกษา และโปรแกรม (ตัวอย่างเช่น อินเทอร์เน็ต ไรลา เยาวชนแลกเปลี่ยนของโรตารี) เพื่อให้ศิษย์เก่ามีส่วนร่วมในกิจกรรมของสโมสรและภาค
- บังคับศิษย์เก่าและทักษะหรือสถานภาพ (การพูด การจัดการโครงการ สมาชิกมุ่งหวัง ผู้บริจาคให้มูลนิธิ และโปรแกรมโรตารี ฯลฯ) และช่วยสโมสรและภาคในการสานสัมพันธ์กับศิษย์เก่าเหล่านี้
- สร้างความตระหนักถึงวิธีการทำงานร่วมกับศิษย์เก่าเพื่อรักษาความสัมพันธ์ของพวกเขากับโรตารี
- ส่งเสริมให้ศิษย์เก่ารายงานข้อมูลแก่โรตารีสากลเพื่อสร้างประวัติที่ My Rotary และทำงานร่วมกับกรรมการต่าง ๆ ของภาคเพื่อเป็นหลักประกันว่าโรตารีสากลรับทราบถึงอดีตผู้มีส่วนร่วมในโปรแกรมนั้น ๆ
- ทำตามนโยบายความเป็นส่วนตัวและการปกป้องเยาวชน และกฎหมายท้องถิ่น
- สนับสนุนและประสานงานกับสมาคมศิษย์เก่าและงานกิจกรรมศิษย์เก่าตามความจำเป็น

ข้อกำหนดในการอบรม

กรรมการควรจะต้อง:

- ศึกษาแผนการเรียนรู้เกี่ยวกับพื้นฐานการปฏิบัติงานของคณะกรรมการภาค (District Committee Basics) และคณะกรรมการศิษย์เก่าภาคระดับกลาง (District Alumni Committee Intermediate) ที่ศูนย์การเรียนรู้ของโรตารีให้เสร็จสมบูรณ์
- เข้าร่วมในการสัมมนาอบรมทีมงานภาค (DTTS)

ผู้ช่วยผู้ว่าการภาค (Assistant Governors)

ผู้ช่วยผู้ว่าการภาคให้แรงจูงใจและการสนับสนุนกลุ่มสโมสรที่ได้รับมอบหมายให้ดูแล พวกเขาได้รับการแต่งตั้งในวาระ 1 ปีและอาจจะทำหน้าที่ได้มากถึง 3 วาระติดต่อกัน จำนวนของผู้ช่วยผู้ว่าการภาคควรจะแสดงถึงองค์ประกอบต่าง ๆ เช่น ขนาดของภาค ความจำเป็นทางด้านภาษา ภูมิศาสตร์ และจำนวนที่สมดุลของสโมสรที่เข้มแข็งและอ่อนแอ ภาคจะรับผิดชอบในการสนับสนุนงบประมาณให้แก่ผู้ช่วยผู้ว่าการภาคในการทำหน้าที่

คุณสมบัติ

หลักเกณฑ์ขั้นต่ำสำหรับผู้ช่วยผู้ว่าการภาค:

- เป็นสมาชิกสามัญของสโมสรในภาคที่จ่ายค่าบำรุงครบถ้วนมาแล้วอย่างน้อย 3 ปี
- ทำหน้าที่เป็นนายกสโมสรครบ 1 ปีบริบูรณ์ หรือเป็นนายกก่อตั้งอย่างน้อย 6 เดือน

หลักเกณฑ์เพิ่มเติม:

- มีความรู้เกี่ยวกับสโมสร ภาค และโรตารี รวมทั้งนโยบายและเครื่องมือออนไลน์ของโรตารี
- เคยแสดงให้เห็นถึงทักษะและคุณสมบัติของความเป็นผู้นำ ซึ่งรวมทั้งการฟัง การสื่อสาร การให้แรงจูงใจ การเข้าถึงได้ คุณธรรม และการทำงานเชิงรุก
- มีส่วนร่วมในงานกิจกรรมของภาคอย่างสม่ำเสมอ

หน้าที่ความรับผิดชอบ

- ไปเยี่ยมแต่ละสโมสรอย่างสม่ำเสมอเพื่อหารือเกี่ยวกับกิจกรรม ทรัพยากร และโอกาสต่าง ๆ ของสโมสร
- สนับสนุนสโมสรในการตั้งและทำให้บรรลุเป้าหมาย หาแนวทางการแก้ไขปัญหาความท้าทายต่าง ๆ แก้ไขความขัดแย้ง และทำตามข้อกำหนดเกี่ยวกับการบริหารงานของภาคและโรตารีสากล
- ทำหน้าที่เป็นผู้ประสานงานระหว่างสโมสรกับคณะกรรมการภาค
- ประเมินศักยภาพในการเติบโตของสโมสรและเป็นพี่เลี้ยงให้ผู้นำสโมสรในเรื่องกลยุทธ์ที่จะช่วยให้สโมสรประสบความสำเร็จ
- ส่งเสริมการมีส่วนร่วมเกี่ยวข้องของสโมสรในกิจกรรมของภาคและคณะกรรมการต่าง ๆ
- แจ้งให้ผู้ว่าการภาคทราบถึงความก้าวหน้าของสโมสรอยู่เสมอ
- เรียนรู้เกี่ยวกับความคิดริเริ่มต่าง ๆ ของโรตารีที่เป็นปัจจุบันอยู่เสมอ
- พูดคุยเกี่ยวกับสถานะภาพของสโมสรกับผู้รับหน้าที่ต่อจากท่าน

ข้อกำหนดของการอบรม

ผู้ช่วยผู้ว่าการภาคจะต้อง:

- ศึกษาแผนการเรียนรู้เกี่ยวกับพื้นฐานการปฏิบัติงานของผู้ช่วยผู้ว่าการภาค (Assistant Governor Basics) ที่ศูนย์การเรียนรู้ของโรตารีให้เสร็จสมบูรณ์
- มีส่วนร่วมในการสัมมนาอบรมนายกรับเลือก
- เข้าร่วมในการสัมมนาอบรมที่มงานภาค

คณะกรรมการบริการชุมชน (Community Service Committee)

คณะกรรมการชุดนี้ส่งเสริมโปรแกรม กิจกรรม และทรัพยากรที่เกี่ยวข้องกับการบริการชุมชน บริการด้านอาชีพ และบริการเยาวชน ควรพิจารณาแต่งตั้งคณะกรรมการกลุ่มบำเพ็ญประโยชน์ชุมชนโรตารี (RCC)

คุณสมบัติ

ควรจะเป็น:

- อดีตผู้ว่าการภาค
- อดีตผู้ประสานงานมูลนิธิโรตารีภูมิภาค
- อดีตผู้ช่วยผู้ประสานงานมูลนิธิโรตารีภูมิภาค
- โรแทเรียนและโรทาแรคเตอร์ที่มีประสบการณ์ในการวางแผนงานและดำเนินการความพยายามในการบำเพ็ญประโยชน์

หน้าที่ความรับผิดชอบ

- ให้แรงจูงใจแก่สโมสรในการทำงานร่วมกับสมาชิกในชุมชนเพื่อบ่งชี้ประเด็นที่พวกเขาสามารถตอบสนองผ่านโครงการเพื่อเพื่อนมนุษย์
- ให้ความสำคัญกับความพยายามในการบำเพ็ญประโยชน์ที่ประสบความสำเร็จ คำแนะนำที่มีประโยชน์ โปรแกรมของโรตารีและทรัพยากรที่จะช่วยให้โครงการมีความเข้มแข็ง
- ส่งเสริมการบริการด้านอาชีพโดยสนับสนุนสมาชิกสโมสรให้ใช้ความสามารถพิเศษ และทักษะด้านวิชาชีพเพื่อวางแผนและดำเนินโครงการบำเพ็ญประโยชน์
- ส่งเสริมให้สโมสรก่อตั้งกลุ่มบำเพ็ญประโยชน์ชุมชนโรตารี (RCC) และส่งเสริมให้เข้าร่วมการประชุมของ RCC ของภาคเพื่อแลกเปลี่ยนความคิดเห็นเกี่ยวกับโครงการ
- ร่วมมือกับคณะกรรมการอื่น ๆ ของภาค เช่น คณะกรรมการบริการระหว่างประเทศและมูลนิธิโรตารีของภาค
- ช่วยคณะกรรมการโครงการบำเพ็ญประโยชน์สโมสรในการทำหน้าที่ความรับผิดชอบของพวกเขา
- จัดการประชุมในระดับภาคสำหรับประธานคณะกรรมการโครงการบำเพ็ญประโยชน์สโมสรในช่วงเวลาของการประชุมใหญ่ภาค การอบรมคณะกรรมการบริหารสโมสรของภาค และการรวมกลุ่มในเรื่องอื่น ๆ เพื่อให้โอกาสในการแลกเปลี่ยนความคิดเห็นและส่งเสริมโครงการ
- บ่งชี้แนวทางที่สโมสรและองค์กรบำเพ็ญประโยชน์ในท้องถิ่นสามารถร่วมมือกันในโครงการบำเพ็ญประโยชน์ โดยการแบ่งปันข้อมูลและช่วยสโมสรในการกำหนดเป้าหมาย
- ร้องขอรายงานโครงการที่ประสบความสำเร็จจากประธานบริการชุมชนของสโมสรอย่างสม่ำเสมอ เพื่อการส่งเสริมผ่านการสื่อสารรายเดือนของผู้ว่าการภาคและ Rotary Showcase และส่งต่อไปยังโรตารีสากลซึ่งอาจจะได้รับการตีพิมพ์
- จัดนิทรรศการแสดงโครงการบริการชุมชนดีเด่นในการประชุมภาคและโซน
- ประสานงานกิจกรรมบริการชุมชน บริการด้านอาชีพและบริการเยาวชนทั่วทั้งภาค
- ส่งเสริมทรัพยากรสำหรับการบำเพ็ญประโยชน์และการมีส่วนร่วม รวมทั้งกลุ่มมิตรภาพโรตารี กลุ่มปฏิบัติการโรตารี และเครือข่ายทรัพยากรของภาค

- อำนวยการจัดการยกย่องในระดับภาคแก่สโมสรหรือบุคคลที่ส่งเสริมหลักการของโรตารี รวมทั้งการบริการด้านอาชีพ และการส่งเสริมพลังและทำให้คนหนุ่มสาวมีส่วนร่วม
- ส่งเสริมโอกาสให้สโมสรในการทำงานร่วมกับพันธมิตรในโครงการและการบำเพ็ญประโยชน์ของโรตารี
- ประสานงานกับประธานอินเทอร์เน็ตไร้สาย และการแลกเปลี่ยนชนรุ่นใหม่ เพื่อเป็นหลักประกันว่าจะมีการสื่อสารเกี่ยวกับกิจกรรมของคนหนุ่มสาวทั้งหมด

คณะกรรมการกลุ่มบำเพ็ญประโยชน์ชุมชนโรตารี (RCC) มีหน้าที่รับผิดชอบดังนี้

- ส่งเสริมความเข้าใจและการมีส่วนร่วมในโปรแกรม RCC ผ่านการประชุมภาคและการติดต่อกับสโมสรอย่างสม่ำเสมอ
- ช่วยสโมสรในการก่อตั้ง RCC
- ส่งเสริมสโมสรให้หาทรัพยากรสำหรับโครงการของ RCC ที่ Rotary Showcase
- บ่งชี้โครงการ RCC ที่ประสบความสำเร็จเพื่อการส่งเสริมบนเว็บไซต์ของภาค ในการสื่อสารรายเดือนของผู้ว่าการภาค และที่ Rotary Showcase
- เก็บบันทึกสถานภาพของ RCC และกิจกรรม และแจ้งแก่ผู้ว่าการภาคและโรตารีสากลเป็นระยะ

ข้อกำหนดในการอบรม

กรรมการควรจะต้อง:

- ศึกษาแผนการเรียนรู้เกี่ยวกับพื้นฐานปฏิบัติงานของคณะกรรมการภาค (District Committee Basics) ที่ศูนย์การเรียนรู้ของโรตารีให้เสร็จสมบูรณ์
- มีส่วนร่วมในการสัมมนาอบรมที่มงานภาค

คณะกรรมการส่งเสริมการประชุมใหญ่โรตารี (Convention Promotion Committee)

คณะกรรมการชุดนี้ส่งเสริมการเข้าร่วมประชุมใหญ่ (Rotary International Convention) ประจำปีของโรตารีสากลแก่สมาชิกทั่วทั้งภาค

คุณสมบัติ

ควรเป็นโรแทเรียนและโรทาแรคเตอร์ที่มีลักษณะดังนี้:

- มีประสบการณ์ในการเข้าร่วมประชุมใหญ่โรตารี
- ประสบการณ์ด้านการตลาด
- ทักษะการพูดในที่สาธารณะ

หน้าที่ความรับผิดชอบ

- เข้าร่วมประชุมของสโมสรและภาคเพื่อส่งเสริมการประชุมใหญ่
- เป็นแหล่งข้อมูลและสื่อต่าง ๆ ของการประชุมใหญ่ในท้องถิ่น
- ช่วยกรรมการส่งเสริมการประชุมใหญ่ของโรตารีสากลในระดับโซนที่ได้รับมอบหมายให้ส่งเสริมการประชุมในภาคของท่าน
- ติดต่อกับผู้ลงทะเบียนมุ่งหวัง

- จัดทำบทความและข้อมูลข่าวสารเกี่ยวกับการประชุมใหญ่เพื่อลงในจดหมายข่าวของภาค หนังสือทำเนียบของภาค และสิ่งพิมพ์อื่น ๆ
- แปลข้อมูลข่าวสารของการประชุมใหญ่ที่สำคัญเป็นภาษาท้องถิ่น
- เพิ่มลิงค์ convention.rotary.org บนเว็บไซต์ของภาค

คณะกรรมการส่งเสริมการประชุมใหญ่ยังทำหน้าที่ดังต่อไปนี้ด้วย:

- จัดกลุ่มทัวร์ของภาคไปร่วมการประชุมใหญ่ (โดยเฉพาะอย่างยิ่งผู้ที่ไปร่วมประชุมครั้งแรก)
- เชิญสมาชิกมุ่งหวังไปร่วมประชุมใหญ่ (ส่วนมากภาคที่เป็นเจ้าภาพ)
- ทำการรณรงค์การตลาดและส่งเสริมการประกวดต่าง ๆ ที่คณะกรรมการส่งเสริมการประชุมใหญ่ของโรตารีสากลจัด

ข้อกำหนดในการอบรม

กรรมการควรจะต้อง:

- ศึกษาแผนการเรียนรู้เกี่ยวกับพื้นฐานปฏิบัติงานของคณะกรรมการภาค (District Committee Basics) ที่ศูนย์การเรียนรู้ของโรตารีให้เสร็จสมบูรณ์
- มีส่วนร่วมในการสัมมนาอบรมที่มงานภาค

คณะกรรมการประชุมใหญ่ภาค (District Conference Committee)

คณะกรรมการชุดนี้วางแผนงานและส่งเสริมการประชุมใหญ่ภาค (DC) และช่วยให้บรรลุผลสำเร็จในการมีผู้เข้าร่วมประชุมมากที่สุด

คุณสมบัติ

ควรเป็นผู้ว่าการภาครับเลือก ผู้ว่าการภาคนอมนิ หรือโรแทเรียนและโรทาแรคเตอร์ที่มีคุณสมบัติดังต่อไปนี้:

- มีประสบการณ์ในการประสานงานการประชุมหรืออุตสาหกรรมต้อนรับ
- มีทักษะเกี่ยวกับสื่อ การประชาสัมพันธ์ หรือการตลาดอย่างมืออาชีพ
- ทักษะการพูดในที่สาธารณะ

หน้าที่ความรับผิดชอบ

- แนะนำสถานที่จัดประชุมใหญ่ภาคและจัดเตรียมระบบการจัดการข้อมูลและทรัพยากร (Logistics)
- จัดการเรื่องการเงินของการประชุมใหญ่ภาคเพื่อให้ประสบความสำเร็จในการมีผู้ร่วมประชุมมากที่สุด
- ส่งเสริมการเข้าร่วมประชุมใหญ่ภาค โดยให้ความสำคัญแก่สมาชิกใหม่ สโมสรใหม่ และการเป็นผู้แทนจากทุกสโมสร
- เชิญแขกจากภายนอก เช่น สื่อ ผู้นำชุมชน และผู้ที่ได้รับประโยชน์จากโปรแกรมของโรตารี
- พิจารณาจัดเวลาในการประชุมเพื่อรายงานเกี่ยวกับกิจกรรมของมูลนิธิโรตารี หากไม่มีการประชุมอื่นใดของภาคยื่นข้อเสนอหรือมีแผนที่จะเสนอรายงานนั้น
- จัดให้มีโปรแกรมที่มีความเกี่ยวข้อง ให้แรงจูงใจ และให้ข้อมูลข่าวสาร

ข้อกำหนดในการอบรม

กรรมการควรจะต้อง:

- ศึกษาแผนการเรียนรู้เกี่ยวกับพื้นฐานปฏิบัติงานของคณะกรรมการภาค (District Committee Basics) ที่ศูนย์การเรียนรู้ของโรตารีให้เสร็จสมบูรณ์
- พิจารณาข่าวสารและทรัพยากรที่เพจ District Conference ที่ My Rotary
- มีส่วนร่วมในการสัมมนาอบรมที่มงานภาค

คณะกรรมการความหลากหลาย ความเสมอภาค และการอยู่ร่วมกัน (Diversity, Equity and Inclusion – DEI)

คณะกรรมการชุดนี้สนับสนุนความพยายามของสมาชิก สโมสร และภาคในการเพิ่มและทำให้สมาชิกมีความหลากหลายและมีส่วนร่วม คณะกรรมการยังส่งเสริมแนวปฏิบัติและนโยบายเกี่ยวกับความหลากหลาย ความเสมอภาค และการอยู่ร่วมกัน แก่สมาชิก ผู้มีส่วนร่วมในโครงการและชุมชน และควรจะต้องแสดงให้เห็นถึงความหลากหลายของภาคและการอยู่ร่วมกันของสมาชิกสโมสรโรตารีและโรทาแรคท์ และผู้ร่วมโครงการ ประธานควรจะมีวาระ 3 ปี

คุณสมบัติ

ควรจะเป็นโรแทเรียนและโรทาแรคเตอร์:

- มีประสบการณ์ในการเป็นผู้นำกิจกรรม DEI
- มีประสบการณ์หรือการศึกษาเกี่ยวกับ DEI อย่างมืออาชีพ
- ประสบการณ์อื่น ๆ เกี่ยวกับ DEI

หน้าที่ความรับผิดชอบ

- จัดการอบรม DEI โดยการร่วมมือกับคณะกรรมการฝึกอบรมภาค
- ประเมินนโยบายและคำแนะนำของภาคในมุมมองของ DEI และแนะนำให้มีการเปลี่ยนแปลงที่จำเป็นเพื่อการปรับปรุง

ข้อกำหนดในการอบรม

กรรมการควรจะต้อง:

- เรียนรู้หลักสูตรพื้นฐาน DEI และหลักสูตร DEI ระดับกลาง (Basic and Intermediate DEI) ที่ศูนย์การเรียนรู้ของโรตารีให้เสร็จสมบูรณ์
- บ่งชี้ประเด็น DEI ในท้องถิ่นและภูมิภาค
- มีส่วนร่วมในการสัมมนาอบรมที่มงานภาค

คณะกรรมการการเงิน (Finance Committee)

คณะกรรมการชุดนี้ควบคุมดูแลกองทุนของภาคโดยการตรวจสอบ และแนะนำจำนวนค่าธรรมเนียมภาครายหัว ดูแลรายรับรายจ่ายทั้งหมดของภาค จัดเตรียมงบประมาณประจำปี และรายงานการเงินของภาคแก่สโมสรและ

จัดการค่าใช้จ่ายของผู้ว่าการภาค เหนรัญญิกภาคทำหน้าที่เป็นกรรมการโดยตำแหน่งในคณะกรรมการการเงิน และมีสิทธิ์ลงคะแนนเสียง โรตารีสากลไม่แนะนำให้ผู้ว่าการภาคหรือผู้ว่าการภาครับเลือกเป็นกรรมการในคณะกรรมการการเงิน ประธานควรจะทำหน้าที่ในวาระ 3 ปี

คุณสมบัติ

ควรจะเป็นโรแทเรียนและโรทาแรคเตอร์ที่มีคุณสมบัติดังนี้:

- เคยเป็นเหนรัญญิกของสโมสรมาก่อน
- มีประสบการณ์ทางด้านบัญชีหรือการเงิน

หน้าที่ความรับผิดชอบ

- ร่วมมือกับผู้ว่าการภาคในการจัดทำงานงบประมาณของภาคเพื่อส่งให้สโมสรอย่างน้อย 4 สัปดาห์ก่อนการอนุมัติเห็นชอบในการประชุมของนายกสโมสรรับเลือก
- ตรวจสอบและแนะนำจำนวนค่าบำรุงภาครายหัว ค่าบำรุงรายหัวต้องได้รับอนุมัติจากนายกรับเลือก 3 ใน 4 ที่การสัมมนาอบรมนายกรับเลือก (PETS) หรือการอบรมคณะกรรมการบริหารสโมสรของภาค (DTA) หรือมีคะแนนเสียงส่วนใหญ่จากผู้แทนสโมสรที่มีสิทธิ์ลงคะแนนเสียง (Electors) ที่อยู่ในที่ประชุมและลงคะแนนเสียงในการประชุมใหญ่ของภาค (DC)
- ตรวจสอบให้แน่ใจว่ามีการเก็บบันทึกรายรับและรายจ่ายอย่างเหมาะสม
- ร่วมมือกับผู้ว่าการภาคเฟิงผ่านพันเพื่อจัดเตรียมและแจกจ่ายงานการเงินประจำปีที่ได้รับการตรวจสอบอย่างเป็นทางการทุกสโมสร เพื่ออภิปรายและอนุมัติเห็นชอบในการประชุมของภาค ตามข้อบังคับโรตารีสากล (RI Bylaws) ข้อ 15.060.4
- ตรวจสอบให้แน่ใจว่ากรรมการ (ซึ่งควรเป็นเหนรัญญิก) และผู้ว่าการภาคต้องเป็นผู้มีอำนาจลงนามในบัญชีธนาคารของภาค การเบิกถอนใด ๆ ต้องมีลายมือชื่อของบุคคลทั้งสอง บัญชีธนาคารจะต้องเปิดในชื่อของภาค
- ทำงานร่วมกับประธานมูลนิธิโรตารีภาคเพื่อจ่ายเงินทุนสนับสนุนและตรวจสอบให้แน่ใจว่าได้เก็บบันทึกกิจกรรมทุนสนับสนุนอย่างเหมาะสมเพื่อใช้ในการรายงาน
- จัดการกระบวนการเงินกองทุนของผู้ว่าการภาค คือ กำหนดว่าค่าใช้จ่ายใดที่มีสิทธิใช้ได้ จัดทำเอกสารคำแนะนำและวางกำหนดการในการรับรายงานค่าใช้จ่าย และกำหนดการจัดการข้อมูลและทรัพยากร (Logistics) และความถี่ของการเบิกจ่ายเงินคืนให้ผู้ว่าการภาค

ข้อกำหนดในการอบรม

กรรมการควรจะต้อง:

- ศึกษาแผนการเรียนรู้เกี่ยวกับพื้นฐานปฏิบัติงานของคณะกรรมการภาค (District Committee Basics) และคณะกรรมการการเงินภาคระดับกลาง (District Finance Committee Intermediate) ที่ศูนย์การเรียนรู้ของโรตารีให้เสร็จสมบูรณ์
- มีส่วนร่วมในการสัมมนาอบรมที่มงานภาค

คณะกรรมการอินเทอร์แรคท์ (Interact Committee)

อินเทอร์แรคท์เสนอโอกาสให้ผู้ที่อายุ 12-18 ปีได้เชื่อมโยงกับผู้เยาว์อื่นๆ ในชุมชน ในขณะที่เดียวกับที่พัฒนาทักษะความเป็นผู้นำ คณะกรรมการชุดนี้ประกอบด้วยโรแทเรียน โรทาแรคเตอร์และอินเทอร์แรคเตอร์ที่ส่งเสริมและสนับสนุนกิจกรรมของสโมสรอินเทอร์แรคท์ กรรมการควรทำหน้าที่ 2 วาระติดต่อกัน

คุณสมบัติ

ควรจะเป็น:

- สมาชิกที่มีประสบการณ์ในอินเทอร์แรคท์
- ศิษย์เก่าอินเทอร์แรคท์และสมาชิกที่มีศักยภาพในการเป็นผู้นำ

หน้าที่ความรับผิดชอบ

- อบรม ให้แรงบันดาลใจและทำให้สโมสรน่าสนใจ เพื่อเสนอการพัฒนาความเป็นผู้นำและกิจกรรรมบำเพ็ญประโยชน์ซึ่งให้พลังแก่เยาวชน โดยเฉพาะอย่างยิ่งผ่านการเรียนรู้ในการบำเพ็ญประโยชน์แนวทางการบริการเยาวชนของโรตารี
- ส่งเสริมให้สโมสรโรตารีและโรทาแรคท์อุปถัมภ์สโมสรอินเทอร์แรคท์
- เชื่อมโยงผู้ร่วมโปรแกรมกับโรตารีและช่วยพวกเขาในการเปลี่ยนถ่ายจากโปรแกรมหนึ่งหรือกิจกรรมหนึ่งไปยังอีกโปรแกรมหนึ่งหรืออีกกิจกรรมหนึ่ง
- ปกป้องเยาวชนจากการถูกคุกคามทางกาย ทางเพศและจิตใจ โดยการออกแบบประสบการณ์ที่ปลอดภัยและอยู่ร่วมกันตามนโยบายของโรตารีและกฎหมายท้องถิ่น

ข้อกำหนดในการอบรม

กรรมการควรจะต้อง:

- ศึกษาแผนการเรียนรู้พื้นฐานปฏิบัติงานของคณะกรรมการภาค (District Committee Basics) และคณะกรรมการอินเทอร์แรคท์ภาคระดับกลาง (District Interact Committee Intermediate) ที่ศูนย์การเรียนรู้ของโรตารีให้เสร็จสมบูรณ์
- มีส่วนร่วมในการสัมมนาอบรมที่มงานภาค

คณะกรรมการบริการระหว่างประเทศ (International Service Committee)

คณะกรรมการชุดนี้ทำงานเพื่อส่งเสริมความพยายามเพื่อมนุษยชาติของภาค โดยการให้แรงจูงใจแก่สโมสรในการมีส่วนร่วมในบริการระหว่างประเทศและเชื่อมโยงพวกเขากับทรัพยากรและพี่เลี้ยง ประธานควรมีวาระ 3 ปี เพื่อเป็นหลักประกันในความต่อเนื่องและความสม่ำเสมอในการพัฒนาโครงการที่ยั่งยืนซึ่งทำให้เกิดผลกระทบ

คุณสมบัติ

ควรเป็นบุคคลที่มีคุณสมบัติดังนี้:

- อดีตผู้ว่าการภาค
- อดีตผู้ประสานงานมูลนิธิโรตารีภูมิภาค
- อดีตผู้ช่วยผู้ประสานงานมูลนิธิโรตารีภูมิภาค

- โรแทเรียนและโรทาแรคเตอร์ที่มีทักษะในการสร้างสัมพันธ์ หรือการวางแผนงานโครงการ และมีประสบการณ์ในโครงการระหว่างประเทศ

หน้าที่ความรับผิดชอบ

- ส่งเสริมให้สโมสรและภาคมีส่วนร่วมเกี่ยวข้องในการบริการระหว่างประเทศ
- ส่งเสริมทรัพยากรและกลยุทธ์เพื่อปรับปรุงโครงการและทุนสนับสนุนระดับโลกให้ดีขึ้น
- ช่วยเหลือสโมสรในการหาผู้ร่วมโครงการระหว่างประเทศ
- สร้างเครือข่ายทรัพยากรของภาคซึ่งประกอบด้วยผู้เชี่ยวชาญในท้องถิ่นที่มีประสบการณ์ในการวางแผนงานและดำเนินโครงการ เรื่องที่เน้นความสำคัญของโรตารี (Rotary's Areas of Focus) และทุนสนับสนุนของโรตารี ซึ่งจะทำหน้าที่เป็นพี่เลี้ยงและช่วยสโมสรให้สามารถปรับปรุงโครงการและทุนสนับสนุนระดับโลกได้
- บ่งชี้และหาพี่เลี้ยงที่มีประสบการณ์และความเชี่ยวชาญทางด้านเทคนิคที่เกี่ยวข้องโดยร่วมมือกับ:
 - ผู้ว่าการภาค
 - คณะกรรมการมูลนิธิโรตารี
 - คณะอนุกรรมการทุนสนับสนุน
 - คณะกรรมการบริการชุมชน
 - คณะกรรมการศิษย์เก่า
 - กลุ่มปฏิบัติการโรตารี (Rotary Action Groups)
 - คณะที่ปรึกษาทางด้านเทคนิคของมูลนิธิโรตารี (The Rotary Foundation Cadre of Technical Advisers)
 - ผู้แทนโรทาแรคท์ภาค
 - นักศึกษาทุนสันติภาพโรตารี
 - กลุ่มบำเพ็ญประโยชน์ชุมชนโรตารี (Rotary Community Corps - RCC)
 - สมาชิกชุมชนและผู้มีวิชาชีพจากองค์กรที่เป็นพันธมิตร
- สนับสนุนคณะกรรมการมูลนิธิโรตารีภาคโดยการเชื่อมโยงสโมสรที่สมัครขอรับทุนสนับสนุนของมูลนิธิกับพี่เลี้ยง เพื่อช่วยให้พวกเขาสามารถจัดเตรียมแผนงานโครงการและใบสมัครขอรับทุนสนับสนุนที่น่าเชื่อถือ
- สร้างการสื่อสารทางตรงและความสำนึกในความรับผิดชอบของการบริการระหว่างประเทศทุกประเภท โดยเน้นความสำคัญที่การเชื่อมโยงสโมสรเข้ากับเพื่อนผู้ร่วมโครงการที่เป็นเจ้าภาพหรือเพื่อนผู้ร่วมโครงการระหว่างประเทศ และการส่งเสริมความสัมพันธ์ระหว่างประเทศในการทำโครงการทุนสนับสนุนระดับโลก
- ให้แรงจูงใจและสนับสนุนสโมสรในความพยายามที่จะร่วมกับสโมสรต่างประเทศในโครงการบำเพ็ญประโยชน์และทุนสนับสนุน

ข้อกำหนดในการอบรม

กรรมการควรจะต้อง:

- ศึกษาแผนการเรียนรู้พื้นฐานปฏิบัติงานของคณะกรรมการภาค (District Committee Basics) และคณะกรรมการบริการระหว่างประเทศของภาคระดับกลาง (District International Service Committee Intermediate) ที่ศูนย์การเรียนรู้ของโรตารีให้เสร็จสมบูรณ์
- มีส่วนร่วมในการสัมมนาอบรมที่มงานภาค

คณะกรรมการสมาชิกภาพ (Membership Committee)

คณะกรรมการชุดนี้บ่งชี้ ทำการตลาด และดำเนินกลยุทธ์ในการพัฒนาที่เหมาะสมกับภาค และมีผลต่อการเติบโตของสมาชิกภาพด้วยการเพิ่มจำนวนสมาชิกในสโมสรที่มีอยู่แล้ว และการก่อตั้งสโมสรใหม่ในภาค ประธานควรมีวาระ 3 ปี

คุณสมบัติ

ควรเป็นโรแทเรียนและโรทาแรคเตอร์ที่มีคุณสมบัติดังต่อไปนี้:

- มีประสบการณ์ในการเป็นคณะกรรมการสโมสรที่เกี่ยวข้องกับการพัฒนาสมาชิกภาพ
- ประสบความสำเร็จในการเชิญชวนสมาชิกใหม่ให้เข้าร่วมในโรตารี
- มีประสบการณ์ในการดำเนินโปรแกรมสมาชิกภาพ
- ประสบความสำเร็จในการพัฒนากลยุทธ์เพื่อการรักษาสมาชิก
- ประสบความสำเร็จในการพัฒนาสโมสรใหม่

หน้าที่ความรับผิดชอบ

ช่วยประธานสมาชิกภาพสโมสรในหน้าที่รับผิดชอบของพวกเขา:

- ช่วยเหลือในความพยายามที่จะหาและรักษาสมาชิกซึ่งจะช่วยสโมสรให้บรรลุเป้าหมายสมาชิกภาพ โดยให้ความสนใจเป็นพิเศษกับสโมสรที่เล็กและอ่อนแอ
- หาแนวทางที่ดีที่สุดสำหรับสโมสรเพื่อให้มีความหลากหลาย ความเสมอภาค และการอยู่ร่วมกันมากขึ้น รวมทั้งตรวจสอบให้แน่ใจว่าสโมสรเป็นผู้แทนองค์ประกอบของประชากรในวิชาชีพต่างๆ ของชุมชน

จัดการสมาชิกมุ่งหวัง:

- จัดการกระบวนการในการมอบหมายผู้สมัครของสโมสร โดยใช้เพจ Manage Membership Leads โดยหารือกับผู้ช่วยผู้ว่าการภาค
- ติดตามกับสโมสร โดยเฉพาะอย่างยิ่งหากสโมสรมิได้ปรับปรุงสถานภาพของผู้สมัครให้เป็นปัจจุบันในทันที

ช่วยในการก่อตั้ง การทำให้ตั้งอยู่ได้ และการสนับสนุนสโมสรใหม่:

- บ่งชี้ชุมชนที่ยังไม่มีสโมสรโรตารีหรือโรทาแรคท์ซึ่งควรจะได้รับประโยชน์จากการมีสโมสร รวมทั้งชุมชนซึ่งมีรูปแบบสโมสรที่แตกต่างกัน อันอาจจะต้องดูสมาชิกภาพที่มีความหลากหลาย
- ช่วยในการก่อตั้ง ทำให้สามารถตั้งอยู่ได้ และฟุ่มเฟือยสโมสรใหม่

รายงานความก้าวหน้าของคณะกรรมการ:

- แบ่งปันเรื่องราวความสำเร็จของสมาชิกภาพ
- สนับสนุนกิจกรรมการพัฒนาสมาชิกภาพทั่วทั้งภาค

คณะกรรมการชุดนี้ยังวางแผนงานและดำเนินการประชุมเชิงปฏิบัติการ*สโมสร์ที่ตื่นตัวอยู่เสมอ*ของภาคโดยหารือกับผู้ว่าการภาคและผู้ฝึกอบรมภาค รวมทั้งประธานสมาชิกภาพของภาคและประธานมูลนิธิโรตารี

ข้อกำหนดในการอบรม

กรรมการควรจะ:

- ศึกษาแผนการเรียนรู้เกี่ยวกับพื้นฐานปฏิบัติงานของคณะกรรมการภาค (District Committee Basics) และคณะกรรมการการสมาชิกภาพของภาคระดับกลาง (District Membership Committee Intermediate) ที่ศูนย์การเรียนรู้ของโรตารีให้เสร็จสมบูรณ์
- มีส่วนร่วมในการสัมมนาอบรมที่มงานภาค

คณะกรรมการการแลกเปลี่ยนชนรุ่นใหม่ (New Generations Service Exchange Committee)

คณะกรรมการนี้จัดการและส่งเสริมโปรแกรมการแลกเปลี่ยนชนรุ่นใหม่ โอกาสในการพัฒนาวิชาชีพและการบำเพ็ญประโยชน์แก่ผู้ที่มีอายุ 18 - 30 ปี

คุณสมบัติ

ควรจะเป็นโรแทเรียนและโรทาแรคเตอร์ที่มีคุณสมบัติดังนี้:

- มีประสบการณ์ในการมีส่วนร่วมในโปรแกรม
- มีความรู้ทั่วไปเกี่ยวกับโรตารี
- มีความกระตือรือร้นในการพัฒนาความเป็นผู้นำของผู้ใหญ่อายุน้อย การพัฒนาวิชาชีพ การแลกเปลี่ยนด้านอาชีพและโปรแกรมการแลกเปลี่ยนชนรุ่นใหม่
- เคยมีประสบการณ์ในการทำงานกับเยาวชนแลกเปลี่ยนของโรตารี
- สามารถสื่อสารภาษาอังกฤษ

หน้าที่ความรับผิดชอบ

- ประสานงานกิจกรรมที่เกี่ยวกับการแลกเปลี่ยนชนรุ่นใหม่ทั่วทั้งภาค
- ส่งเสริมโปรแกรมแก่ผู้ช่วยผู้ว่าการภาคและสโมสร์ และส่งเสริมให้สมาชิก ผู้ร่วมโปรแกรม และศิษย์เก่ามีส่วนร่วม
- สร้างความสัมพันธ์กับภาคอื่น ๆ ที่มีส่วนร่วมในโปรแกรมเพื่อส่งเสริมโอกาสในการแลกเปลี่ยน
- จัดเตรียมงบประมาณและส่งให้ผู้ว่าการภาคและคณะกรรมการการเงินภาคเพื่อขออนุมัติ เพื่อให้เป็นหลักประกันว่าจะไม่มีผู้ใดได้รับประโยชน์ทางการเงินเป็นการส่วนตัวจากกิจกรรมการแลกเปลี่ยนชนรุ่นใหม่

ข้อกำหนดในการอบรม

กรรมการควรจะ:

- ศึกษาแผนงานการเรียนรู้เกี่ยวกับพื้นฐานปฏิบัติงานของคณะกรรมการภาค (District Committee Basics) ที่ศูนย์การเรียนรู้ของโรตารีให้เสร็จสมบูรณ์
- มีส่วนร่วมในการสัมนาอบรมที่มงานภาค

คณะกรรมการเสนอชื่อ (Nominating Committee)

คณะกรรมการชุดนี้เสนอชื่อโรตารีเรียนที่มีคุณสมบัติที่ดีที่สุดที่จะทำหน้าที่ผู้ว่าการภาค เงื่อนไข (Terms of Reference) ของคณะกรรมการชุดนี้ถูกกำหนดขึ้นในการประชุมใหญ่ภาค ติดต่อกับผู้แทนหน่วยงานสนับสนุนสโมสรและภาค (CDS) เพื่อขอรายละเอียดได้

หน้าที่ความรับผิดชอบ

- ทำกระบวนการคัดเลือกในแนวทางที่รับผิดชอบและมีเกียรติซึ่งสอดคล้องกับหลักการของโรตารี
- สืบค้นและเสนอชื่อบุคคลที่มีคุณสมบัติที่ดีที่สุด
- สัมภาษณ์ผู้สมัครทุกคน ไม่ว่าจะเป็นผู้ที่สโมสรหรือคณะกรรมการเสนอชื่อได้แนะนำ ผู้ถูกสัมภาษณ์แต่ละคนจะต้องเป็นไปตามข้อกำหนดขั้นต่ำที่ระบุในประมวลนโยบายของโรตารี ข้อ 19.030
- ตรวจสอบให้แน่ใจว่าไม่มีสมาชิก หรือสมาชิกสำรอง หรือผู้สมัครเป็นสมาชิกของคณะกรรมการเสนอชื่อ มีสิทธิ์ได้รับการเสนอชื่อในตำแหน่งใด ๆ ที่คณะกรรมการนั้นเป็นผู้เสนอชื่อผู้สมัคร

คณะกรรมการภาพลักษณ์ (Public Image Committee)

คณะกรรมการชุดนี้สนับสนุนสโมสรในความพยายามที่จะส่งเสริมโรตารีแก่บุคคลภายนอก และกระตุ้นให้เกิดความเข้าใจ ความชื่นชม และการสนับสนุนโปรแกรมต่าง ๆ ขององค์กร นอกจากนี้ ยังช่วยให้โรตารีเรียนเข้าใจถึงการเผยแพร่โรตารีสู่ภายนอกอย่างมีประสิทธิภาพ การประชาสัมพันธ์ที่อำนวยความสะดวก และภาพลักษณ์ในทางบวกว่าจะช่วยทำให้แบรนด์โรตารีเข้มแข็ง

คุณสมบัติ

ควรเป็นอดีตผู้ประสานงานภาพลักษณ์โรตารี อดีตผู้ช่วยผู้ประสานงานภาพลักษณ์โรตารี หรือผู้ที่มีคุณสมบัติดังต่อไปนี้

- มีความเชี่ยวชาญในกิจกรรมการประชาสัมพันธ์สโมสร
- มีทักษะเกี่ยวกับสื่อ หนังสือพิมพ์ การประชาสัมพันธ์ การสื่อสาร การโฆษณา และการตลาดอย่างมืออาชีพ

หน้าที่ความรับผิดชอบ

- ติดต่อกับผู้ว่าการภาคและประธานคณะกรรมการที่สำคัญอยู่เสมอเพื่อให้ได้รับแจ้งข่าวสารเกี่ยวกับโครงการของภาคและกิจกรรมที่สามารถส่งเสริมได้ โดยเฉพาะอย่างยิ่งกิจกรรมที่ทำให้สาธารณชนสนใจ
- นำโดยการทำเป็นตัวอย่าง และแบ่งปันเรื่องราวที่แสดงให้เห็นว่าสมาชิกของภาคเป็นคนที่ทำจริง (People of Action) ผ่านโซเชียลมีเดียและสื่ออื่น ๆ

- โปสต์เรื่องราวของภาคและสโมสรบนโซเชียลมีเดีย
- ทำตามแนวปฏิบัติที่ดีที่สุดและคำแนะนำในการทำให้บุคคลภายนอกมีส่วนร่วม ซึ่งหาได้จาก Brand Center สืบค้นโอกาสในการเป็นข่าวกับแหล่งสื่อต่างๆ ภายในภาคด้วยค่าใช้จ่ายต่ำที่สุดหรือไม่มีค่าใช้จ่าย
- ส่งเสริมสโมสรให้จัดลำดับความสำคัญในการสื่อสารกับสาธารณชน และส่งเสริมผลกระทบที่กระทำ
 - สนับสนุนสโมสรในการใช้เว็บไซต์และช่องทางโซเชียลมีเดียเพื่อรักษาการมีตัวตนอยู่ในระบบดิจิทัลที่เป็นปัจจุบัน และมีความสัมพันธ์กับสาธารณชน
 - ส่งเสริมการใช้สื่อคนทำจริง และแสดงให้เห็นว่าจะเป็นประโยชน์ต่อภาคและสโมสรได้อย่างไร
- สร้างความสัมพันธ์กับนักหนังสือพิมพ์เพื่อให้ได้ลงข่าวเกี่ยวกับโครงการในหนังสือพิมพ์
- ทำงานกับสโมสรเพื่อใช้ทรัพยากรที่ Brand Center ในการสร้างสรรค์ และใช้โลโก้ที่แสดงถึงคำแนะนำเกี่ยวกับแบรนด์ของโรตารี และผลิตเอกสารที่เป็นของโรตารีอย่างชัดเจน
- ส่งเสริมการรณรงค์หยุดโปลิโอ (End Polio Now) เรื่องที่เน้นความสำคัญ โครงการทุนสนับสนุนที่ประสบความสำเร็จและกิจกรรมของศิษย์เก่า
- วางแผนและจัดการการประชุมเชิงปฏิบัติการสโมสรที่ตื่นตัวอยู่เสมอของภาค โดยการหารือกับผู้ว่าภาค และผู้ฝึกอบรมภาค รวมทั้งประธานสมาชิกภาพและประธานมูลนิธิโรตารีภาค

ข้อกำหนดในการอบรม

กรรมการควรจะ:

- ศึกษาแผนการเรียนรู้เกี่ยวกับพื้นฐานปฏิบัติงานคณะกรรมการภาค (District Committee Basics) และคณะกรรมการภาพลักษณ์ภาคระดับกลาง (District Public Image Committee Intermediate) ที่ศูนย์การเรียนรู้ของโรตารีให้เสร็จสมบูรณ์
- เข้าร่วมการประชุมเชิงปฏิบัติการภาพลักษณ์ซึ่งจัดร่วมกับการอบรมของโรตารี
- เข้าร่วมการสัมมนาในภูมิภาคซึ่งจัดโดยผู้ประสานงานภาพลักษณ์โรตารี (RPIC)
- เข้าร่วมในการสัมมนาอบรมที่มงานภาค

คณะกรรมการโรทาแรคท์ (Rotaract Committee)

คณะกรรมการชุดนี้ช่วยผู้ว่าภาคในการเผยแพร่โรทาแรคท์ ส่งเสริมการก่อตั้งสโมสรโรทาแรคท์ใหม่และบริหารงานโรทาแรคท์ในภาค ประธานโรทาแรคท์ภาค (โรแทเรียน) และผู้แทนโรทาแรคท์ภาค (โรทาแรคเทอร์) เป็นประธานร่วมของคณะกรรมการนี้ ซึ่งควรมีโรแทเรียนและโรทาแรคเทอร์เป็นกรรมการในจำนวนเท่า ๆ กัน

คุณสมบัติ

ควรจะเป็นผู้ที่มีคุณสมบัติดังต่อไปนี้:

- โรแทเรียนที่มีประสบการณ์ในการให้คำแนะนำและการสนับสนุนแก่สโมสรโรทาแรคท์
- โรทาแรคเทอร์ที่มีประสบการณ์การเป็นผู้นำโรทาแรคท์

หน้าที่ความรับผิดชอบ

- พัฒนาและเผยแพร่จดหมายข่าวของโรทาแรคท์ภาค
- ดำเนินการและสนับสนุนการอบรมผู้นำ
- จัดกิจกรรมการส่งเสริมและขยายโปรแกรมโรทาแรคท์ทั่วทั้งภาค
- ให้คำแนะนำและการสนับสนุนสโมสรโรทาแรคท์ในการดำเนินโครงการ
- ประสานงานกิจกรรมร่วมของโรตารีและโรทาแรคท์ในภาค
- ประสานงานกิจกรรมการประชาสัมพันธ์สำหรับโรทาแรคท์ในระดับภาค
- วางแผนและดำเนินการประชุมอบรมสำหรับเจ้าหน้าที่สโมสรโรทาแรคท์ในภาค

ข้อกำหนดในการอบรม

กรรมการควรจะ:

- ศึกษาแผนงานการเรียนรู้เกี่ยวกับพื้นฐานปฏิบัติงานของคณะกรรมการภาค (District Committee Basics) และคณะกรรมการโรทาแรคท์ภาคระดับกลาง (District Rotaract Committee Intermediate) ที่ศูนย์การเรียนรู้ของโรตารีให้เสร็จสมบูรณ์
- มีส่วนร่วมในการสัมมนาอบรมที่มงานภาค

คณะกรรมการมูลนิธิโรตารี (Rotary Foundation Committee)

คณะกรรมการชุดนี้ช่วยผู้ว่าการภาคในการให้ความรู้ ให้แรงจูงใจ และแรงบันดาลใจแก่โรแทเรียนในการมีส่วนร่วมในโปรแกรมและการหาทุนของมูลนิธิ ทำหน้าที่เป็นผู้ประสานงานระหว่างมูลนิธิและสมาชิกสโมสร ผู้ว่าการภาคเป็นกรรมการโดยตำแหน่ง และลงนามในการอนุมัติใช้เงิน DDF ร่วมกับประธานคณะกรรมการ ประธานควรทำหน้าที่เป็นกรรมการโดยตำแหน่งในคณะอนุกรรมการทุกคณะและได้รับข้อมูลข่าวสารเกี่ยวกับความก้าวหน้า อยู่เสมอ และสนับสนุนคณะอนุกรรมการเหล่านั้นโดยตรงตามความจำเป็น ประธานควรมีวาระ 3 ปี

กรรมการมูลนิธิโรตารีภาคทำหน้าที่เป็นประธานคณะอนุกรรมการ 5 คณะในวาระ 3 ปี เพื่อเป็นหลักประกันในความต่อเนื่อง

- การหาทุน – ประสานงานเป้าหมายการหาทุนของภาคสำหรับกองทุนประจำปี กองทุนโพลีโพลัสและกองทุนถาวรของโรตารี เชิญชวนให้บริจาคและให้ความรู้แก่โรแทเรียนเกี่ยวกับทางเลือกในการบริจาค
- ทุนสนับสนุน – ช่วยสโมสรในการสมัครขอรับทุนสนับสนุนของโรตารี และส่งเสริมการมีส่วนร่วมในทุนสนับสนุนระดับภาคและทุนสนับสนุนระดับโลก
- โพลีโพลัส – สนับสนุนพันธสัญญาของโรตารีในการขจัดโพลีโอให้หมดไป และส่งเสริมการมีส่วนร่วมในกิจกรรมโพลีโพลัส
- ทุนสันติภาพของโรตารี – ส่งเสริมให้สโมสรมีส่วนร่วมในโปรแกรมศูนย์สันติภาพโรตารีและจัดการไบสมัครของสโมสรให้สำเร็จ
- การดูแลเงิน – ดูแลการมีคุณสมบัติของสโมสรในการมีส่วนร่วมในทุนสนับสนุน รับผิดชอบในการตรวจสอบให้แน่ใจเกี่ยวกับการจัดการทุนสนับสนุนของโรตารีอย่างรอบคอบ และการให้ความรู้แก่โรแทเรียนเกี่ยวกับวิธีการจัดการทุนสนับสนุนอย่างถูกต้องและมีประสิทธิภาพ

ภาคเป็นอิสระที่จะแต่งตั้งคณะอนุกรรมการอื่น ๆ เพื่อสนับสนุนกิจกรรมและเป้าหมายของภาค ท่านสามารถแจ้งชื่อคณะอนุกรรมการอีกมากมาย และบทบาทหน้าที่ในระบบออนไลน์ แต่ไม่ได้เป็นข้อกำหนด เช่น

- คณะอนุกรรมการกองทุนประจำปี
- คณะอนุกรรมการกองทุนถาวร/เมเจอร์กิปท์
- ผู้ประสานงานสังคมผู้บริจาค พอล แฮริส
- คณะอนุกรรมการทุนการศึกษา
- คณะอนุกรรมการทีมผู้ฝึกอบรมด้านอาชีพ

คุณสมบัติ

ควรเป็นผู้ที่มีคุณสมบัติดังนี้:

- อดีตผู้ว่าการภาค
- อดีตผู้ช่วยผู้ว่าการภาค
- อดีตอนุกรรมการภาค
- อดีตผู้ประสานงานมูลนิธิโรตารีภูมิภาค
- อดีตผู้ช่วยผู้ประสานงานมูลนิธิโรตารีภูมิภาค
- ผู้บริจาคเงินรายสำคัญ
- สมาชิกที่มีประสบการณ์ในโปรแกรมของมูลนิธิ เรื่องที่เน้นความสำคัญของโรตารี และทุนสนับสนุน

หน้าที่ความรับผิดชอบของประธาน

- ช่วยผู้ว่าการภาครับเลือกในการรวบรวมความคิดเห็นจากสโมสรก่อนที่จะกำหนดเป้าหมายของภาค
- ช่วยคณะกรรมการฝึกอบรมภาคในการจัดวาระของมูลนิธิในการสัมมนาอบรมนายกรับเลือก (PETS) และการอบรมคณะกรรมการบริหารสโมสรของภาค (DTA)
- วางแผนงานและจัดการประชุมเชิงปฏิบัติการเป็นสโมสรที่ตื่นตัวอยู่เสมอโดยการหารือกับผู้ว่าการภาคและผู้ฝึกอบรมภาค รวมทั้งประธานภาพลักษณ์และมูลนิธิโรตารีของภาค
- ส่งเสริมสโมสรให้จัดโปรแกรมที่เกี่ยวกับมูลนิธิอย่างน้อย 2 ครั้งต่อปี โดยให้ความสำคัญเป็นพิเศษในเดือนพฤศจิกายนซึ่งเป็นเดือนแห่งมูลนิธิโรตารี
- ประสานงานในการหาทุนและมีส่วนร่วมในโปรแกรมมูลนิธิของภาค
- ส่งเสริมการสนับสนุนทางการเงินแก่โปรแกรมของมูลนิธิ โดยส่งเสริมการบริจาคอย่างสม่ำเสมอแก่กองทุนประจำปี กองทุนโพลีอพลัส และกองทุนถาวร
- ทำงานร่วมกับผู้ว่าการภาคและผู้ว่าการภาครับเลือกเพื่อตัดสินใจในการใช้เงินทุนจัดสรรของภาค (DDF)
- จัดการเรื่องการกระจายเงิน DDF และทำงานกับผู้ว่าการภาคเพื่ออนุมัติการใช้เงิน DDF
- ทำงานกับผู้ว่าการภาคเพื่อส่งรายงานประจำปีเกี่ยวกับการใช้ DDF ให้สโมสรทุกสโมสร
- ตรวจสอบให้แน่ใจว่ามีการส่งรายงานทุนสนับสนุนที่ภาคอุปถัมภ์ให้แก่มูลนิธิตรงตามกำหนดเวลา
- ช่วยเหลือผู้ว่าการภาคในการคัดเลือกผู้ที่มีคุณสมบัติรับรางวัลของมูลนิธิ
- อนุมัติและตรวจสอบให้แน่ใจว่ามีการดำเนินการตามบันทึกความเข้าใจของภาคอย่างเหมาะสม รวมทั้งช่วยจัดการสัมมนาการจัดการทุนสนับสนุน (Grant Management Seminar) การทำให้ภาคมีคุณสมบัติเพื่อใช้ทุนสนับสนุนของโรตารี

- ตรวจสอบให้แน่ใจว่าสโมสรที่สนใจเข้าร่วมในทุนสนับสนุนของโรตารีเป็นสโมสรที่มีคุณสมบัติ
- ยืนยันว่าสโมสรที่สมัครขอรับทุนสนับสนุนระดับโลกมีคุณสมบัติจริง
- ร่วมมือกับประธานบริการระหว่างประเทศและผู้ว่าการภาคเพื่อบ่งชี้โรแทเรียนที่เป็นผู้เชี่ยวชาญที่สามารถรับหน้าที่เป็นเครือข่ายทรัพยากรของภาค คือ เป็นที่ปรึกษาและช่วยสโมสรในการพัฒนาโครงการและทุนสนับสนุนระดับโลก

ข้อกำหนดในการอบรม

กรรมการทุกคนของคณะกรรมการมูลนิธิโรตารีภาคควรจะต้อง:

- ศึกษาแผนงานการเรียนรู้พื้นฐานปฏิบัติงานของคณะกรรมการภาค (District Committee Basics) และคณะกรรมการมูลนิธิโรตารีภาคระดับกลาง (District Rotary Foundation Committee Intermediate) ที่ศูนย์การเรียนรู้ให้เสร็จสมบูรณ์
- เข้าร่วมการสัมมนามูลนิธิโรตารีในภูมิภาคที่จัดโดยผู้ประสานงานมูลนิธิโรตารีภูมิภาค
- มีส่วนร่วมในการสัมมนาอบรมที่มงานภาค

คณะกรรมการแลกเปลี่ยนมิตรภาพโรตารี (Rotary Friendship Exchange Committee)

สมาชิกโรตารีเรียนรู้เกี่ยวกับวัฒนธรรมอื่นโดยการผลัดเปลี่ยนกันเป็นเจ้าภาพและไปเยือนอีกภาคหนึ่งผ่านการแลกเปลี่ยนมิตรภาพโรตารี คณะกรรมการนี้ส่งเสริมสมาชิกให้มีส่วนร่วมในการแลกเปลี่ยน

คุณสมบัติ

ควรเป็นโรแทเรียนและโรทาแรคเตอร์ที่มีคุณสมบัติดังนี้:

- มีความรู้ทั่วไปเกี่ยวกับโรตารี
- มีความกระตือรือร้นในโปรแกรมการแลกเปลี่ยนมิตรภาพโรตารี ความเข้าใจในวัฒนธรรมที่แตกต่างกัน การพัฒนาวิชาชีพ การแลกเปลี่ยนด้านอาชีพ บริการระหว่างประเทศและการดื่มด่ำในวัฒนธรรม
- สามารถสื่อสารภาษาอังกฤษ
- มีประสบการณ์ที่ผ่านมาในการทำงานแลกเปลี่ยนผู้ใหญ่ระหว่างประเทศ

หน้าที่ความรับผิดชอบ

- ค้นหาพันธมิตรเพื่อการแลกเปลี่ยนและทำงานร่วมกันเพื่อวางแผนงานการแลกเปลี่ยน
- ส่งเสริมโปรแกรมแกสโมสรในภาค
- ช่วยสโมสรในการหาผู้ร่วมโปรแกรมที่มิใช่โรตารีซึ่งเข้าใจในคุณค่าของโรตารีเพื่อการแลกเปลี่ยน
- ส่งเสริมเรื่องราวเกี่ยวกับการแลกเปลี่ยน

ข้อกำหนดในการอบรม

กรรมการควรจะ:

- ศึกษาแผนงานการเรียนรู้พื้นฐานปฏิบัติงานของคณะกรรมการภาค (District Committee Basics) ที่ศูนย์การเรียนรู้ของโรตารีให้เสร็จสมบูรณ์
- มีส่วนร่วมในการสัมมนาอบรมที่มงานภาค

คณะกรรมการเยาวชนแลกเปลี่ยน (Rotary Youth Exchange Committee)

โรตารีให้พลังแก่คนหนุ่มสาวในการพัฒนาทักษะความเป็นผู้นำ ในขณะที่เดียวกับที่ส่งเสริมความเข้าใจระหว่างกันในโลกและสันติสุขผ่านการแลกเปลี่ยนเยาวชนของโรตารี ผู้ว่าการภาคนี้มีหน้าที่ในคณะกรรมการเยาวชนแลกเปลี่ยนของภาค ประธานไม่ควรทำหน้าที่เกินกว่า 3 วาระติดต่อกัน ผู้ว่าการภาคควรส่งเสริมให้มีการเปลี่ยนแปลงคณะกรรมการมากกว่าร้อยละ 33 ในเวลาเดียวกันเพื่อเป็นหลักประกันในความต่อเนื่องของโปรแกรม

คุณสมบัติ

ควรเป็นโรตารีเรียนและโรทาแรคเตอร์ที่มีคุณสมบัติดังนี้:

- มีความรู้ทั่วไปเกี่ยวกับโรตารี
- มีความกระตือรือร้นในการแลกเปลี่ยนเยาวชนโรตารี
- สามารถสื่อสารภาษาอังกฤษ
- เคยเข้าร่วมประชุมใหญ่เยาวชนแลกเปลี่ยนของโรตารีเหนือระดับภาค

หน้าที่ความรับผิดชอบ

- ประสานงานกิจกรรมการแลกเปลี่ยนเยาวชนทั้งรับเข้าและส่งออกภายในภาค
- สื่อสารอย่างสม่ำเสมอกับโรตารี ผู้ว่าการภาค และสโมสรที่อุปถัมภ์การแลกเปลี่ยน
- ปกป้องผู้ร่วมโปรแกรมที่เป็นเยาวชนจากการล่วงละเมิดทางกาย ทางเพศและทางจิตใจ โดยตรวจสอบให้แน่ใจว่าดำเนินการแลกเปลี่ยนสอดคล้องกับข้อกำหนดในการรับรองของโรตารีและกฎหมายท้องถิ่น

ข้อกำหนดในการอบรม

กรรมการควรจะ:

- ศึกษาแผนงานการเรียนรู้พื้นฐานปฏิบัติงานของคณะกรรมการภาค (District Committee Plan) และหลักสูตร Protecting Youth Program Participants ที่ศูนย์การเรียนรู้ของโรตารีให้เสร็จสมบูรณ์
- มีส่วนร่วมในการสัมมนาอบรมที่ทีมงานภาค

คณะกรรมการโปรแกรมพัฒนาการเป็นผู้นำของเยาวชนโรตารี (ไรลา) (Rotary Youth Leadership Awards Committee)

สโมสรต่าง ๆ ช่วยพัฒนาผู้นำอายุน้อย ในขณะที่เดียวกับที่ให้แรงบันดาลใจแก่พวกเขาในการเชื่อมโยงกันและกัน แลกเปลี่ยนความคิดเห็น และลงมือปฏิบัติการในโรงเรียนและชุมชนโดยการให้เข้าร่วมงานกิจกรรมไรลา ประธานควรทำหน้าที่ไม่เกิน 3 วาระติดต่อกัน

คุณสมบัติ

ควรเป็นโรตารีเรียนและโรทาแรคเตอร์ที่มีคุณสมบัติดังนี้:

- มีความรู้ทั่วไปเกี่ยวกับโรตารี
- มีประสบการณ์ในงานกิจกรรมไรลา ในฐานะผู้ร่วมโปรแกรมหรือผู้จัดงาน
- มีความกระตือรือร้นในการพัฒนาความเป็นผู้นำของผู้ใหญ่อายุน้อย

หน้าที่ความรับผิดชอบ

- ช่วยเหลือในการจัดงานกิจกรรมโรลาในภาค
- เชื่อมโยงผู้นำอายุน้อย รวมทั้งอินเทอร์แรคเตอร์ โรทาแรคเตอร์ นักเรียนเยาวชนแลกเปลี่ยน มาสู่โรลาและชุมชนทั่วโลกของโรตารี
- ทำให้ศิษย์เก่าโรลามีส่วนเกี่ยวข้องกับโรตารีอยู่เสมอ
- ปกป้องผู้ร่วมโปรแกรมที่เป็นเยาวชนจากการล่วงละเมิดทางกาย ทางเพศ และทางจิตใจ โดยการออกแบบประสบการณ์ที่ปลอดภัยและสามารถอยู่ร่วมกันตามนโยบายของโรตารีและกฎหมายท้องถิ่น

ข้อกำหนดในการอบรม

กรรมการควรจะ:

- ศึกษาแผนงานการเรียนรู้เกี่ยวกับพื้นฐานปฏิบัติงานของคณะกรรมการภาค (District Committee Basics) และหลักสูตร Get Ready: District RYLA Committee ที่ศูนย์การเรียนรู้ของโรตารีให้เสร็จสมบูรณ์
- เรียนรู้หลักสูตร Protecting Youth Program Participants ที่ศูนย์การเรียนรู้ให้เสร็จสมบูรณ์
- ทบทวนคู่มือโรลา และเอกสารแนวทางในการปกป้องเยาวชนของโรตารี (Rotary Youth Protection Guide)
- มีส่วนร่วมในการสัมมนาอบรมที่มงานภาค

คณะกรรมการฝึกอบรม (Training Committee)

คณะกรรมการชุดนี้สนับสนุนผู้ว่าการภาคและผู้ว่าการภาครับเลือกในการอบรมสโมสรและผู้นำภาค และดูแลแผนงานการอบรมโดยรวมของภาค ผู้ฝึกอบรมภาคเป็นประธานคณะกรรมการฝึกอบรมและมอบหมายหน้าที่รับผิดชอบในการประชุมอบรมและหน้าที่ต่าง ๆ ตามความจำเป็น

คุณสมบัติ

ควรเป็นโรแทเรียนหรือโรทาแรคเตอร์ที่มีประสบการณ์ในการอบรม การศึกษา หรือการเป็นวิทยากร กระบวนการ

หน้าที่ความรับผิดชอบ

- ทำงานกับผู้ว่าการภาครับเลือก ซึ่งจะเป็นผู้อนุมัติขั้นสุดท้ายเกี่ยวกับโปรแกรม ผู้บรรยาย ผู้นำการอบรม การประเมินผล และระบบการจัดการข้อมูลและทรัพยากรสำหรับการสัมมนาอบรมนายกรับเลือก (PETS) การประชุมคณะกรรมการบริหารสโมสรของภาค (DTA) และการสัมมนาอบรมที่มงานภาค (DTTS) ซึ่งรวมถึงการอบรมผู้ช่วยผู้ว่าการภาค สำหรับภาคที่เข้าร่วมในการอบรมนายกรับเลือกร่วมภาค (Multidistrict PETS) ผู้ว่าการภาครับเลือกจะต้องคัดเลือกกรรมการฝึกอบรมเพื่อพัฒนาและดำเนินการอบรมในการสัมมนา
- ทำงานกับผู้ว่าการภาคผู้ซึ่งจะอนุมัติขั้นสุดท้ายเกี่ยวกับโปรแกรม ผู้บรรยาย ผู้นำการอบรม การประเมินผล และระบบการจัดการข้อมูลและทรัพยากรสำหรับงานอบรมอื่นๆ ตามความเหมาะสม

- ให้คำแนะนำเกี่ยวกับการประชุมเชิงปฏิบัติการ*สโมสรที่ตื่นตัวอยู่เสมอ*ของภาค
- สนับสนุนผู้ฝึกอบรม*สโมสร*ตามความจำเป็น
- ส่งเสริมงานอบรมของภาค

ข้อกำหนดในการอบรม

กรรมการควรจะ:

- ศึกษาแผนงานการเรียนรู้เกี่ยวกับพื้นฐานปฏิบัติงานของคณะกรรมการภาค (District Committee Basics) และคณะกรรมการฝึกอบรมภาคระดับกลาง (District Training Committee Intermediate) ที่ศูนย์การเรียนรู้ของโรตารีให้เสร็จสมบูรณ์
- มีส่วนร่วมในการสัมมนาฝึกอบรมที่มงานภาค

ตัวอย่างโครงสร้างคณะกรรมการสโมสร

(Sample Club Committee Structure)

โรตารีแนะนำคณะกรรมการสโมสร 5 ฝ่าย สโมสรสามารถเพิ่มเติม ตัดออก หรือผนวกรวมคณะกรรมการหรือคณะอนุกรรมการต่าง ๆ ตามความสนใจ กิจกรรมและจำนวนสมาชิก ผู้ช่วยผู้ว่าการภาคหรือผู้ว่าการภาคสามารถช่วยผู้นำสโมสรในการกำหนดคณะอนุกรรมการที่เหมาะสม

ทางเลือกที่ 1: คณะกรรมการสโมสรโรตารีขนาดมาตรฐาน					
คณะกรรมการ	บริหารจัดการสโมสร	สมาชิกภาพ	ภาพลักษณ์	โครงการบำเพ็ญประโยชน์	มูลนิธิโรตารี
คณะอนุกรรมการที่เป็นไปได้	<ul style="list-style-type: none"> โปรแกรมสโมสร การสื่อสารของสมาชิก เว็บไซต์ งานกิจกรรมทางสังคม 	<ul style="list-style-type: none"> การดึงดูดสมาชิก การมีส่วนร่วม การปฐมนิเทศสมาชิกใหม่ ความหลากหลาย 	<ul style="list-style-type: none"> สื่อสัมพันธ์ โฆษณาและการตลาด เว็บและสื่อทางสังคม 	<ul style="list-style-type: none"> ระหว่างประเทศ ชุมชน อาชีพ บริการเยาวชน หาทุน (สำหรับโครงการสโมสร) 	<ul style="list-style-type: none"> โพลิโอ หาทุน (สำหรับทุนสนับสนุน) ทุนสนับสนุน

ทางเลือกที่ 2: คณะกรรมการสำหรับสโมสรโรตารีขนาดเล็ก					
คณะกรรมการ	บริหารจัดการสโมสร	สมาชิกภาพ	ภาพลักษณ์	โครงการบำเพ็ญประโยชน์	มูลนิธิโรตารี

ทางเลือกที่ 3: คณะกรรมการสโมสรโรตารีขนาดใหญ่

คณะกรรมการ	<p style="text-align: center;">บริหารจัดการ สโมสร</p>	<p style="text-align: center;">สมาชิกภาพ</p>	<p style="text-align: center;">ภาพลักษณ์</p>	<p style="text-align: center;">โครงการบำเพ็ญ ประโยชน์</p>	<p style="text-align: center;">มูลนิธิโรตารี</p>
คณะอนุกรรมการที่เป็นไปได้	<ul style="list-style-type: none"> • โปรแกรมสโมสร • การสื่อสารของสมาชิก • เว็บไซต์ • งานกิจกรรมทางสังคม 	<ul style="list-style-type: none"> • การดึงดูดสมาชิก • การมีส่วนร่วม • การปฐมนิเทศสมาชิกใหม่ • ความหลากหลาย • สโมสรใหม่ • Membership Leads • ประเมินสมาชิกภาพ 	<ul style="list-style-type: none"> • สื่อสัมพันธ์ • โฆษณาและการตลาด • เว็บและสื่อทางสังคม 	<ul style="list-style-type: none"> • ระหว่างประเทศ • ชุมชน • อาชีพ • บริการเยาวชน • ทุน (สำหรับโครงการสโมสร) 	<ul style="list-style-type: none"> • โปลิโอ • ทุน (สำหรับทุนสนับสนุน) • ทุนสนับสนุน • การบริจาคประจำปี • การบริจาครายใหญ่ • การดูแลเงินทุนของมูลนิธิ

บทส่งท้าย

เอกสาร “ทำงานกับทีมงานภาค” (Working with Your District Team) เล่มนี้อยู่ในแผนการเรียนรู้ของ District Committee Basics เรียนรู้บทบาทของท่านในฐานะกรรมการภาค มีหลักสูตรต่าง ๆ ที่เกี่ยวข้องกับคณะกรรมการภาค ซึ่งท่านสามารถดูรายละเอียดได้จากศูนย์การเรียนรู้ (Learning Center) บนเว็บไซต์ Rotary.org

- 1) **Rotary’s Action Plan and You** (มีฉบับภาษาไทยที่ www.rotarythailand.org)
- 2) **Protecting Personal Data** (มีฉบับภาษาไทยที่ www.rotarythailand.org)
- 3) **Preventing & Addressing Harassment** (มีฉบับภาษาไทยที่ www.rotarythailand.org)
- 4) **Leading Effective Committees** (มีฉบับภาษาไทยที่ www.rotarythailand.org)
- 5) **Committing to Diversity, Equity and Inclusion** (มีฉบับภาษาไทยที่ www.rotarythailand.org)
- 6) **Working with our District Team**
- 7) **Leading Change** (มีฉบับภาษาไทยที่ www.rotarythailand.org)
- 8) **Essentials of Understanding Conflict**

เรียนรู้ไปกับบทบาทหน้าที่ต่าง ๆ

..... ในสโมสรของท่าน

- การเตรียมพร้อมของนายกสโมสร
- การเตรียมพร้อมของเลขานุการสโมสร
- การเตรียมพร้อมของคณะกรรมการบริหารจัดการสโมสร
- การเตรียมพร้อมของคณะกรรมการสมาชิกภาพ
- การเตรียมพร้อมของคณะกรรมการภาพลักษณ์
- การเตรียมพร้อมของคณะกรรมการโครงการบำเพ็ญประโยชน์
- การเตรียมพร้อมของคณะกรรมการมูลนิธิโรตารี
- การเตรียมพร้อมของเหรียญกสิสโมสร



..... ในภาคของท่าน

- พื้นฐานปฏิบัติงานของผู้ช่วยผู้ว่าการภาค
- พื้นฐานปฏิบัติงานของคณะกรรมการภาค



นอกจากนี้ ยังมีเอกสารแปลหลักสูตรต่าง ๆ จากศูนย์การเรียนรู้ (Learning Center) ของโรตารี ซึ่งศูนย์โรตารีในประเทศไทยได้จัดแปลเป็นภาษาไทยอยู่บนเว็บไซต์ www.rotarythailand.org

- พื้นฐานโรตารี (Rotary Basics)
- ความรู้พื้นฐานมูลนิธิโรตารี (Rotary Foundation Basics)
- ภาพรวมการจัดการทุนสนับสนุน (Grant Management Overview)
- การเริ่มต้นสโมสรโรตารี (Starting a Rotary Club)

ฯลฯ

